

**HANDLINGSPLAN
FOR
NÆRINGSUTVIKLING
2015 - 2018**



Vedtatt av kommunestyret 29.4.2015. KS-sak nr. 19/15

Innhold

| | |
|-------------------------|----|
| Innledning..... | 3 |
| Formål..... | 4 |
| Mål og strategier | 5 |
| Regionale planer..... | 7 |
| Lokal næring | 9 |
| Ressurser | 13 |
| Næringsfond | 14 |
| Tiltaksplan | 15 |

Innledning

Hol kommune er en kommune med høyt kommunalt tjenestetilbud, gode oppvekstvilkår, levende bygder med høyt lokalt engasjement og lav arbeidsledighet. Til tross for dette ser vi at kommunen ikke er attraktiv nok for tilflytting og rekruttering av kompetanse som man burde kunne forvente. Vi ser også at tradisjonelle industribedrifter legges ned eller reduserer driften, at landbruket stadig reduseres i omfang og at vi har en turistnæring som sliter med lønnsomhet. Årsakene er komplekse og sammensatte, og det er ingen enkle fasitløsninger på utfordringene. Viktige momenter er samarbeid, felles fokus, tydelige mål og strategier og evne/vilje til å gjennomføre disse.

Kommuneplanens samfunnsdel 2010 – 2022

I 2010 ble Strategisk Næringsplan faset ut og overordna mål og strategier for næringsutvikling i kommunen ble implementert i kommuneplanens samfunnsdel som eget avsnitt.

Samfunnsdelens kapittel 4.2 har en uttalt visjon om at «*Hol kommune skal ha varierte, attraktive og trygge arbeidsplasser*». Kapitlet beskriver nå-situasjon og utfordringer (2010), definerte hovedmål og strategier for å nå disse. Hovedmålene m/underliggende strategier er langsiktige og til en viss grad «tidløse», dvs. at de fleste områdene forutsetter en innsats og oppmerksomhet inn i overskuelig fremtid.

For å nå de overordna målene for næringsutvikling, er det behov for en levende handlingsplan for næringsutvikling som løpende fanger opp de endrede forutsetningene innenfor næringslivet i kommunen fra år til år. Planen må være konkret, realistisk, kortsiktig, og godt forankret. Den må også være konsistent med regionale planer for verdiskaping og næringsutvikling.

I kommunal planstrategi 2012 – 2016, ble det vedtatt å utarbeide en **Handlingsplan for næringsutvikling**. Administrasjonen startet arbeidet med handlingsplanen mars 2014.

Hol, den 30.4.2015.

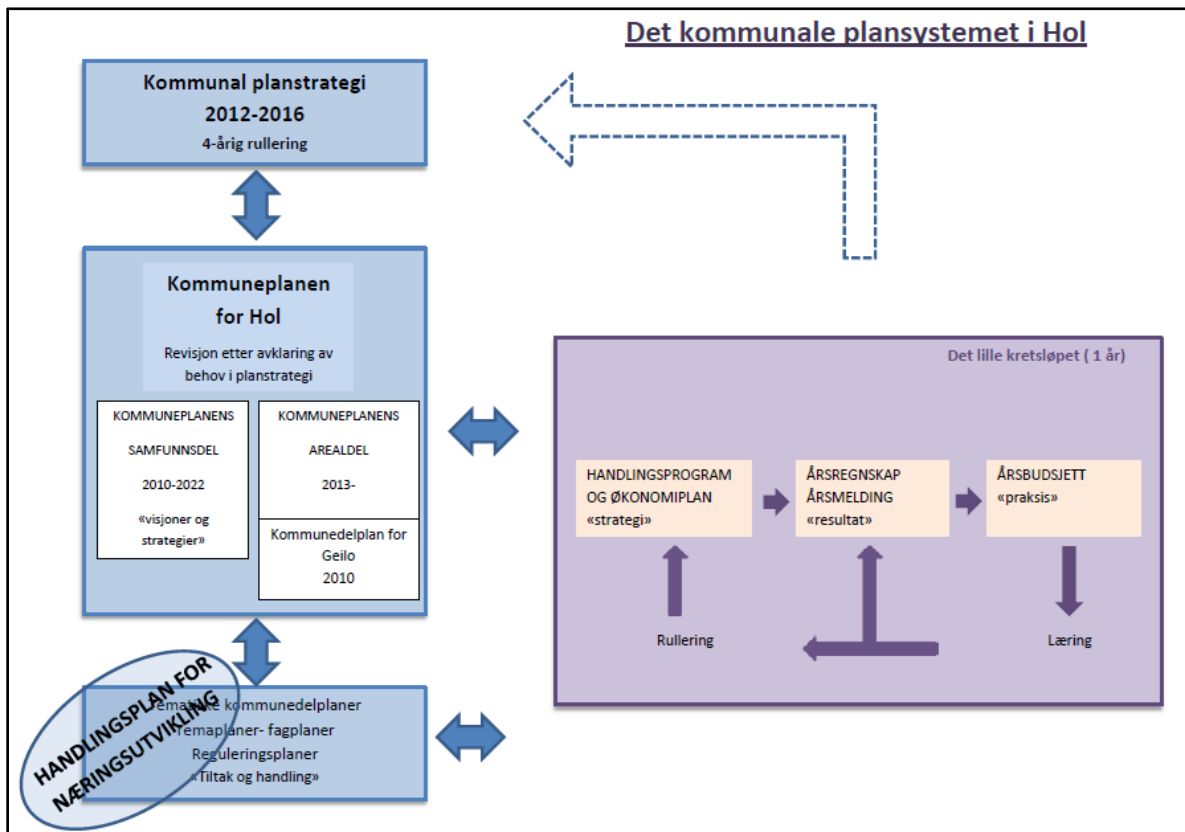
Lars Ole Skogen
Rådmann

Formål

Handlingsplan for næringsutvikling i Hol skal være et dokument som beskriver ulike prioriterte satsingsområder basert på de vedtatte overordnede **målsetninger og strategier som er forankret i kommuneplanens samfunnsdel.**

Handlingsplanen skal ha et kortsiktig perspektiv (4 år), med en tiltaksplan for et år av gangen, slik at den har nødvendig fleksibilitet til å kunne endre fokus på vedtatte satsingsområder basert på nå-situasjon. Eventuelle behov for endring av overordna målsetninger vil følgelig kreve en rullering av overordnet plan.

Planen skal inneholde en prioritert tiltaksliste for neste budsjettår, slik at tiltak kan innarbeides i kommunens handlingsprogram og økonomiplan. Rullering av tiltaksplanen må da skje årlig.



Organisering og medvirkning

En handlingsplan for næringsutvikling må være godt forankret i det politiske miljøet, og tiltakene må utarbeides i forståelse med lokale næringslivsaktører. Dette samarbeidet vil skje gjennom arbeidsmøter og høringsprosesser i planprosessen. Temaet vil også bli tatt opp på ordførerens frokostmøter. Ved seinere årlig rullering av tiltaksplanen, vil det bli gjennomført arbeidsmøte og annonsering av frister for innspill.

Mål og strategier

Tiltakene i handlingsplanen skal prioriteres i henhold til satsingsområder i overordna plandokumenter. Det er særlig kap 4.2 arbeidsplasser og næringsliv, samt kap 4.10 landbruk som legger rammer for næringsutvikling.

Kommuneplanens samfunnsdel kap. 4.2 **Arbeidsplasser og næringsliv** har følgende hovedmål og strategier:

| Hovedmål | Strategier |
|--|---|
| Hol kommune skal bidra til å styrke og opprettholde eksisterende næringsliv og kompetanse | <ul style="list-style-type: none">- Sikre forutsigbare og stabile rammebetingelser og legge til rette for videreutvikling av et konkurransedyktig reiseliv/næringsliv- Legge til rette for at turistbedrifter kan skape flere varme senger og åpne for at turistbedriftene kan utvikle sine nærområder- Utarbeide gode tiltak for rekruttering av utflytta holinger |
| Hol kommune skal aktivt sørge for å sikre gode rammebetingelser og økt bredde /mangfold i næringslivet | <ul style="list-style-type: none">- Skal sammen med grunneierne legge til rette for attraktive næringsareal der mindre entreprenører, håndverksbedrifter og småindustri kan etablere seg- Støtte og videreutvikle regionale fellestiltak som for eksempel Hallingdal Etablerersenter, Hallingdal Reiseliv, Norsk Fjellmatsenter m.fl.- Legge til rette for samlokalisering av mindre virksomheter med felles faglig grensesnitt |
| Hol kommune skal stimulere til nyskaping og nyetableringer | <ul style="list-style-type: none">- Utvikle Kleivi Næringspark videre i samarbeid med Ål kommune og eksisterende bedrifter- Tilrettelegge for gründere og rekruttere nyetablerere. Sammen med næringslivet utvikle tilbud for folk med høyere utdanning- Være serviceorientert med kort saksbehandlingstid |
| Hol kommune skal ha som mål å sikre et næringsliv basert på bærekraftig ressursforvaltning | <ul style="list-style-type: none">- Vektlegge langsiktighet, lokal forankring og bærekraftig økonomi i sin næringspolitikk- utnytte fortrinnet som ligger i at vi er nasjonalparkkommune og Geilo som nasjonalparklandsby |

Kommuneplanens samfunnsdel kap. 4.10 **Landbruk** har følgende hovedmål og strategier:

| Hovedmål | Strategier |
|--|--|
| Hol kommune skal arbeide for at landbruket i Hol bidrar til aktive bygder med stabil bosetting | <ul style="list-style-type: none"> - Gjennom aktiv informasjon synliggjøre verdien av landbruket - Arbeide for økt forståelse av hva næringen betyr for lokalmiljøet, trivsel, bosetting og levende bygder - Ta i bruk virkemiddel fra Landbruk Pluss og Inn på tunet/grønn omsorg - Koordinere helhetlig tenkning i den kommunale virkemiddelbruken til næringslivet der landbruk er med - Følge opp bo- og driveplikt på landbrukseiendommer - Legge til rette for at det på stølsvoller tilknyttta gardsbruk kan bygges stølsbuer som også kan brukes til utleie - Aktivt bruke konsesjonsloven til å sikre nødvendig areal til aktive gårdsbruk |
| Hol kommune skal stimulere til sunn og miljøvennlig matproduksjon ut fra kommunens naturgitte forutsetninger | <ul style="list-style-type: none"> - Støtte opp om ideer og tiltak som styrker gardsbruka så flest mulig driftsenheter/ husdyrbruk kan opprettholdes - Støtte bruksutbyggingssaker innen tradisjonelt landbruk, tilleggsnæringer og opprettholde/ øke antall støler i drift - Følge opp nasjonale føringer for et strengere jordvern - Bruke Beitebruksplan for Hol for å utnytte beiteressursene i hele kommunen - Støtte opp om regjeringas mål om 15 % økologisk produksjon og omsetning før 2020 |
| Hol kommune skal arbeide for økt aktivitet i skogbruket innfor miljøvennlige rammer | <ul style="list-style-type: none"> - Legge til rette for næringsutvikling i og ved verneområder - Aktivt informere om problematikken ferdsel/løshund og beitebruk/jaktutnyttelse - Bidra til at kulturlandskap blir holdt i hevd |

Til forskjell fra mange andre kommunale forvaltningsoppgaver, er ikke kommunens arbeid med næringsutvikling forankret i lovbestemmelser eller pålegg fra overordnet myndighet. Grunnlaget for næringsarbeidet legges derfor lokalt og styres herfra.

Regionale planer

Strategisk plan for Hallingdal

Det regionale samarbeidet i Hallingdal har stor betydning for utviklingen av lokalt næringsliv på mange områder. Strategisk plan for Hallingdal 2013 – 2016 har som uttalt hovedmålsetning at

«Hallingdal skal vera ein region med aukande verdiskaping og vekst i både innbyggjartal og i talet på arbeidsplassar. Regionen skal oppretthalde god balanse i alder og kjønnsfordeling. I Hallingdal skal det leggjast til rette for omstilling, nyskaping og kreativitet gjennom samhandling ved at regionen står samla, «innad som utad».

Definerte innsatsområder eller temaer i planen er:

- Samhandling
- Kompetanse
- Innovasjon, næringsliv
- Infrastruktur

Det er samsvar mellom de regionale og de lokale målsetningene.

Regional delplan for reiselivet i Buskerud – handlingsplan 2014

Handlingsplan for 2014 bygger videre på arbeidet fra 2012 og 13, og er spisset i forhold til de store utfordringene pr. nå for reiselivet i Buskerud. Følgende satsingsområder er definert:

- Bærekraft
- Organisering og destinasjonsutvikling
- Strategiske allianser
- Markedsføring og markedsutvikling
- Produkt og konseptutvikling
- Samferdsel
- Kompetanse

Hol kommune har hatt handlingsplanen til uttalelse, og stiller seg bak de prioriterte satsingsområdene.

Regional plan for verdiskaping og næringsutvikling

Planarbeidet er igangsatt. Alle kommunene i Buskerud er invitert til medvirkning i prosessen. Temaer i planprogrammet skal utredes videre. Disse temaene er:

- Samferdsel
- Kompetanse
- Innovasjon og FoU
- Entreprenørskap
- Klynger og nettverk
- Vertskapsattraktivitet

Strategi på landbruks- og matområdet 2013-2016 for Buskerud fylkeskommune

Denne strategien har som formål å legge til rette for økt verdiskaping innenfor landbruks- og matområdet i Buskerud. Den har således et nærings- og regionalpolitisk utgangspunkt for utvikling av landbruket.

Prioriterte satsingsområder:

- Regionale fortrinn
- Samarbeid og nettverk
- Bærekraft
- Attraktive bygder for bosetting og sysselsetting
- Fjellandbruk
- Rekruttering og kompetanse
- Økt bruk av tre og bioenergi
- Økt verdiskaping innen matområdet

Hol kommune støtter prioriteringene, som i stor grad er sammenfallende med satsingsområdene i kommuneplanens samfunnsdel kap. 4.10 Landbruk.

Regionalt bygdeutviklingsprogram 2013-2016 – «Framtidstro og vekst – landbruk i hele Buskerud»

Landbruks- og matdepartementet (LMD) har lagt fram ny landbruks- og matmelding, Meld. St. 9 (2011-2012) «Velkommen til bords». I denne meldingen styrkes handlingsrommet for regional forvaltning av næringsutviklingsmidlene. Regionale bygdeutviklingsprogram (RBU) er opprettet til dette formålet.

Utfordringer og mål:

- Matproduksjon
- Skogbruk og trebru
- Bygdenæringer
- Fjellandbruket
- Bærekraftig landbruk
- Kompetanse og rekruttering

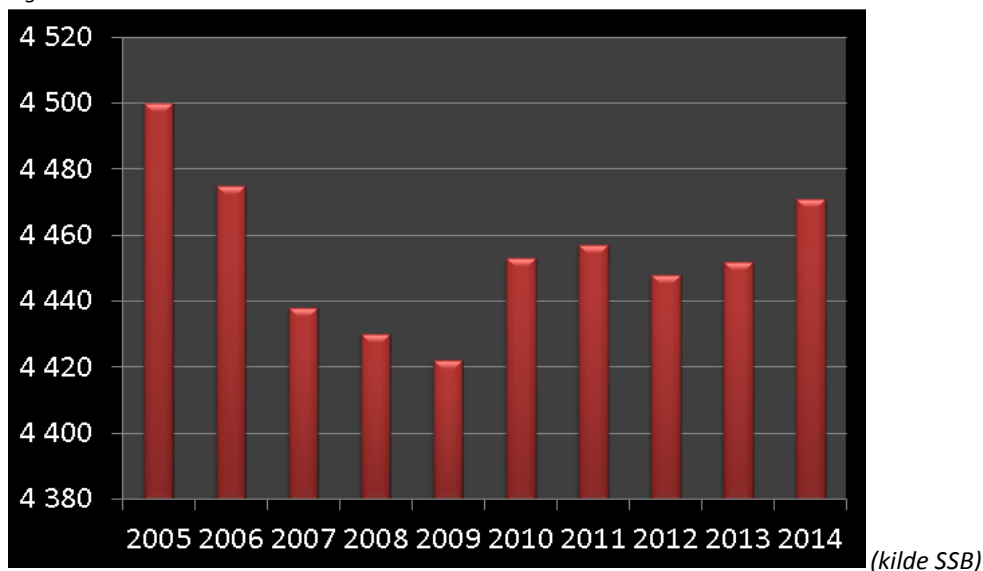
Hol kommune har deltatt i arbeidsmøter i forbindelse med utarbeidelse av programmet.

Forholdet til andre regionale planer drøftes i årlige prosesser.

Lokal næring

Befolkningsutvikling og arbeidsplasser henger tett sammen. Fra 2005 til 2011 har Hol kommune hatt en negativ utvikling i folketallet. Tallet har endret seg fra 4 557 i 2005 til 4 448 pr. januar 2014. Diagrammet viser **befolkningsutviklingen** i perioden 2005 til 2014 basert på tall 4. kvartal pr. år.

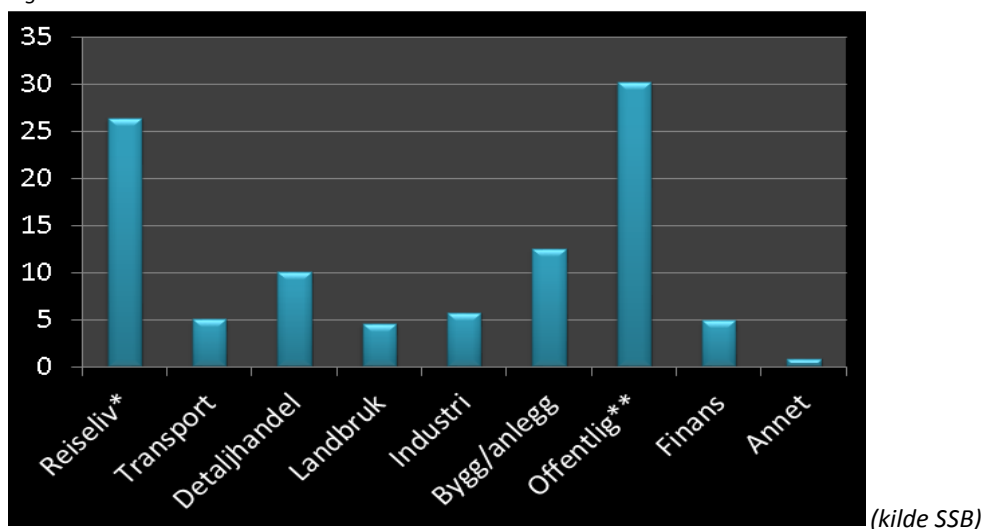
Figur 1.



Når det gjelder arbeidsplasser i kommunen har det vært en økning de siste årene (fra 2 214 i 2007 til 2 528 i 2013). Sett i forhold til befolkningsutviklingen kan dette tyde på en økende grad av arbeidsinnpendling fra andre kommuner i regionen.

Diagrammet viser prosentvis andel av **arbeidsplasser** ved utgangen av 2013 innenfor ulike næringer, med forbehold om enkelte variabler.

Figur 2.



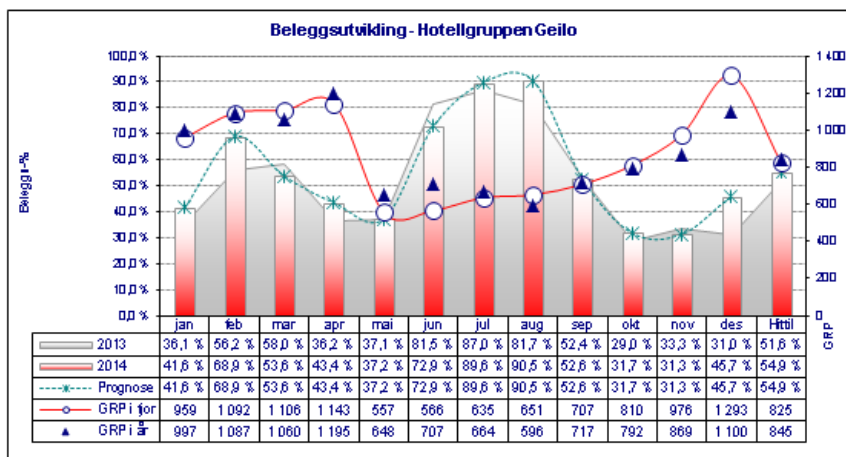
* Reiseliv inkluderer hoteller, restauranter, skisenter og annen reiselivbasert tjenesteyting.

** Offentlig inkluderer helsetjenester, skole, renovasjon og kraftforsyning.

En konklusjon basert på en regional analyse for Buskerud, utført av Telemarkforskning i 2012, konkluderer at Hol kommune er svært sårbar for utviklingen i arbeidsplasser og bostedsattraktivitet.

Reiselivsnæringen

I forhold til sysselsetning og omsetning, står reiselivet i en særstilling. Det er de store reiselivsbedriftene som sysselsetter flest i kommunen totalt sett, med unntak av offentlig sektor. Reiselivet er tradisjonelt preget av sesongarbeid og deltidsarbeid. Andelen av sysselsatte innen hotell- og restaurantbransjen som arbeider mindre enn en halv uke (20 timer) er nær 30 %. Når det gjelder sesongarbeidere varierer dette fra år til år, men man antar at et sted mellom 300 og 400 sesongarbeidere oppholder seg i Hol hvert år – de aller fleste knyttet til reiselivsbedrifter.



Figuren viser beleggsutviklingen 2013/2014 for de store hotellene på Geilo. Dette synliggjør store sesongvariasjoner og underbygger bransjens avhengighet av fleksibilitet i arbeidsmarkedet, bl.a. ved bruk av sesongarbeidskraft.

Den turistrelaterte omsetningen, eks. detaljhandelen, utgjør for Hol mellom 800 og 900 mill. kroner pr. år. Dette omfatter ikke salg av fritidsboliger.

Deler av både bygg- og anleggsvirksomheten, transportnæringen samt spesielt detaljhandelen kan indirekte knyttes til reiselivsbransjen. Dette gjør da også disse delene av næringslivet i kommunen spesielt sårbar for konjunktursvingninger i reiselivsmarkedet.

Landbruksnæringen

Landbruket er fremdeles en viktig næring i Hol, både i forhold til lokal produksjon og i forhold til å ivareta kulturlandskapet som spesielt reiselivsnæringen nyter godt av. Produksjonen er i hovedsak knyttet til husdyrproduksjon og lokal matproduksjon, ofte kombinert med tilleggsnæring og sysselsetter nær 100 personer.

I regionalt bygdeutviklingsprogram for Buskerud 2013 – 2016 er det uttalte satsingsområder som bl.a. omfatter økt produksjon- og økt antall lokalmatprodusenter samt at fjellmat og reiseliv skal bli et fylkesovergripende arbeidsområde. Bærekraftig utnyttelse av utmarksressursene i verneområdene er også et definert satsingsområde.

Industrinæringen

Det har vært vekst i enkeltstående industribedrifter, men næringen har samlet sett hatt en nedadgående utvikling over flere år. Viktige industribransjer i Hol er verkstedindustri, gummi- plast- og mineralsk industri samt trelast- og trevareindustri med henholdsvis 42, 32 og 10 prosent av industriarbeidsplassene (tall fra 2011).

Samlet omsetning for bransjen er ca. 400 mill. kroner. Av dette utgjør omsetningen for Hallingplast AS ca. 250 mill. kroner (2013 tall). Bedriften har også flest industriarbeidsplasser i Hol, med ca. 40 arbeidsplasser (2013).

Detaljhandel og annen servicenæring

Den totale omsetningen innen bransjen i Hol beregnes forsiktig til å utgjøre ca. 490 mill. kroner eks. mva. Ut fra SSBs forbruksundersøkelser er det beregnet at kommunens egne innbyggere står for ca. 35 % av dette – dvs. ca. 176,5 mill. kroner. Når det gjelder transportrelatert forbruk av detaljhandelen herunder drivstoff, verkstedsbesøk m.v. utgjør andelen for innbyggerne ca. 45 %. Ser man på produksjonsverdien, som er lettere å måle innen detaljhandelen enn annen tjenesteytende næring, så ligger denne i Hol kommune anslagsvis på 1,2 mill. kroner pr. sysselsatt. Man antar imidlertid at øvrig produksjonsverdi i andre bransjer ligger tett opp til dette.

Utfordringer for næringsutviklingen i Hol

I kommuneplanens samfunnsdel 2010 – 2022 heter det:

«Lokalt næringsliv og lokale arbeidsplasser er grunnlaget for at folk vil kunne bo i kommunen vår. Det er et grunnleggende mål å utvikle et allsidig arbeidsmarked som sikrer arbeid for alle».

Arbeidsplasser og befolkningsutvikling

Som nevnt innledningsvis i dette kapittelet, henger forutsetningene knyttet arbeidsplasser og befolkningsutvikling tett sammen. Vi har lett for å glemme at arbeidsmuligheter er den viktigste faktoren, både for tilflytning og for å hindre fraflytning. Vi kan heller ikke basere oss på at tilflyttere tar med seg en egen virksomhet på flyttelasset, eller at de ønsker å starte ny virksomhet på stedet. De fleste ønsker trygge forutsigbare rammebetingelser, knyttet rundt eksisterende bærekraftige arbeidsplasser.

Nyopprettede arbeidsplasser i et visst volum skaper potensial for tilflytting. Øker befolkningstallet som en følge av dette, vil det også ha betydning for det kommunale tjenestetilbudet. Slik sett vil en befolkningsvekst som følge av nye private arbeidsplasser også skape forholdsmessig økende behov for offentlige arbeidsplasser.

I samfunnsdelens kapittel 4.1 – Befolkningsutvikling, er det spesielt 3 strategier som er direkte knyttet til næringsliv og arbeidsplasser.

Punkt 3: Ved gjennomgang av kommunens planstrategi skal det være spesielt fokus på kommunens næringsstrategi, for å legge til rette for allsidighet i næringslivet.

Punkt 6: Være offensiv i kontakt med sesongarbeidere og gjestearbeidere med tanke på fast bosetting.

Punkt 7: Sammen med reiselivsnæringen gjøre det mulig at flest mulig ansatte i reiselivsnæringen er bosatt i kommunen.

Lokalt næringsliv og lokale arbeidsplasser er grunnlaget for at folk vil kunne bo i kommunen vår. Sagt med andre ord; *hvor stor tilflytting vi får til kommunen, avhenger i stor grad av hvor mange nye og stabile arbeidsplasser vi er i stand til å skape.*

Figur 2. på side 9 viser andel sysselsatte fordelt på næringer. Godt over 20 % av de sysselsatte er direkte knyttet til reiselivsnæringen. I tillegg sysselsetter reiselivet mellom 300 og 400 sesongarbeidere årlig (*TØI rapport 2007*).

Ser vi f.eks. på detaljhandelen som utgjør totalt ca. 10 % av de sysselsatte i Hol, så er 65 % av omsetningen basert på handel med tilreisende. Dette gjør store deler av bransjen direkte knyttet til reiselivet. Bygg- og anleggsbransjen sysselsetter mellom 10 og 15 % av arbeidstaker, men andelen direkte knyttet reiselivet er mindre her.

Totalt utgjør arbeidsplasser knyttet til direkte leveranse av varer og tjenester til turister over 30 %.

Omsetningen og sysselsetningen innen reiselivsnæringen har derfor en svært stor betydning for lokalsamfunnet og kommunen.

Fire viktige utfordringer innen næringsutvikling i Hol kommune:

1. Kompensere vekstforskyvingen fra primærnæring til reiselivsnæring som bærende sysselsettings- og verdiskapingsfaktor.
2. Opprettholde vekst og stabilitet i reiselivsnæringen, og sikre forutsigbare rammebetingelser.
3. Stimulere til at en større andel gjeste- og sesongarbeidere velger å bosette seg i Hol kommune.
4. På et generelt grunnlag sikre at eksisterende arbeidsplasser opprettholdes og stimulere til at det skapes nye arbeidsplasser, med spesielt fokus på kompetansearbeidsplasser.

For å kunne sikre en positiv næringsutvikling er det ikke tilstrekkelig at bare kommunen engasjerer seg. Et offentlig/privat engasjement og samarbeid er helt avgjørende for å kunne jobbe med utfordringene, som er et felles anliggende. Vi har etablerte møteplasser i dag og nye møteplasser, som sammen har et potensial til å skape positiv utvikling.

I tillegg er det både eksisterende og planlagte næringsarealer i kommunen som gir muligheter for vekst i eksisterende virksomheter og et potensial for nye virksomheter. Særlig sentralt blir da nyutviklede arealer som kan romme plasskrevende virksomheter – og da gjerne innen bransjer som hittil ikke er sterkt representert i Hol kommune eller i Hallingdal.

Virkemidler

Samarbeid/ møteplasser

- Partnerskapsavtale mellom Hol kommune og Visit Geilo. Begge er representert i partnerskapsstyret.
- Nasjonalparklandsby. Både kommune og næringslivet er representert i styringsgruppen.
- Frokostmøter. Månedlige dialogmøter mellom Hol kommune v/ordfører og næringslivet.
- Planlagt rullering av handlingsplan for næringsutvikling. Vil involvere næringen i stor grad.
- Dialogmøte landbruk. Ny møteplass med formål å ivareta landbrukets interesser, men skal også være en kobler mot samarbeidende næringer.

Næringsarealer og næringslokaler

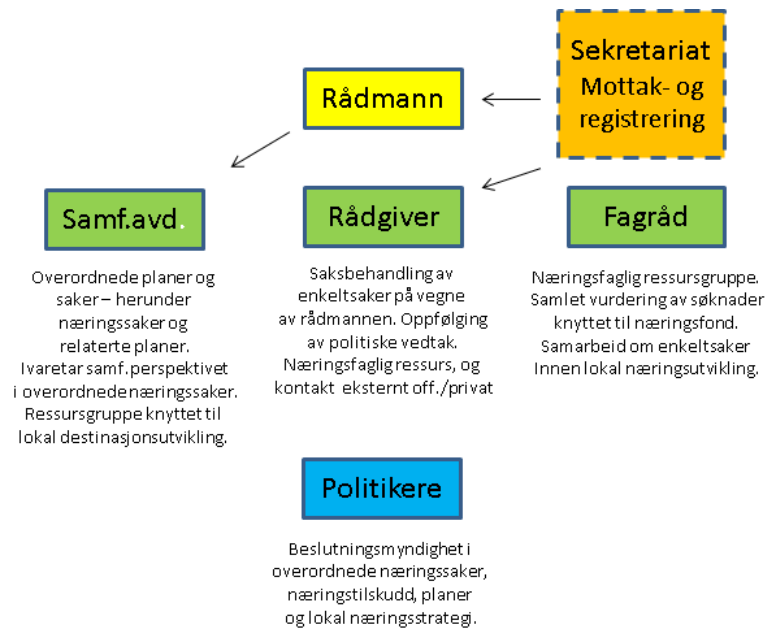
- Kleivi Næringspark har fremdeles et stort potensial for etablering av plasskrevende industri.
- Industriområde Vøllo (13) har tilsvarende stort potensial etablering av plasskrevende industri.
- Geilo Næringspark er et eksisterende næringsområde under utvikling. Har et utviklingspotensial som lokal næringsklynge.
- Geilomoen Næringshage er etablert i lokalene etter Geilo Verktøy. Gjort betydelige investeringer.
- Hovet skole. Mulig kommersiell etterbruk?
- Ledige forretningsarealer i Holet. Pågående prosjekt for å fylle lokalene med næringsaktivitet.
- Næringsarealer generelt, avsatt i kommuneplanens arealdel.

Det er i dette arbeidet valgt å legge vekt på hovedutfordringer tilpasset planens varighet.

Det er opplagt flere utfordringer, og senere prosesser må kunne identifisere og håndtere disse.

Ressurser

Organisering av næringsarbeidet i Hol kommune



Rådmannen har en næringsfaglig ressursgruppe i administrasjonen som ivaretar næringsperspektivet i ulike saker eller for oppfølging av politiske vedtak. Nærings saker kan omfatte bl.a. landbruksfag, miljøfag, energi, økonomi, samfunnsplanlegging, helse- miljø og sikkerhet, avtalejus, reiseliv, bedriftsutvikling, arrangement, forvaltningslov, prosjektledelse m.m. Det er sakens karakter og kompleksitet som er førende for hvilken administrativ kompetanse som benyttes.

I motsetning til mange andre kommunale forvaltningsoppgaver er næringsarbeidet ikke lovpålagt. Eventuell lovanvendelse er imidlertid førende for bl.a. kommunens muligheter til å yte økonomisk næringsstøtte, kommunalt eierskap i virksomheter og ikke minst anvendelse av plan- og bygningsloven – herunder gjennom privat/offentlige avtaler.

I tillegg hentes det ved behov inn ekstern spisskompetanse og erfaring både fra offentlig forvaltning (kommuner/fylke/stat) og privat (reiseliv/landbruk/plan/jus).

Hallingdal Etablerersenter

Kommunene i Hallingdal, sammen med Buskerud fylkeskommune og Innovasjon Norge, har etablert og driver Hallingdal Etablerersenter. Senteret driver primært med rådgivning og veiledning for nyetablerer og gründere, men er også tilgjengelig for virksomheter som planlegger videreutvikling. Det arrangeres årlige etablererkurs. Tilbudet er gratis for virksomheter/personer i Hallingdal.

Næringsfond

Det kommunale næringsfondet (Kraftfondet) er Hol kommunes eget virkemiddel og støtteordning for lokal bedriftsetablering og næringsutvikling. Kraftfondet tilføres årlig midler fra renteavkastningen til energifondet. Årlig avsetning til næringsfondet f.o.m. 2015 er 1 mill. kroner.

Mål og hensikt

Fondsmidler til næringstilskudd skal benyttes fortrinnsvis til tiltak som har et tydelig potensial i forhold til å skape økt aktivitet, bedre lønnsomhet, sikre/etablere trygge arbeidsplasser og skape positive ringvirkninger i Hol kommune.

Det er ikke et mål i seg selv å gi tilskudd til flest mulige søkere, men derimot å kunne gi tyngde i de enkeltstående tiltak som har best forutsetninger til å lykkes.

Følgende kan søke om tilskudd til næringsformål:

- Etablerte næringsvirksomheter, uavhengig av bransje, i Hol kommune
- Enkeltpersonforetak som planlegger etablering (nyetableringer)
- Nye eiere ved overdragelse av virksomhet, herunder landbrukseiendom
- Prosjekter og fellestiltak i privat/offentlig samarbeid
- Kommunale prosjekter/ tiltak med formål å styrke det lokale næringslivet
- Lag og organisasjoner der tiltaket er kommersielt rettet og har markedsverdi

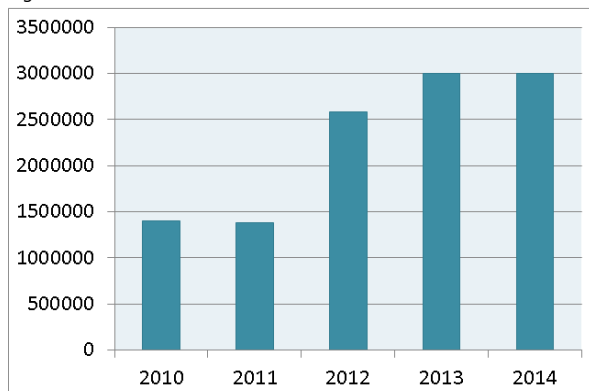
Det kan gis tilskudd til følgende formål:

- Investeringer i anlegg, bygninger og utstyr
- Markedsføringstiltak som for eksempel utvikling av websider, videoproduksjon, reklamekampanjer m.m.
- Fellestiltak for reiselivet eller arrangement som gir positive ringvirkninger
- Bedriftsutvikling som for eksempel omstillingsprosesser, etterutdanning og utviklingsprosjekter
- Større miljørettede tiltak

Politiske føringer

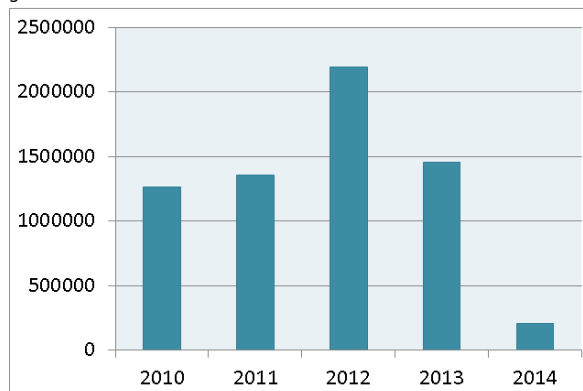
Det er kommunestyret i Hol kommune som bestemmer størrelse på fondsavsetning, retningslinjer for bruk og delegert myndighet. For disposisjon av kommunalt næringsfond er kommunen underlagt sentrale vedtekter og retningslinjer i EØS-avtalen. Alle søknader om kommunal næringsstøtte skal behandles politisk. Det er formannskapet i Hol som fondsstyre.

Figur 1.



Figur 1. viser vedtatt tilskudd fra næringsfondet i perioden 2010 – 2014 i mill. kroner.

Figur 2.



Figur 2. viser utbetalt tilskudd fra næringsfondet i perioden 2010 – 2014 i mill. kroner.

Tiltaksplan

Det er vektlagt ved utarbeidelse av tiltaksplanen for 2015 at denne ikke er for lang, men konkret og realistisk. Det er også viktig at det blir gjort en prioritering av tiltak, slik at gjennomføringen ikke er vilkårlig. Prioriterte tiltak bør ikke være for mange. Det må være realistisk å kunne gjennomføre dem i perioden.

For at tiltak som krever kommunal medfinansiering skal være gjennomførbare, er det en forutsetning at disse innarbeides i kommunens handlingsplan og økonomiplan før iverksettelse.

Forslag til tiltak som ikke prioriteres inneværende år, settes opp på liste over uprioriterte tiltak som vil bli tatt opp igjen til vurdering påfølgende år.

En del tiltak innen næringsarbeidet i Hol kommune er gjentakende aktivitet, og er synliggjort i egen tabell under. Andre pågående prosesser av forbigående art er ikke nevnt her.



I kommunestyret 30. april 2015, ble det fattet følgende vedtak:

- Kommunestyret vedtar Handlingsplan for næringsutvikling 2015 - 2018, fremmet til møtet i kommuneplanutvalget 25.3.2015, med tiltaksplan for 2015.
- Ordet «Prioritert» tas ut av teksten og av tabellen.
- Økonomiske midler som er skissert i planen er ikke bindende som bevilgning fra kommunen.
- Formannskapet nedsetter en arbeidsgruppe bestående av næringsdrivende, rådmannen og politisk representasjon, for å videreutvikle plan for næringsutvikling i kommunen i 2016.
- I tillegg til tiltaksplanen skal det i 2015 arbeides med næringsutvikling i
 - Kleivi næringspark
 - Geilo sentrum
 - Relatert til samferdsel, veier og jernbane
 - Kommunale samferdselstiltak
 - For å fremme av fagbrev via «Y-veien».
 - Som møte i kultur- og turisme.
 - Også via kommunens nettside.
- Nytt punkt 9 i tiltaksplan: Arbeide aktivt for fullgodt internett i hele kommunen.

Oversikt – gjentagende aktivitet, i hht. kommuneplanens samfunnsdel 2010 – 2022 m/henvisning til kapittel

| Aktivitet gjentagende | Beskrivelse | Vedtatt strategi | | | |
|--|--|---|--|--|--|
| Regionalt Bolyst-prosjekt (4.1 befolkningsutvikling) | Gjennom prosjektet «Hallingdal 2020» har Hol kommune forpliktet seg til å delta i de deler av arbeidet som krever lokal medvirkning. Hol kommune deltar i arbeidsgrupper som aktiviseres under prosessen. | <ul style="list-style-type: none"> - Utarbeide gode tiltak for rekruttering av utflytta hølinger - Tilrettelegge for gründere og rekruttere nyetablerere. Sammen med næringslivet utvikle tilbud for folk med høyere utdanning - Aktivt ta del i aktuelle bosetningsprosjekt - ha en gjennomgang av boligsituasjonen i kommunen i hver kommunestyreperiode for å sikre at det alltid finnes et variert utvalg av boalternativer | | | |
| Hyttemøter (4.4 Hytteutvikling) | Planlegge, gjennomføre og følge opp årlige dialogmøter mellom hytteeiere og kommunen. | <ul style="list-style-type: none"> - legge til rette for varierte, helårs opplevelsesprodukter - Tilrettelegge for god infrastruktur som gjør det enkelt og godt å være i kommunen - Søke å få til finansiering av fellesgoder | | | |
| Frokostmøter (4.2 Arbeidsplasser og næringsliv) | Månedlige dialogmøter mellom kommunen, representert ved ordfører, og næringslivet. For øvrig åpent for alle interesserte. Typiske temaer er bl.a. samferdsel, reguleringsarbeid, aktiviteter, sentrumsutvikling, reiseliv og handel. | <ul style="list-style-type: none"> - Sikre forutsigbare og stabile rammebetingelser og legge til rette for videreutvikling av et konkurransedyktig reiseliv/næringsliv | | | |
| Utbyggingsavtaler (4.3 Boligområder og tettstedsutvikling, samt 4.5 Geilo som turistdestinasjon og bygdesentrum) | I større planprosesser skal det vurderes behov for avtaler mellom kommunen og private, knyttet til finansiering av felles infrastruktur. | <ul style="list-style-type: none"> - utvikle tettsteder/ bygdesentre med grøntområder, universell utforming, trivelige møtesteder og attraktive kulturtilbud. - Sette krav i reguleringsbestemmelser og utbyggingsavtaler for å oppnå større mangfold i boligtilbudet - Skal gjennomføre vedtatt gatebruksplan for Geilo | | | |

Tiltaksplan 2015, i hht. kommuneplanens samfunnsdel 2010 – 2022 m/henvisning til kapittel

| | Tiltaksplan | Beskrivelse | Vedtatt strategi | Oppstart | Slutt | Kostnad |
|----|---|--|---|----------|-------|---------|
| 1. | Gjennomføre oppdatert ringvirkningsanalyse (krever finansiering) (4.2 Arbeidsplasser og næringsliv, og 4.5 Geilo som turistdestinasjon og bygdesentrum, samt 4.6 Nasjonalparkkommune og nasjonalparklandsby) Innspill fra kommunen | Avgrenses til Hol kommune. Viktig å ha oppdaterte nøkkeltall i flere sammenhenger – også i forhold til kommunale planer. | <ul style="list-style-type: none"> - Vektlegge langsiktighet, lokal forankring og bærekraftig økonomi i sin næringspolitikk - legge til rette for et offentlig – privat samarbeid i utviklingen av reiselivet - Være en pådriver for produktutvikling og verdiskaping basert på lokale ressurser | 2015 | 2015 | 100 000 |
| 2. | Etablere møteplass for dialog mellom landbruk/reiseliv (lav kostnad) (4.2 Arbeidsplasser og næringsliv og 4.5 Geilo som turistdestinasjon og bygdesentrum, samt 4.10 Landbruk) Innspill fra kommunen | Samarbeid med fag-lag i landbruket, Visit Geilo og Hallingkost | <ul style="list-style-type: none"> - Arbeide for økt forståelse av hva næringen betyr for lokalmiljøet, trivsel, bosetting og levende bygder - Legge til rette for næringsutvikling i og ved verneområder - Koordinere helhetlig tenkning i den kommunale virkemiddelbruken til næringslivet der landbruk er med | 2015 | | 5 000 |
| 3. | Opprette nettside for koordinert info om småskala matprodusenter (lav kostnad) (4.2 Arbeidsplasser og næringsliv og 4.10 Landbruk) Innspill fra kommunen | Utvikles og koordineres administrativt | <ul style="list-style-type: none"> - Arbeide for økt forståelse av hva næringen betyr for lokalmiljøet, trivsel, bosetting og levende bygder - Gjennom aktiv informasjon synliggjøre verdien av landbruket | 2015 | | 5 000 |

| | | | | | | |
|----|---|---|--|------|------|---------|
| 4. | Utvikling av chartersamarbeidet Norway Home of Skiing (krever finansiering) <i>(4.5 Geilo som Turistdestinasjon og bygdesentrum og 4.12 Samferdsel og kommunikasjon)</i> Innspill fra Visit Geilo | De store aktørene på Geilo er alle med på dette prosjektet. Verdiskapingen er svært stor, og på alle måter viktig. Overnatting, mat, opplevelser og annen handel blir berørt av dette, på en positiv måte. | - Sikre forutsigbare og stabile rammebetingelser og legge til rette for videreutvikling av et konkurransedyktig reiseliv/næringsliv | 2015 | 2017 | 450 000 |
| 5. | Utrede muligheter for samlokalisering av mindre salgs- eller produksjonseenheter for landbruket (lav kostnad) <i>(4.10 Landbruk)</i> Innspill fra landbruksnæringen | Kartlegge eiendom (kommunal eller privat) som kan benyttes som utsalgssted eller til produksjonslokaler for små-skala matprodusenter. Økonomisk lavterskel for etablering er avgjørende. | - Støtte opp om ideer og tiltak som styrker gardsbruka så flest mulig driftsenheter/husdyrbruk kan opprettholdes - Støtte bruksutbyggingssaker innen tradisjonelt landbruk, tilleggsnæringer og opprettholde/øke antall støler i drift | 2015 | 2015 | 10 000 |
| 6. | Miljøtiltak – landbruk (lav kostnad) <i>(4.10 Landbruk)</i> Innspill fra landbruksnæringen | Iverksette arbeid med å samle inn gamle gjerder. Samarbeid kommune og landbruksnæring. | - Bidra til at kulturlandskap blir holdt i hevd | 2015 | 2015 | 10 000 |
| 7. | Kompetansemiljø med kompetansearbeidsplasser (krever finansiering) <i>(4.2 Arbeidsplasser og næringsliv)</i> Innspill fra Visit Geilo | Reiselivssenteret på Geilo er i dag et sted som har mange funksjoner. Reiselivssenteret kan med fordel utvikle seg videre som kompetansesenter for reiselivet. Opprettelse av trainee-stilling eller lignende | - Legge til rette for samlokalisering av mindre virksomheter med felles faglig grensesnitt - Tilrettelegge for gründere og rekruttere nyetablerere. Sammen med næringslivet utvikle tilbud for folk med høyere utdanning - Utarbeide gode tiltak for rekruttering av utflytta holinger | 2015 | 2017 | 300 000 |

| | | | | | | |
|-----|--|---|--|--|--|---------|
| 8. | <p>Gründercamp for reiselivsgründere (krever finansiering) (4.2 Arbeidsplasser og næringsliv)</p> <p>Innspill fra Visit Geilo</p> | <p>En Gründercamp for reiselivsgründere vil kunne gi et positivt fokus på unge etablerere og vise at vi er et moderne sted som også ønsker innovasjon og utvikling innen reiselivsfeltet.</p> | <p>- Tilrettelegge for gründere og rekruttere nyetablerere. Sammen med næringslivet utvikle tilbud for folk med høyere utdanning</p> | | | 225 000 |
| 9. | <p>Bredbåndstilbudet i kommunen skal styrkes (usikkert kostnadsbilde) (4.12 Samferdsel og kommunikasjon)</p> <p>Innspill fra kommunen</p> | <p>Arbeide aktivt for fullgodt Internett i hele kommunen</p> | <p>- Tilrettelegge for god infrastruktur som gjør det enkelt og godt å være i kommunen</p> | | | |
| 10. | <p>Finansieringsmodell Ustaoset (krever finansiering) (4.3 Boligområder og tettstedsutvikling, og 4.4 Hytteutvikling)</p> <p>Innspill fra kommunen</p> | <p>Strategi for finansiering av nødvendig felles infrastruktur basert på «Geilomodellen»</p> | <p>- Sikre forutsigbare og stabile rammebetingelser og legge til rette for videreutvikling av et konkurransedyktig reiseliv/næringsliv</p> | | | 70 000 |
| 11. | <p>Finansiering modell Vestlia (krever finansiering) (4.5 Geilo som turistdestinasjon og bygdesentrum)</p> <p>Innspill fra kommunen</p> | <p>Strategi for finansiering av nødvendig felles infrastruktur basert på «Geilomodellen»</p> | <p>- Sikre forutsigbare og stabile rammebetingelser og legge til rette for videreutvikling av et konkurransedyktig reiseliv/næringsliv</p> | | | 100 000 |
| 12. | <p>Sikre heistilbud fra Geilo sentrum til alpinområder (krever finansiering) (4.2 Arbeidsplasser og næringsliv)</p> <p>Innspill fra kommunen</p> | <p>I samarbeid med skisenter og idrettslag, gjennom avtaler og finansiering. Sees i sammenheng med knutepunktutviklingen</p> | <p>- Legge til rette for at turistbedrifter kan skape flere varme senger og åpne for at turistbedriftene kan utvikle sine nærområder</p> | | | 2 mill. |

| | | | | | | |
|-----|---|--|--|--|--|-----------|
| 13. | <p>Stimulere til nydyrking (usikkert kostnadsbilde) <i>(4.10 Landbruk)</i></p> <p>Innspill fra landbruksnæringen</p> | <p>Avsette ressurser for å stimulere til nydyrking. Tiltak for å spisse dette i overordnede planer.</p> | <ul style="list-style-type: none"> - Støtte opp om ideer og tiltak som styrker gardsbruka så flest mulig driftsenheter/husdyrbruk kan opprettholdes - Bruke Beitebruksplan for Hol for å utnytte beiteressursene i hele kommunen - Følge opp bo- og driveplikt på landbrukseiendommer | | | |
| 14. | <p>Tilrettelegge for næringsutvikling i Holet (krever finansiering) <i>(4.2 Arbeidsplasser og næringsliv)</i></p> <p>Innspill fra kommunen</p> | <p>Private aktører i samarbeid med kommunen</p> | <ul style="list-style-type: none"> - Legge til rette for samlokalisering av mindre virksomheter med felles faglig grensesnitt | | | 100 000 |
| 15. | <p>Gjennomføring av reg.plan for industriområde - I3 ved Vøllo (krever finansiering) <i>(4.2 Arbeidsplasser og næringsliv)</i></p> <p>Innspill fra kommunen</p> | <p>Når detaljreguleringsplan er vedtatt skal det startes arbeid med å utvikle planområdet for kommersiell utnyttelse</p> | <ul style="list-style-type: none"> - Skal sammen med grunneierne legge til rette for attraktive næringsareal der mindre entreprenører, håndverksbedrifter og småindustri kan etablere seg - Legge til rette for samlokalisering av mindre virksomheter med felles faglig grensesnitt | | | 2,4 mill. |