

Infohefte

Vestlia barnehage

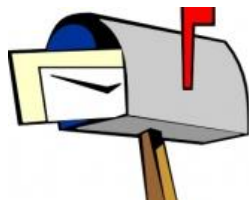
VESTLIA BARNEHAGE



VENNSKAP, LEIK OG LÆRING - HAND I HAND

<u>Innhold</u>	<u>Side</u>
Kontaktinformasjon	3
Presentasjon av barnehagen	4
Personalet	5
Bli kjent i barnehagen	6
Dagsrytme	7
Å være foreldre/foresatte i barnehagen	8
Vennskap i barnehagen	9
Barn og kriser	10
Råd og utvalg	11
Årshjul foreldresamarbeid	12
Samarbeid med andre	13-16
Overgang barnehage – skole	17
Årshjul overgang barnehage - skole	18
Mål for det siste året i barnehagen	19
Ferie for barnehagebarn	20
Informasjon	21
Trafikksikkerhet	22
Praktisk informasjon	23-24

KONTAKTINFO



Postadresse: Vestlia barnehage
Geilolie 4
3580 Geilo

Adresse: Geilolie 4
3580 Geilo



Styrer: 91 33 02 15
Austheim: 95 98 64 15
Vestheim: 95 98 09 13
Nordheim: 95 98 64 11

Styrer: Dani Kivikoski
dani.kivikoski@hol.kommune.no



Hol kommune:
www.hol.kommune.no

PRESENTASJON AV BARNEHAGEN

Midt i Vestlia boligfelt på Geilo ligger det en barnehage med et unikt lekeområde. Innenfor barnehagens gjerde har barna mulighet til å boltre seg i skogholtet, klatre på steiner, ake i store bakker, gå på ski, sykle og plukke bær og blomster. I tillegg har vi klatrestativ, sklier og husker slik andre barnehager har. Lekeplassen er delt i to, og den er tilpasset både små og store.

Selv om barnehagen ligger midt i et boligfelt, er skogen med preparerte skiløyper med "monsterbakke" og spennende turområdet like utenfor gjerdet. Blomsterenga og skogen innbyr til spennende lek. Vi har også en gamme i nærheten. Der er det mulighet til å fyre i ovnen slik at barn kan nyte maten sin inne i varmen når de er ute på kalde dager. Gjennom lek og aktivitet ute i naturen, får barna egne erfaringer og opplevelser som gir grunnlag for læring.

I Vestlia barnehage legger vi vekt på vennskap og gode relasjoner, både mellom voksen -> barn og barn -> barn. Personalet skal være tydelige rollemodeller i samarbeid med foreldrene, og sammen skal vi sørge for at barna får en unik opplevelse i barnehagen vår.

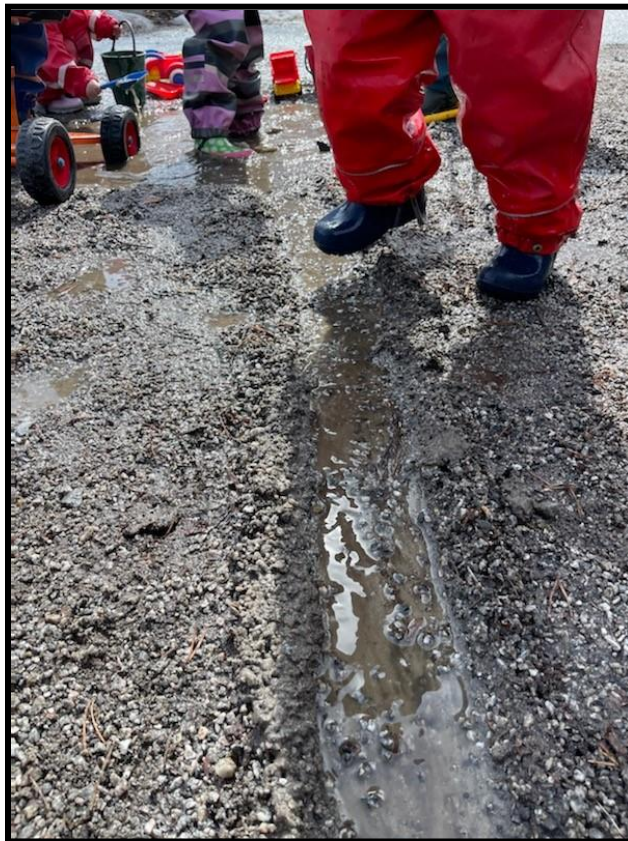
Velkommen til Vestlia barnehage!

PERSONALET

Personalet i Vestlia er en sammensatt gjeng med mye kunnskap på mange ulike områder. Vi er en god blanding av assistenter, fagarbeidere og barnehagelærere, og vårt mål er å skape en god og trygg dag for ditt barn i barnehagen. Vi utfyller hverandre med både praktisk og teoretisk kunnskap, veileder og lærer av hverandre, gir ros og tilbakemeldinger, og ikke minst samarbeider for ditt barn. Vi som jobber i barnehage velger dette yrket fordi vi stortrives sammen med barn, og dette skal reflekteres i vårt daglige arbeid med ditt barn.

Personalgruppen er sentral for kvaliteten på tilbudet i barnehagen vår. Det betyr at vi prøver å legge vekt på at vi stadig er i utvikling. Vi ønsker å ha et fokus på å være gode rollemodeller for barna, i nært samarbeid med dere foreldre.

Hver avdeling har en pedagogisk leder – en som leder det pedagogiske arbeidet på avdelingen. Denne personen er din naturlige kontaktperson i barnehagen når det gjelder å ta opp ting vedrørende ditt barn. Dette vil også være et samtale-emne på oppstartssamtalen for førstegangsforeldre.



BLI KJENT I BARNEHAGEN

Det første møtet med barnehagen legger grunnlaget for at barnet skal trives. Sammen gir foreldrene og personalet barnet den beste starten i barnehagen.

Ved oppstart i barnehagen starter en «bli-kjent» periode for de nye barna. Barnet trenger tid til å bli kjent med ute- og inne området i barnehagen, sånn at barnet vet hvor det skal leke, spise og evt. sove. Barnet har behov for både faste rutiner og spennende inntrykk, sånn at det kan glede seg til å komme i barnehagen.

Når dere kommer i barnehagen første dagen, blir alle nye barn møtt av en primærkontakt/ansvarlig for tilvenning. Den som er primærkontakt har ansvar for å vise dere barnehagen. Primærkontakten følger barnet opp i hverdagen den første tiden. Det hender også at dette blir gjennomført på en besøksdag i forkant av oppstart.

Barn er forskjellige, og tiden de trenger for å bli trygg på de nye omgivelsene og personalet er individuell. Det er viktig at foreldrene setter av god tid til å være sammen med barnet i oppstarten.

Når barnet skal leveres er det viktig å ta seg god nok tid sånn at det blir klart for å skilles fra foreldrene. Det er viktig å skape gode leveringsrutiner. Det er sårt i starten for både foreldre og barn, og sånn er det for de fleste, men det går seg til.

De første dagene lages det avtaler på hvor lange dager det skal være, og personalet er tilgjengelig på telefon hele tiden. Dere vil få tilbakemelding på hvordan tilvenningsperioden går.

Pedagogisk leder eventuelt barnehagelærer har oppstartssamtaler med dere før dere starter opp eller rett etter oppstart.

DAGSRYTME NORDHEIM

Tidspunkt	Hva skjer?
07.00	Barnehagen åpner
07.45 – 09.00	Lek og frokost/måltid
09.00 – 11.00	Frilek/aktivitet/samlingsstund
11.30	Lunsj/måltid
12.00 - 14.00	Ute/innelek/aktivitet
14.30 - 1500	Fruktmåltid
1500 ->	Ute/innelek/aktivitet
17.00	Barnehagen stenger

DAGSRYTME VESTHEIM

Tidspunkt	Hva skjer?
07.00	Barnehagen åpner
07.45 – 09.00	Lek og frokost/måltid
09.00 – 11.00	Frilek/aktivitet/samlingsstund
11.30	Lunsj/måltid
12.00 - 14.00	Ute/innelek/aktivitet
14.30 - 1500	Fruktmåltid
1500 ->	Ute/innelek/aktivitet
17.00	Barnehagen stenger

DAGSRYTME AUSTHEIM

Tidspunkt	Hva skjer?
07.00	Barnehagen åpner
07.45 – 09.00	Lek og frokost/måltid
09.00 – 11.00	Frilek/aktivitet/samlingsstund
11.30	Lunsj/måltid
12.00 - 14.00	Ute/innelek/aktivitet
14.30 - 1500	Fruktmåltid
1500 ->	Ute/innelek/aktivitet
17.00	Barnehagen stenger

Å være forelder / foresatt i barnehagen

Når foreldrene og personalet har en åpen og tillitsfull kommunikasjon, fører det til at barnet trives bedre i barnehagen.

Positive foreldre gir positive barn. Hils på og prat med barn, foreldre og personal. Tenk på hvordan dere omtaler andre familier, ansatte og barnehagen hjemme. Foreldre trenger ikke å vite alt, men engasjement påvirker trivselen og utviklingen til barnet positivt. Vær interessert i og nysgjerrig på hvordan barnet har hatt det i barnehagen. La barnet få tid til å fortelle på sin egen måte, og snakk om barnehagen hjemme, for eksempel rundt middagsbordet.

Foreldrene er de som kjenner barnet best, og må ha tro på sin egen rolle. Foreldrene må «lese» hvordan barnet har det, og ta hensyn til at barnet blir sliten i barnehagen. Daglig er det mange inntrykk, aktiviteter, uenigheter om en leke og kanskje konflikter som tærer på barna, de trenger tid til å «hente seg inn igjen» etter en lang dag i barnehagen.

God dialog skaper tillit mellom foreldrene og personalet. Når saker oppstår, skal man ta de opp på en åpen og ærlig måte med pedagogisk leder og / eller styrer. Kritikk er et lite egnet verktøy for samarbeid. Bruk foreldrerådet og samarbeidsutvalget aktivt.

«Barnehagen skal i samarbeid og forståelse med hjemmet ivareta barnas behov for omsorg og lek, og fremme læring og danning som grunnlag for allsidig utvikling, jf. barnehageloven § 1. Betegnelsene «hjemmet» og «foreldrene» omfatter også andre foresatte. Barnehagen skal ivareta foreldrenes rett til medvirkning og arbeide i nært samarbeid og forståelse med foreldrene, jf. barnehageloven § 1 og § 4. Samarbeidet mellom hjemmet og barnehagen skal alltid ha barnets beste som mål. Foreldrene og barnehagens personale har et felles ansvar for barnets trivsel og utvikling.» (Rammeplan for barnehagen).

Å jobbe godt, tett og åpent med foreldre er helt avgjørende for at barnehagen vår skal være et bra tilbud til barna. Vi ønsker at foreldre skal være synlige og tydelige, og gi oss tilbakemelding på hva de ønsker for sitt barn.

VENNSKAP I BARNEHAGEN

Å få en venn og være en venn kan være noe av det viktigste i livet til et barn. Foreldre og personalet i barnehagen fremmer vennskap mellom små barn.

Vennskap

Hils på og prat med barna og foreldrene du møter i barnehagen. Støtt opp under barna sitt vennskap. Vis at du liker vennene til barnet, prat med de og inviter de med hjem eller på aktiviteter.

Rollemodell

Snakk positivt om de andre i barnehagen. Foreldre – voksne personer generelt – blir ofte sett på viktige personer eller rollemodeller for barn. Ta barna på alvor og gjerne veilede de til å bli rollemodeller selv.

Følelser for andre

Hjelp barnet til å snakke om følelser og om hvordan det føles å bli holdt utenfor. Oppmuntre barna til å dele og være rause.

Turtaking

Oppmuntre barnet til å vente på tur, gi og få og bytte på å bestemme i leken. Lær barnet å løse konflikter på en god måte.

Avklaring av roller og forventninger

Foreldre og personalet samarbeider om hvordan de skal gå frem for å hindre at enkeltbarn blir holdt utenfor eller plaget.

BARN OG KRISER

Hvordan snakke med barn om kriser av «ulik grad av alvor?»

Barn og unges reaksjoner og behov i en krisesituasjon vil være avhengig av flere forhold: Alders- og utviklingsnivå vil spille en stor rolle, likeens familie- og omsorgssituasjon. En trygg familiesituasjon, med åpen kommunikasjon mellom familiemedlemmene og voksne som har fokus på barnet eller den unge, vil kunne forebygge psykososiale senskader for alle familiemedlemmene. En familie med kommunikasjonsproblemer og vansker med samspillet, vil være ekstra utsatt i en krisesituasjon.

Det er ikke skadelig for barn å prate om sorg og kriser, men det kan være utfordrende for voksne å skulle svare på store spørsmål. Dessuten kan det være vanskelig for foreldre, ansatte og andre å ta innover seg barns følelser og at de har det vondt.

Generelle råd:

Dette er prinsipper som kan følges, både av foreldre og av fagfolk i kontakten med barn som opplever sorg, kriser og katastrofer:

- Tydelig og alderstilpasset informasjon, ikke vent med å gi barnet eller den unge den informasjonen du har om hendelsen. Sørg for informasjon om hva som har hendt, hva som skal skje og konsekvensene av det som har skjedd for barnets hverdag, og hvordan dette skal løses. Bruk klare og konkrete begreper og vær tydelig
- Sett av tid til å svare på spørsmål, besvar alltid spørsmål selv om de har blitt besvart før, forsøk å finne ut hvordan barnet har oppfattet informasjonen
- La barnet og den unge delta i ritualer rundt hendelsen. Ekskluder ikke barnet, med mindre barnet vegrer seg kraftig. Forsøk å finne ut hva som ligger bak vegringen, og forsøk å bidra til mestring gjennom å gi god og konkret informasjon om det som skal skje på forhånd
- Unngå unødig atskillelse mellom barn/unge og resten av den nærmeste familien, selv korte atskillelser kan skape angst og uro
- Gi støtte på å komme tilbake til normale aktiviteter som barnehage, skole og fritidsaktiviteter, men vær observant på at også unge mennesker kan trenge å redusere innsatsen i en periode
- Tilby regelmessig kontakt for å snakke om det som har skjedd, om reaksjoner som skyldfølelse, angst og tristhet og gi råd om å spare på kreftene og om måter følelsemessig smerte kan lindres på
- Ikke press noen til å snakke om hendelsen eller følelser knyttet til denne, barn og unge kan ha mer aktivitetsrettede måter å håndtere hendelsen på, og disse kan være like virksomme som å snakke om det, dette er det viktig at de får støtte på. I stedet for å snakke om hendelsen og reaksjoner på den, kan man heller spørre om hva de gjør for å holde det vonde på avstand.

RÅD OG UTVALG

SU

Hver barnehage skal ifølge lov om barnehager § 4. «Foreldreråd og samarbeidsutvalg», ha et samarbeidsutvalg og et foreldreråd. Samarbeidsutvalget skal sikre samarbeidet mellom hjem og barnehage. Samarbeidsutvalget tar avgjørelser som er viktige for hele barnehagen. Der er både foreldre, personalet og kommunen representert.

FORELDRERÅD og FAU

Foreldrerådet består av alle foreldre med barn i barnehagen. Foreldrene sitt arbeidsutvalg (FAU) er et utvalg for foreldrerådet. FAU har ansvar for ulike arrangement og kan kalle inn til foreldrerådsmøte dersom de ønsker å drøfte saker med hele foreldregruppen. Dette utvalget er valgfritt og foreldrerådet bestemmer selv om de vil opprette et FAU.

Alle som blir valgt inn i foreldrerådet og FAU/SU må skrive under på taushetsplikt.



ÅRSHJUL FORELDRESAMARBEID

Måned	Hva
August	Oppstartsamtaler for nye foresatte/barn
September	Foreldremøte og valg av representanter til SU og FAU. Foreldremøte på avdelingene. SU-møte – konstituering.
Oktober	Foreldresamtaler
November	Foreldresamtaler forts...
Desember	Julegrantenning. Nissedag og grøttest.
Januar	SU – møte.
Februar	
Mars	Foreldremøte. Foreldresamtaler. SU-møte
April	Foreldresamtaler forts..
Mai	Dugnad. SU-møte. Sommeravslutning (mai eller juni)
Juni	Sommeravslutning. (mai eller juni) Besøksdag nye barn.

SU-møter gjennomføres 4 ganger i året. Dersom det er behov for å ta opp saker ellers, blir det kalt inn til ekstra møte.

SAMARBEID MED ANDRE

Tverrfaglige møter

Tverrfaglig team/møter er et forebyggende initiativ som skal gripe inn raskt og ha en rådgivende og veiledende funksjon. Formålet med tverrfaglige møter er tidlig innsats og bygger på idèen om at vi sammen får til nødvendig endring og utvikling.

Tverrfaglig team er satt sammen av kontaktpersoner fra pedagogisk-psykologisk tjeneste (PPT), barneverntjenesten, helsestasjonen og psykisk helse. PPT, helsestasjonen og psykisk helse møter fast i tverrfaglige møter sammen med representanter fra barnehage og skole. Representanten fra barnevern deltar ved innkalling. Andre instanser kan inviteres etter behov.

Tverrfaglig møte skal være et lavterskeltilbud til barnehage, skole og foresatte. Målet med møtene er å gi faglig støtte så tidlig som mulig. Med flere instanser til stede kan man hjelpe raskere og gjøre arbeidet mer effektivt.

Foresatte som ønsker hjelp i tverrfagleg møte, kan ta kontakt med egen barnehage eller skole. Når ansatte ønsker å drøfte forhold rundt et barn skal foresatte få mulighet til å være med på møtet eller gi samtykke til åpen drøfting. Et annet alternativ er anonym drøfting.

Primærkontaktmøte med PPT

Vi har fastsatte drøftingsmøter med PPT. Dette er et uformelt møte der saker og undringer drøftes på et så tidlig stadium som mulig, slik at det kan settes inn nødvendige tiltak. Om styrer eller pedagogisk leder ønsker å drøfte forhold rundt enkeltbarn med navn med PPT, skal foreldre alltid informeres og gi samtykke.

Studenter og elever

Vi samarbeider med Geilo barne- og ungdomskole og høyskoler om utplassering av elever og studenter som skal ha praksis.

Spesialpedagog for barnehagene i Hol kommune

Hol kommune har egen spesialpedagog som skal fungere som et forebyggende tiltak og som hjelp til personalet ved undringer rundt barn. Spesialpedagogen har faste møter med alle barnehagene og foreldre kan også benytte spesialpedagogen dersom dere lurer på noe rundt barnet deres. Dersom barnehagen skal drøfte enkeltbarn med spesialpedagog **skal** det alltid innhentes samtykke fra foreldrene.

PPT for Hol

Pedagogisk-psykologisk teneste (PPT) er en interkommunal tjeneste for kommunene Flå, Nesbyen, Gol, Hemsedal og Hol kommune.

PPT skal blant annet gi barnehager veiledning om å legge til rette for barn som trenger det. PPT skal hjelpe barnehager med å legge til rette for barn med spesielle behov.

Hvordan kan du som forelder kontakte PPT:

Før du tar kontakt med PPT bør du prate med barnehagen/helsestasjon om tankene rundt barnet ditt. PPT har primærkontakter som har faste møter med barnehagen. Primærkontakten kan sammen med barnehagen gi deg råd i forhold til ditt barn. Dersom det er behov for mer bistand fra PPT, kan barnet tilvises til PPT. Henvisning skjer digitalt gjennom Visma Sikker Sak, et digitalt system som barnehagen har. Kontakt barnehagen for hjelp med utfylling av skjemaet. Barnehagen utformer en pedagogisk rapport som blir sendt sammen med henvisningen. Henvisning skal gjøres i samarbeid med barnhagen/skolen og foreldre, og skal undertegnes av foreldre og styrer.

Hvem kan kontakte PPT:

- Foreldre kan henvise egne barn på eget initiativ. Ta kontakt med PPT.
- Elever over 15 år kan ta kontakt med PPT på eget initiativ.
- Barnehage og skole.

Kontaktinformasjon:

Telefon: 32 02 95 20

Postadresse: Postboks 93, 3551 Gol

Internett: <https://www.pptogot.no/kontakt/>

Helsestasjonen

Helsestasjonen er organisert under oppvekstsektoren. Helsestasjon er et tilbud til alle barn i kommunen og skal ivareta helheten i det forebyggende og helsefremmende arbeidet:

- Fremme psykisk og fysisk helse.
- Fremme gode sosiale og miljømessige forhold.
- Forebygge sykdom og skade.

Kontaktinformasjon:

Telefon: 32 09 22 65

Besøksadresse: Trekanten 2H, 3580 Geilo

Hallingdal barneverntjeneste

Barneverntjenesten skal sikre at barn og unge som lever under forhold som kan skade utviklingen og helsa til barnet, får nødvendig hjelp og omsorg til rett tid. I tillegg skal de være med og se til at barn og unge får trygge oppvekstvilkår.

Barneverntjenesten er en del av tverrfaglig team for barnehagen. De deltar ikke med fast representant i møtene, men blir kontaktet etter behov.

Meir informasjon finner du på nettstedet:

<https://www.aal.kommune.no/skule-og-barnehage/hallingdal-barnevern>

Hvem kan kontakte barneverntjenesten:

- Foreldre kan søke om tiltak for sitt barn.
- Foreldre kan be om råd/veiledning.
- Barn/ungdom kan be om hjelp.
- Andre offentlige instanser har meldeplikt dersom de er bekymret for et barn.
- Privatpersoner som er bekymret for et barn kan melde fra om dette.

Kontaktinformasjon:

Telefon: 320 85 310 (kl. 9.00 – 15.30)

Besøksadresse: Familiens Hus, Sundrevegen 95 A, 3570 Ål

Postadresse: Torget 1, 3570 Ål

E-post: barnevern@aal.kommune.no

Internett: www.barnevernet.no

Psykisk Helse

Psykisk helsetjeneste for barn og ungdom (0-18 år) - et lavterskeltilbud til barn, unge og familier med ulike vansker som påvirker barns psykiske helse.

Tjenesten er organisert som en del av helsestasjonstilbudet. Det gir oss mulighet til å møte alle barn, unge og deres familier. Tjenesten er lett tilgjengelig på helsestasjonen, i skolene og ved hjemmebesøk. Det er et lavterskeltilbud der alle kan ta kontakt og få en avtale. Vi er åpen for alle typer henvendelser og vårt ønske er at foreldre, barnet/ungdommen selv eller andre tar kontakt med oss så tidlig som mulig ved bekymring. Helsestasjon og skolehelsetjenesten har i samarbeid med psykisk helsetjeneste ansvar for forebyggende psykisk helsearbeid.

Kilde: <https://www.hol.kommune.no/helse-og-omsorg/psykiske-helsetjenester/>

Hvem kan kontakte psykisk helse:

Foreldre og ansatte i barnehagen kan ta direkte kontakt med avdelingen når det er bekymringer knyttet til enkeltbarn, mobbing, samhandling med foreldre m.m.

Kontaktinformasjon:
Jane Suzanne Daykin, avdelingsleder
Telefon: 95 98 00 35

Internett: <https://www.hol.kommune.no/helse-og-omsorg/psykiske-helsetjenester/>

OVERGANG BARNEHAGE – SKOLE

Hol kommune har utarbeidet egen plan for overgang mellom barnehage og skole. Den gjelder alle barn i kommunen. Plan for overgang skal sikre sammenheng i læringsløpet til barn og unge i Hol kommune. Barn og unge med foresatte skal kjenne seg trygg på at alle blir møtt av en barnehage og skole som legger til rette for tidlig innsats og en god start.

Overgangsplanen skal sikre:

- Gode rutiner, lik praksis og systematisk samarbeid mellom enhetene.
- En meningsfull sammenheng i læringsløpet.
- Tidlig innsats for barn med spesielle behov.
- En trygg skolestart for barn som begynner i 1. klasse og for foresatte.

For barn med spesielle behov starter forberedelsene i god tid før overgangen for å sikre at forholdene blir lagt til rette på best mulig måte ved skolestart.

For barn med flerspråklig bakgrunn har barnehagen ekstra oppmerksomhet rundt språkutvikling og mestring hos barnet i samarbeid med foresatte.

Hva kan du som foresatt bidra med hjemme før skolestart

- Snakk og les mye med barnet ditt.
- Det kan være lurt å la barnet få erfaring med for eksempel:
 - Kle på seg.
 - Knytte skolisser, klippe, lime, tegne osv.
 - Pakke sekken sin og bære den selv.
 - Hva trafikk og trafikkregler er
 - Treffe barn i nærmiljøet som går på eller skal begynne på samme skole.
 - Få ansvar.
 - Ta imot og utføre beskjeder.
 - Gi barnet gode vaner ved matbordet.
 - Ta hensyn til andre / utsette egne behov og vente på tur.
 - Følge regler i spill og lek.

ÅRSHJUL OVERGANG BARNEHAGE – SKOLE

NÅR	TILTAK	ANSVAR
August	Oppstart for siste året i barnehagen før skolestart	
August/ september	<ul style="list-style-type: none"> Etablere gruppe for skolestartere i barnehagen 1. klasse besøker den barnehagen de gikk i. Skolestarterene lager invitasjon til 1.klasse. 	Barnehagen
Oktober/ November	<ul style="list-style-type: none"> Foreldresamtale med foresatte til skolestartere. Skolen henvender seg til foresatte for å starte samarbeidet Oppstart digital innskriving. Informasjon annonseres på hjemmesiden og lokalavisen. 	Barnehagen Skolen
1 desember	Siste frist for elektronisk innskriving i 1.klasse	Foresatte
Januar/ Februar	<ul style="list-style-type: none"> Informasjon om skolestartere med behov tilrettelegging → Er det behov for tilrettelegging blir det gjennomført informasjonsmøter og avklaringer mellom skole – barnehage – spesialpedagogisk team – foresatte Overføringsmøte for barnet 	Barnehagen
1.mars	Siste frist for søke om SFO-plass	Foresatte
Mars/ april	<ul style="list-style-type: none"> Barnesamtale i barnehagen med skolestartere Siste individuelle foreldresamtale i barnehagen I løpet av vår-halvåret: Alle skolestartere får tilbud om besøksdag i 1. klasse og SFO. 	Barnehagen Barnehagen
Mai/ Juni	<ul style="list-style-type: none"> Overføringsmøte fra barnehagen til barneskolen Faddertreff på skolen Foreldremøte for skolestartere på skolen. Besøksdag på skolen for skolestartere. 	Barnehagen Skolen Skolen Skolen
August	Oppstart i 1.klasse	

MÅL FOR DET SISTE ÅRET I BARNEHAGEN

Mål for skolestarterene i Hol kommune er:

- Sikre en trygg og god skolestart for alle barn i Hol kommune
- Gode rutiner for samarbeid mellom alle barnehagene, skolene samt samarbeidsinstansene i Hol kommune
- En meningsfull sammenheng i opplæringsløpet – det siste året i barnehagen og det første året i skolen
- Fokus på tidlig innsats for barn med behov for tilrettelegging

I tillegg er det fokus på at barna skal vise evne til selvregulering, hevde seg selv i situasjoner, bli selvstendige og utvikle grunnleggende ferdigheter.



FERIE FOR BARNEHAGEBARN

Ferievedtektene for Hol kommune sier dette:

Barna skal ha minimum 4 uker ferie fra barnehagen. Uke 28, 29 og 30 (sommerferie), mellom jul og nyttår og mellom palmesøndag og skjærtorsdag stenger alle barnehagene med unntak av Geilo barnehage eller Vestlia barnehage som bytter på å holde åpent.

Det er bindende påmelding for barn med innmeldt behov fra alle barnehagene i kommunen.

Øvring informasjon:

- Ferien skal være planlagt og avtalt med personalet på forhånd. Det skal også legges inn i appen med en melding til barnehagen om at «Vi har lagt inn ferie for Ola...».
- Når barnehagen er stengt så regnes det som ferieuke.
- En hel ferieuke er det samme antal dager barnet har barnehageplass
- Bruker barnet likevel barnehagen en dag i oppsatt ferieuke, blir ikke dette regnet som en hel ferieuke

INFORMASJON

Alle foresatte må følge med på:

- Foreldreportalen barnehagen bruker – Visma Min Barnehage
- Oppslag i barnehagen eller inforskriv som blir delt ut i sekkene.
- Barnehagens hjemmeside. www.hol.kommune.no

Månedspan blir hengt opp i barnehagen, sendt ut i Visma Min Barnehage og sendt med hjem i papirform for de som ønsker det. Ta kontakt med pedagogisk leder på avdeling.

Visma Min Barnehage

Visma Min Barnehage-app er barnehagens primære foreldreportal. Her vil du få oversikt over for eksempel:

- hvor lenge barnet ditt har sovet
- hva barnet ditt har gjort den dagen (Dagbok eller «dagen i dag»)
- du vil få tilsendt beskjeder fra personalet dersom det er noe de lurer på og du har muligheten til å ta kontakt med barnehagen gjennom en chat-funksjon.
- All fravær og ferieregistrering legges inn i appen
- **Alle samtykker for ditt barn ligger også i appen. Når disse oppdateres må du som foresatt sende en melding til barnehagen med teksten «Jeg har oppdatert samtykkene for Ola Nordman». På denne måten vet barnehagen at dere har oppdatert samtykkene.**
- Beskjeder fra styrer kommer primært ut i Visma Min Barnehage

Last ned «Visma Min Barnehage – foresatt» på din telefon/nettbrett, registrer deg og så er du i gang. 😊

Ved henting:

Viktig informasjon om ditt barn får du av personalet. Om du ønsker mer utfyllende informasjon om noe, ta kontakt med pedagogisk leder.

Sorg og kriser:

Skulle det oppstå en sorg- og krisesituasjon i hjemmet (skilsmisse, sykdom, dødsfall o.l.) er det viktig at barnehagen får vite om det sånn at vi kan ha et ekstra samarbeid for barnets beste.

Barn og sykdom:

Barnehagen retter seg etter retningslinjer og faglige råd fra folkehelseinstituttet («Barnehager og smittevern»).

Se for øvrig heftet på FHI sine sider «*Når skal syke barn holdes hjemme fra barnehage og barneskole?*»

Politiattest og taushetsplikt

Alle ansatte og vikarer må ha levert politiattest om at de kan jobbe med barn. De må også skrive under på taushetsplikt.

TRAFIKKSIKKERHET

Hol kommune er godkjent som trafiksikker kommune og barnehagene som trafiksikker barnehage. Vi forventer at foresatte følger punktene under:

- Rygg inn på den ledige parkeringsplassen – da har du bedre oversikt når du skal ut igjen. Se deg godt for når du rygger inn.
- Barnehageporten skal **alltid** lukkes, uten unntak. Ingen barn skal kunne gå ut og inn av porten uten følge av en voksen.
- Dersom det ikke er nødvendig bør ikke søsken vente alene i bilen. Veien frem til håndbrekket og andre spennende funksjoner i bilen er kort.
- Både med tanke på miljøet og sikkerheten bør bilen alltid slås helt av på parkeringsplassen.
- **PS! Hold fartsgrensen og sikre deg og barnet forsvarlig i bilen.**



PRAKTISK INFORMASJON



Klær / utstyr

- For at vi i barnehagen skal kunne holde orden på klær og utstyr til barna, må alt være navnet. (Dette gjelder sko, innetøy, yttertøy, sekk, vannflaske, matboks, frukt osv.)
- Barna må ha med ekstra votter og sokker m.m. i vinterstid.
- Bleier blir lagt i hyller på stellerrommet, husk å navne bleiepakka. (Vi ønsker helst ikke up-and-go-bleier).
- Skitne klær, også yttertøy og regntøy, må tas med hjem til vask.
- Barna kan ikke ta med egne leker eller andre ting i barnehagen utenfor oppsatte lekerdager osv.

Påkledning:

Sende med funksjonelle sko/klær til all slags vær. **Trelagsprinsippet:** Ull innerst (superundertøy eller bomull om barnet reagerer på ull) og ull/fleece som mellomlag. Ytterklær bør bestå av dress som tåler vær og vind, i tillegg til at den skal være lett å bevege seg i. Tørre og varme barn leker best, derfor er det viktig at barna er riktig og godt kledd. Passer på at det er nok bytteklær til hver tid

Soving i barnehage

- Barn som sover i barnehagen, sover ute i egen vogn med mindre noe annet er avtalt.
- Ta med teppe, smukk eller kosedyr dersom det trengs.
- Foresatte har ansvar i å sjekke at vognene er i forsvarlig stand til sovebruk i barnehagen, festeseler og annen utstyr må være intakt. Barnehagen sier i fra dersom noe er ødelagt.

Henting, fravær m.m.

- Det er viktig å bruke tiden ved levering/henting til informasjon. Snakk med personalet (beskjeder, info om dagsform, spesielle hendelser, m.m.)
- Sørg for at de voksne i barnehagen vet at barnet ditt har kommet/blitt hentet for dagen.
- Vi ønsker å møte barna når de kommer, men må også ta oss av barn som spiser frokost eller er på avdeling. Følg barnet inn på kjøkkenet/avdelingen dersom personalet ikke har mulighet til å møte dere, eller ring oss dersom dere ikke ser oss.
- Blir barna hentet av andre enn foreldrene må vi ha beskjed om dette på forhånd! Dersom det er en ukjent person for barnehagen som skal hente, fortell dem at de må presentere seg når de kommer til barnehagen. Vi slipper ikke barna til noen vi ikke er sikre på hvem er.
- Gi oss beskjed senest på morgenen dersom barnet ikke kommer i barnehagen.
- Det er en fordel om barna er i barnehagen mellom kl.09.30 og 14.00 pga. turer eller andre felles opplegg. Gi beskjed i god tid om barnet kommer senere/blir hentet tidlig.
- Ikke la barnet gå ut av porten og ut på parkeringsplassen alene i hentetid.
- Hjelp oss å holde portene stengt, også etter at barna har gått inn og ut.

Helse

- Barnehagen må bli informert dersom barna har allergier, kroniske sykdommer osv. Dette er normalt å informere om på en oppstartssamtale.
- Det er viktig for oss å få beskjed om for eksempel brannkopper, øyekatarr eller andre smittsomme barnesykdommer. Dersom det er høyt smittomt ser vi helst at barna holder seg hjemme.
- Medisinering i barnehagen skal avtales skriftlig på eget skjema. Barnehagen mediserer ikke uten at det ligger en medisinavtale i grunn.

Bursdagsfeiring i barnehagen

- På selve bursdagen så får barnet individuell samling med avdelingen
- Barnet får velge en aktivitet, sang, lek, til sin samling. Barnet får også en bursdagskrone som de kan få med seg hjem.
- Siste fredag i måneden så har vi felles bursdagssamling for de som har hatt bursdag den måneden. Dette innebærer en samling for hele huset, og en bursdagsmiddag. Her får barna som har bursdag den måneden velge mellom tre ulike retter. Rettene varierer.

Kjøp / bytte av dager

- Det er mulig å kjøpe ekstra dager dersom det er ledig kapasitet. Dette må avtales på forhånd med styrer.
Pris pr.dags dato er kr 520,-
- Er det ledig plass, kan man også bytte dager innenfor samme uke. Kontakt barnehagen i god tid.