



PLAN FOR KOMMUNAL KRISELEDELSE

Versjon redigert for hjemmeside



Vedtatt av kommunestyret 31.10.2018. sak 69/18

Innhold

ORGANISERING AV KRISELEDELSE I HOL KOMMUNE	3
1. PLAN FOR KRISELEDELSE I HOL KOMMUNE	4
2. FASTSETTELSE.....	4
3. ETABLERING OG DRIFT AV KRISELEDELSEN.....	5
4. BRUK AV TILTAKSKORT	9
5. INFORMASJONSBEREDSKAP	10
6. INFORMASJON OG KOMMUNIKASJON	13
7. LOKALISERING - KRISELEDELSE.....	14
8. LOKALISERING – PRESSE- OG MEDIASENTER	14
9. LOKALISERING – PÅRØRENDESENTER.....	14
10. SAMBAND/KOMMUNIKASJON.....	14
11. ALTERNATIV STRØMFORSYNING.....	16
12. PLAN FOR EVAKUERING	17
13. PLAN FOR BEFOLKNINGSVARLING	20
14. ATOMBEREDSKAP.	23
15. OPPFØLGING OG AJOURHOLD	27
16. EVALUERING ETTER ØVELSER OG HENDELSER.....	28
PLANHENVISNINGER	29

ORGANISERING AV KRISELEDELSE I HOL KOMMUNE

Kriseledelse – møter alltid

Rådmann (leder)	Teknisk sjef
Leder plan og utvikling (NK)	Medisinskfaglig rådgiver (lege/ sykepleier)
Ordfører	Kultur- og oppvekstsjef
Informasjonsansvarlig	Miljøvernleder
Beredskapskoordinator	Helse og omsorgssjef

Kriseledelse – varsles- og møter ved behov

Stab Kriseledelse – innkalles ved behov

Sekretariat (logg/CIM/telefon)	IKT/samband
	Økonomisjef
	GEO dataingeniør

Stab – varsles ved behov

Andre – ved behov

Liaison til innsatsledelse (politikontakt)
Redningsfaglig rådgiver (helse/brann/politi)
Fagkonsulent landbruk
Liaison til kraftleverandør
Røde Kors (ressurs fra lokallag)

OPERATIVE RESSURSER

TEKNISK ETAT	LOGISTIKK/ TRANSPORT	LEGETJENESTEN	KRISETEAM	SENTRALBORD/ SERVICETORG
<ul style="list-style-type: none"> - Driftsledelse - Driftsavdeling - Veg/VA ingeniører - Kart/GEO data - Eiendomsavdeling - Sekretariat 	<ul style="list-style-type: none"> - Kommunens kjøretøy - Ekstern transport - Felleskjøkken 	<ul style="list-style-type: none"> - Geilo legesenter - Hol legekontor 	Varsles direkte, eller via Hallingdal legevaktsentral. Aktuelt å forsterke denne tjenesten i spesielle situasjoner, ved behov	<ul style="list-style-type: none"> - Førstelinjekontakt mot publikum - Web og Facebook - Ansvar for å sortere info - Koordinerer med informasjonsstab
EKSTERNE RESSURSER	NØDETATER			
<ul style="list-style-type: none"> - Røde Kors - Hallingdal Kraftnett - Ustekveikja Energi - Jernbaneverket/NSB - Statens Vegvesen - Sivilforsvaret - Lokale idrettslag - Mattilsynet - Radio Relé Liga - Media - Heimevernet 	<ul style="list-style-type: none"> - Politi - Brannvesen - AMK - Legetjenesten - Legevaktsentral - HRS 			

1. PLAN FOR KRISELEDELSE I HOL KOMMUNE

Definisjon av «KRISE»:

Krise er en uønsket hendelse som krever mer oppmerksomhet og flere ressurser enn kommunen disponerer til daglig, for snarest mulig å normalisere situasjonen.

Kommunen har et generelt ansvar for befolkningens sikkerhet i en krisesituasjon. Den politiske og administrative ledelse er ansvarlig for at kommunen er i stand til å håndtere kriser. Det skal foreligge en plan for hvordan kommunen skal kunne opprettholde sin virksomhet i en krisesituasjon. Håndtering av et økt informasjonsbehov internt i kommunen, og i forhold til media og publikum, vil være en viktig del av kriseplanen.

Rask og effektiv handling under en katastrofe, krisesituasjon forutsetter at ansvarsforhold med bruk og fordeling av disponible ressurser er avklart på forhånd.

Beredskapsplanen skal fange opp både akutt inntrufne hendelser og hendelser som bygges opp over tid. Det er likevel med grunnlag i erfaringer, mulig å gi grove anslag for sannsynligheten for at ulike hendelser inntreffer, og anslå omfang og behov for krisehjelp.

I alle krisesituasjoner er det likevel viktig å huske på at det er den aktuelle akutte situasjon og ikke beredskapsplanen, som danner grunnlaget for den faktiske styring, ledelse, organisering og ressursbruk.

Dersom det er mulig, skal all øvrig kommunal virksomhet og lokalsamfunnet ellers fungere på en normal, uavhengig og uberørt måte i forhold til krisesituasjonen.

Kriseledelsen oppløser seg selv når hendelsen kan håndteres av kommunens ordinære organisasjon. Ordfører avgir rapport til kommunestyret umiddelbart etter krisens opphør.

2. FASTSETTELSE

Fullmakter (krisefullmakt)

Rådmann og ordfører eller andre som fungerer i disse stillinger, er gitt fullmakt til å iverksette denne planen eller deler av denne. Samme personer er delegert myndighet til å iverksette alle nødvendige tiltak for å avhjelpe en oppstått akutt krise, og utøve den kommunale myndighet som situasjonen krever.

Kommunestyret har gitt kriseledelsen fullmakt til å gjøre økonomiske disposisjoner, begrenset oppad til kr. 5 000 000,- til det formål å bringe en krisesituasjon til opphør. Rammebeløpet kan overskrides i ekstraordinære tilfeller der bevilgende folkevalgte organer ikke kan sammenkalles tidsnok.

Iverksettelse

Kommunestyret fastsetter denne plan til bruk for kommuneledelsen, jfr. KS-sak 69/18.

3. ETABLERING OG DRIFT AV KRISELEDELSEN

Målsetting

Når en krise er et faktum, eller en hendelse med stor sannsynlighet er i ferd med å utvikle seg til en krise, skal kriseledelsen ha to arbeidsmål:

1. Søke å avgrense skader, og bringe krisen til opphør med tilgjengelige midler; egne eller i samarbeid med redningstjenesten, andre offentlige myndigheter og innsatsenheter.
I en krisesituasjon, der menneskers liv og helse er truet, har politimesteren i Sør-Øst Politidistrikt et overordnet ansvar for skadebekjempelse, med ressursstøtte fra kommunen.
2. Så lenge krisesituasjonen er til stede; opprettholde et best mulig ordinært tjenestetilbud, og iverksette tiltak for å normalisere situasjonen.

Nødvendige tiltak skal normalt gjennomføres i samsvar med gjeldende beredskapsplaner for beredskapen i de forskjellige utøvende enheter/sektorer.

Kommunen har et generelt og grunnleggende ansvar for ivaretagelse av befolkningens sikkerhet og trygghet innenfor sitt geografiske område. Kommunen utgjør således det lokale fundamentet i den nasjonale beredskapen.

Beredskapsarbeidet i Hol kommune er basert på fire prinsipper:

Ansvarsprinsippet: Den virksomhet som har ansvaret for en sektor, har også ansvaret for nødvendige skadeforebyggende tiltak, kriseforberedelser og iverksettelse av tiltak ved en krise.

Likhetsprinsippet: Det skal være størst mulig likhet mellom organiseringen i fred, krise og krig. De som utfører en samfunnsoppgave til daglig, har også de beste forutsetningene for å håndtere oppgavene i en krise.

Nærhetsprinsippet: Kriser skal håndteres på lavest mulig nivå i organisasjonen.

Samvirkeprinsippet: Myndighet, virksomhet eller etat har et selvstendig ansvar for å sikre et best mulig samvirke med relevante aktører og virksomheter i arbeidet med forebygging, beredskap og krisehåndtering.

Kommunenes kriseplan er en overordnet plan for kommunens kriseorganisasjon som kommunens andre beredskapsplaner er knyttet opp til. Overordnet plan erstatte ikke eksisterende sektorplaner, men det skal være et samsvar mellom disse.

Organisering – kommunal kriseledelse

Kriseledelsen i Hol kommune tar utgangspunkt i rådmannens ledergruppe som består av rådmannen og hans etatsjefer, ordfører, samt informasjonsansvarlig ved kriser. Operativ koordinering for kriseledelsen ivaretas av beredskapsrådgiver samt en krisestab som skal ivareta sekretariatsfunksjonen for kriseledelsen. Det er den enkelte hendelse, eller beredskapsgrad, som er avgjørende for sammensetning av kriseledelsen. Kriseledelsen kan suppleres med interne og eksterne ressurspersoner etter behov.

Funksjoner

Forholdet mellom ordfører og rådmann er det samme i beredskaps- og krisesituasjon som det er til daglig.

Rådmannen er kommunens leder av alle hendelser, gjennom sin funksjon som overordnet virksomhetsleder.

Ordføreren representerer kommunestyret og vil som en hovedregel være kommunens offisielle talsperson.

Gjennom denne arbeidsfordelingen sikres det at ansvarsforholdene er tydelige, og at kommandoforhold og tjenestevei er den samme både i beredskaps- og krisesituasjoner og i forhold til daglig drift.

Rådmann:

- Rådmannen er ansvarlig for virksomheten og har det øverste ansvaret for kommunens håndtering av krisen. Rådmannen er ansvarlig for å iverksette nødvendige tiltak slik at organisasjonen klarer å håndtere situasjonen
- Leder kriseledelsen som et team og tar de overordnede beslutningene
- Formulere strategi for krisehåndteringen
- Rådmannen er ansvarlig for kommunens informasjonstjeneste

Ordfører:

- Er kommunens ansikt utad og skal som hovedregel være kommunens talsperson
- Representerer kommunen i offisielle sammenhenger i forbindelse med hendelsen
- Leder pressekonferanser som er initiert av kommunen
- Samarbeider tett med rådmannen og informasjonsansvarlig i forhold til krisekommunikasjon, informasjons- og mediehandtering
- Representerer kommunestyret iht. krisefullmakt, dersom det er nødvendig og det ikke er tid eller mulig å kalle sammen et beslutningsdyktig kommunestyre

Leder plan og utvikling:

- NK i kriseledelsen med spesielt fokus på gjennomføring og oppfølging av tiltak
- Trer inn som leder for kriseledelsen ved rådmannens fravær
- Ivaretar det operative arbeidet sammen med beredskapsrådgiver

Informasjonsansvarlig:

- Utvikle offensiv strategi for kriseinformasjon og kommunikasjon, informasjons- og mediehandtering i tett samarbeid med ordfører og rådmann
- I nært samarbeid med ordfører og rådmann, lede media-, krisekommunikasjon og informasjonshåndtering internt (egen organisasjon/ansatte, politikere) og eksternt (samarbeidspartnere og publikum)
- Utføre krisekommunikasjon og informasjonshåndtering
- Lede informasjons- og kommunikasjonsgruppen

Beredskapsrådgiver:

- Ivaretar operativt fokus, og innhenter grunnlag for kriseledelsens beslutninger
- Leder og koordinerer krisestaben
- Leder og koordinerer hendelser etter nærmere fullmakter
- Samhandler med NK kriseledelse, og koordinerer med eksterne aktører

Helse- og omsorgssjef:

- Spesielt fokus på kommunens helseberedskap, og samordning med eksterne helseressurser
- Koble helseressurser med øvrige fagområder i kriseledelsens håndtering

Teknisk sjef:

- Spesielt fokus på kommunalteknisk beredskap og ressursstyring
- Samhandler med øvrig kriseledelse, og koordinerer med eksterne aktører

Varaordfører.

- Varaordfører trer inn i ordførerens sted ved dennes fravær
- Skal dekke ordførerfunksjonen sammen med ordfører, slik at denne funksjonen kan være operativ på døgnbasis
- Utfører ellers sin funksjon i samarbeid med ordføreren
- Deltar i informasjonshåndtering sammen med ordfører, rådmann og infoleder

Kommuneledelsen representert i beredskapsledelsen:

Opgaven tillegges en eller flere av etatsjefene og/ eller avdelingsledere, fagledere etc. Dette avhenger av hendelsen.

- Organisere og koordinere sine enheter iht. innøvde planer (sørge for at enhetene organiseres mest mulig likt som i daglig virke og etter kjente prosedyrer)
- Sikre loggføring i egen enhet
- Innhente informasjon fra sin enhet og videreformidle til beredskapsledelsen
- Formidle tiltak til sin enhet etter ordre gitt fra kriseledelsen
- Formidlingen av tiltakene bør gis mest mulig likt som i daglig struktur (linjeorganisasjonen brukes i størst mulig grad som i daglig virke, hvis mulig)
- Sørg for å knytte til seg fagressurser
- Vurdere bruk av rammeavtaler
- Sikre at HMS blir ivaretatt

Dette inkluderer også **medisinskfaglig rådgiver/ kommuneoverlege** og **miljøvernleder** som ivaretar forhold innenfor sine respektive fagområder.

Brannsjef:

- Kan tiltre kriseledelsen som **redningsfaglig rådgiver** dersom dette ikke er i konflikt med brannsjefens primære operative oppgaver

Avdelingsleder, seksjon/enhetsleder - ikke representert i beredskapsledelsen:

- Ivareta den daglig drift
- Være forberedt og støtte kriseledelsen, når anmodet

Samvirkeaktører/ eksterne aktører:

- Faglig rådgivning
- Kan bistå med nødvendige ressurser
- Bindeledd mellom egen enhet og kommunen/kriseledelsen (liaison)
- Bistå med samband/ kommunikasjon

Oppgaver

Opprette kontakt med skadestedsledelse

Umiddelbart etter den første fasen av en **ulykke/katastrofe**, tar politiet kontakt med rådmannen, og det etableres kontakt mellom politiet og den kommunale kriseledelsen.

Operativt ansvar

Det operative ansvar ved en større ulykke/krisesituasjon tilligger politiet (skadestedsledelse), jfr. Justis- og beredskapsdepartementets redningsdirektiv. Det skal sikres nødvendig kommunikasjon mellom politiet og den kommunale kriseledelsen.

Løpende rapportering

Jevnlig innrapportering til kriseledelsen fra fagetatene, avhengig av type hendelse. Kriseledelsen rapporterer videre til Fylkesmannen og evt. andre relevante aktører.

Rullering av mannskaper

Dersom situasjonen pågår over lengere tid ligger det et spesielt ansvar på kriseledelsen å sørge for rullering av medlemmer i kriseledelse/stab og annet operativt personell. Etatsjefer/seksjons- eller avdelingsledelse må sette opp vaktlister for å sikre slik rullering og ivareta kontinuitet i arbeidet. Listene skal forelegges kriseledelsen.

Om nødvendig etableres kontakt med nabokommune(r) om bistand/samarbeid.

Administrative og tekniske ressurser for kriseledelsen

Til administrativ støtte har kriseledelsen en **krisestab** som skal ivareta loggføring, IKT/samband, GEO data, forsyning/logistikk etc.

IKT-personell

IKT-personell i hver kommune prioriterer sin egen kommune ved en evt. krise.

Kan de forhåndsdefinerte lokaler skaffes lys og varme ved evt. strømbrudd?

Kommunehuset NEI

Geilotun JA

Se for øvrig kap. 7

Utstyr (kriseledelse + stab)

Personlig PC – tilgjengelig for loggføring, medieovervåkning og kommunikasjon

Bærbar beredskaps PC

Kart (digitalt og papir) over hele kommunen og tettsted, samt over nabokommuner.

Beredskapsplaner inkl. sektorplaner og oppdaterte tiltakskort

Mobiltelefoner, personlige. NB! Husk lader

Satellitt-telefon

4. BRUK AV TILTAKSKORT

En melding om alvorlig hendelse vil ofte utløse stressfølelse hos de som skal håndtere hendelsen, og da spesielt hos de som ikke arbeider med slik håndtering til daglig.

Hensikten med tiltakskort er å ha en **huskeliste**, som brukes til kvalitetssikring for de ulike oppgavene og ansvaret den enkelte i kriseledelsen har i forbindelse med krise og beredskap.

Gjennom systematisk å sjekke ut punktene i tiltakskortene for de ulike funksjonene, er det mindre risiko for at noe blir utelatt eller glemt.

Et tiltakskort er ingen fasit på hvordan man løser oppgaven, men inneholder de viktigste- og mest nærliggende tingene. Det skal tydeliggjøre hensikt og intensjon, slik at uforutsette hendelse kan håndteres med større grad av trygghet.

Tiltakskortene for kriseledelsen er spesifikk knyttet til definerte oppgaver, slik at det ikke skal være tvil om disse og hvem som er ansvarlig.

Tiltakskortene finnes i vedlegg 2 til denne planen.

I tillegg finnes disse i egen perm hos rådmann, ordfører, beredskapsrådgiver samt i kommunens **mobile beredskapsenhet**.

5. INFORMASJONSBEREDSKAP

Dette beskriver Hol kommune sin informasjonsvirksomhet i krisesituasjoner. Informasjonsberedskapen er både en del av kommunens generelle kommunikasjonsplan og samtidig en del av kommunens totale kriseberedskap.

MÅL

Informasjonsberedskapen har som mål:

- å beskytte liv og helse
- å gi folk mulighet til å gjøre rasjonelle valg
- å forebygge usikkerhet og uro i befolkningen
- å gi kriseledelsen arbeidsro
- å opprettholde tilliten til virksomheten og kriseledelsen
- trygge og oppdatere de ansatte, spesielt de med en rolle i krisehåndteringen

STRATEGI

Målene skal nås gjennom disse strategiene:

- sikre rask formidling av korrekt informasjon – på forespørsel og uoppfordret
- sikre nødvendig innhentning og samordning av informasjon
- informere publikum gjennom mediene, internett, sosiale medier og andre kanaler
- etablere publikumstjeneste og informasjonssenter
- varsle og informere alle ansatte gjennom nettsider, sosiale medier og e-post

PRINSIPPER

Hol kommune vil i en beredskapssituasjon basere sin informasjon på følgende prinsipper:

- Vi gir klarert og etterrettelig informasjon som er knyttet til vårt ansvarsområde og virksomhet, og henviser ellers til rett instans
- Vi reagerer raskt, for å legge mest mulig av premissene selv – vi tar selv initiativ for å informere ansatte, berørte parter og offentligheten (publikum/media)
- Vi er åpne om kommunens virksomhet, men tar hensyn til personvern og sikkerhetsmessige forhold
- Vi tar ansvar og viser omsorg for berørte
- Vi gir et så korrekt bilde av situasjonen som mulig, og fokuserer på hvordan vi skal løse problemet
- I vanskelige situasjoner vil vi i størst mulig grad kommunisere direkte med personer, grupper og institusjoner som er berørt av saken. Vi prosederer ikke saken gjennom mediene
- Vi er lydhøre for kritikk

ORGANISERING AV INFORMASJONSBEREDSKAPEN

Koordinering og samordning – ansvar: alle i infostab

- Innhente informasjon fra berørte virksomheter og samarbeidspartnere.
- Utforme meldinger og budskap i samarbeid med/godkjent av kriseledelsen.
- Formidle oppdatert og stedfestet informasjon til og fra kriseledelsen.
- Tydeliggjøre at ansatte ikke skal uttale seg til media eller legge ut informasjon om hendelsen i sosiale medier
- Ansatte som blir spurt av presse og publikum, skal henvise den som spør til informasjonstjenesten.
- Kun informasjon gitt/klarert av kriseledelsen er offisiell informasjon.

Nett – og nyhetstjeneste – ansvar: de med ansvar for kriseweb

- Etablere kriseweb
- Produsere og publisere bakgrunnsinformasjon
- Publisere tilgjengelig informasjon på kommunens internettsider (kriseweb), sosiale medier og intranettsider
- Produsere ofte stilte spørsmål på bakgrunn av henvendelser til sentralbord, pårørendesenter og mediehandtering
- Intern informasjon
- Klarere all informasjon med kriseledelsen før publisering

Kriseweb

Når kriseledelsen er etablert, aktiviseres spesielle kriseinformasjonssider på kommunens nettsider. Disse sidene skal ha følgende innhold og oppdateres fortløpende så lenge krisen vedvarer:

- Hva har skjedd
- Hva gjøres akkurat nå
- Informasjonssentral
- Har du behov for hjelp
- Send e-post til informasjonssentralen
- Kommunens kriseorganisering
- Kart

Medieovervåking – ansvar: alle i kriseledelse/stab, koordineres av infoleder

- Følge med i aviser, TV, radio og på nett om hva som formidles om krisen
- Formidle resultater av overvåkingen til kriseledelsen

Mediehandtering – ansvar: infoleder m/stab tilrettelegger og ordfører uttaler seg

- Være offensive overfor mediene (de kan brukes som ressurs)
- Svare på henvendelser fra pressen, som hovedregel ordfører evt. andre klarerte
- Holde løpende kontakt med mediene og sørge for at mediene får all tilgjengelig klarert informasjon
- Sørge for gode arbeidsforhold for pressen – se etablering av pressesenter under
- Planlegge og gjennomføre pressekonferanser og intervju

Dokumentasjon og logging - informasjonstab

- Arkivtjeneste
- Logging av alle meldinger inn og ut som gjelder informasjon om hendelsen

Publikumstjeneste – ansvar: sentralbord (sentralbordet opprettholdes så langt som mulig på servicetorget uavhengig av kriseledelsens lokalisering)

- Etablere publikumstjeneste
- Etablere løsninger for utvidelse av sentralbordet ved behov (teknisk løsning og ekstrabemannings)
- Etablere ekstratelefoner til kriseledelse, mediehåndtering og publikumsbetjening
- Ta imot og videreformidle henvendelser til riktig person eller instans
- Besvare enkle spørsmål som dreier seg om faktainformasjon (klarert med infoansvarlig/ kriseledelse i forkant)
- Sørge for at de som føler angst og usikkerhet får egnede personer å snakke med
- Ved behov å sørge for informative meldinger på sentralbordets telefonsvarer
- Henvise til pårørendesenter og kriseteam
- CIM mediemodul brukes til videreformidling av frigitt info fra kriseledelsen

Varslingsliste for informasjonsstab finnes i kap. 5 side 11

Ved større hendelser må det forventes stor pågang fra riksdekkende media.

Ved en langvarig krise (over 2 døgn) skal det etableres en **turnusordning** slik at personalet får nødvendig hvile for å kunne takle presset. Ytterligere behov for personell kan rekvireres av kriseledelsen.

LOKALER

Kriseledelsen vurderer og beslutter om det er mest hensiktsmessig at informasjonsledelsen, sammen med kriseledelsen, etablerer seg i Hol eller på Geilo. Dette er avhengig av type krise og hvor krisen har skjedd. Se for øvrig kapittel 7 side 18 og delplan 2 side 30.

UTSTYRSBEHOV

Egen PC eller rekvirert/avgitt av andre
Tilgang på kopimaskin m/papirlager, lager av skrivemateriell (penner, tusjer etc.)
Kart over hele kommunen og tettsted samt over nabokommuner.
Mobiltelefoner (evt. satellitt) til informasjonstjenesten (egne eller rekvirert fra andre)

MOBIL BEREDSKAP

Kommunen har 2 stk. beredskapskasser til bruk ved forflytning av kriseledelsen og i de tilfeller strømforsyning og kommunikasjon har falt bort eller er ustabil.
Kassene består av kommunikasjonsutstyr, kart (papir og elektronisk), lysutstyr og strømforsyning m.m. Kassene er lagret på kommunehuset, og kan hentes ut herfra.

ALTERNATIV VARSLING OG INFORMASJON I KOMMUNEN:

- UMS varsling
- Via postkasser
- Via kontaktpersoner i grendene evt. ledere i grendeutvalgene der dette finnes
- Via skolene og barnehagene, info til elevene, barnehagebarna
- Informasjonsmøter i forsamlingslokaler (øremerke hvilke forsamlingslokaler)
- Ved plakatoppslag, løpesedler
- Ved fysisk å oppsøke husstander i spesielle tilfeller

6. INFORMASJON OG KOMMUNIKASJON

Manglende informasjonshåndtering kan i seg selv bidra til en informasjonskrise i tillegg til den egentlige krisen. Kommunen skal derfor ha en offensiv informasjonspolitikk ved alle kriser og hendelser. Tid og god tilgjengelighet er to avgjørende faktorer for at kriseinformasjonsarbeidet skal fungere.

Alle meldinger fra sentrale myndigheter med varsel om ulike forhold som kan medføre uønskede hendelser lokalt, som f.eks. melding om flom, skal publiseres på kommunens nettsider. Dette gjelder også i en ordinær driftssituasjon.

For øvrig vises det til **kap. 6 – informasjonsberedskap.**

Målsetting

All kommunal informasjonshåndtering ved hendelser og kriser skal basere seg på prinsippene om at den skal være:

- Offensiv
- Utvise mest mulig åpenhet
- Korrekt og helhetlig (*verifiseres og godkjennes*)
- Inkludere alle som oppholder seg i Hol kommune

Gjennom en god informasjonshåndtering skal kommunen bidra til å:

- Skape trygghet og sikkerhet, samt redusere unødig frykt/angst
- Sikre at kommunens innbyggere, publikum og ansatte får nødvendig informasjon om hvordan de kan og skal forholde seg i situasjonen
- Sikre mest mulig arbeidsro for kommunens kriseledelse og annet involvert krisepersonell
- Styrke tilliten til kommunen og ivareta kommunens omdømme
- Sikre at det ikke oppstår et informasjonsvakuum
- Forhindre ryktespredning og feilinformasjon

Ansvarsforhold

Ved alle hendelser og kriser som medfører stor interesse og pågang fra media og/ eller et stort og økt informasjonsbehov, avgjør rådmannen om det skal settes inn ekstra informasjonsressurser for å bistå/lede informasjonshåndteringen.

Ved alle større hendelser og kriser skal all kommunal kriserelatert informasjon koordineres gjennom kriseledelsen v/informasjonsansvarlig. Dette for å sikre at informasjon som gis av kommunen, uavhengig av kanal, er korrekt og fremstår som mest mulig helhetlig og koordinert.

I de tilfeller der en krise/uønsket hendelse ledes av andre instanser som f.eks. politiet/lokal redningsentral (LRS), skal ikke kommunen gi operativ informasjon uten at dette er godkjent/koordinert med ledende instans. Kommunal informasjon skal i slike tilfeller avgrenses til å gjelde kommunale forhold/innsats, generell samfunnsinformasjon, samt videreformidling av informasjon fra ledende instans/sentrale myndigheter.

Ved internasjonale, nasjonale eller regionale hendelser/kriser, vurderes det i hvert enkelt tilfelle om kommunen skal publisere egen informasjon eller kun henviser til andre relevante informasjonssteder. Dette er myndighetenes sentrale nettportal som formidler viktig informasjon fra myndighetene til befolkningen før, under og etter kriser.

7. LOKALISERING - KRISELEDELSE

Alle større hendelser og kriser i Østre Hol, ledes i utgangspunktet fra kommunehuset, eller dertil egnet sted som rådmannen utpeker.

Alle større hendelser og kriser i Vestre Hol, ledes i utgangspunktet fra møterom i underetasje på Geilotun, eller dertil egnet sted som rådmannen utpeker.

8. LOKALISERING – PRESSE- OG MEDIASENTER

I **Hol** etablerer informasjonsledelsen m/stab seg i kommunestyresalen.

Pressekonferanser skjer på møterom 4.

På **Geilo** etablerer informasjonsledelsen m/stab seg i underetasjen på Geilotun.

Pressekonferanser skjer i utgangspunktet på samfunnshuset.

9. LOKALISERING – PÅRØRENDESENTER

I Hol etableres pårørendesenter på Vika velferdssenter.

På Geilo etableres pårørendesenter på velferdssenteret Geilotun, eventuelt ved et av hotellene hvis plassbehovet krever dette. Etablering skjer i henhold til egne rutiner.

Ved behov for et kombinert evakuerings- og pårørendesenter (EPS), vil plassbehov og muligheter for skjerming være et sentralt behov.

10. SAMBAND/KOMMUNIKASJON

I en krisesituasjon er tilgangen på samband kritisk viktig. I enkelte tilfeller kan det ordinære telenettet svikte eller falle ut i kortere- eller lengere perioder. Kommunens kriseledelse vil da etablere alternativ kommunikasjon for å sikre et operativt samband gjennom krisen.

Prioritert samband vil være:

1. Nødetatene – fortrinnsvis politi/skadestedsledelse, brann og kommunal legetjeneste via nødnettradio.
2. Alarmsentraler (politi, brann, helse) via nødnettradio og satellitt-telefon.
3. Kommunens mobile ressurser/mobilt personell via VHF radio evt. nødnettradio.
4. Eksterne ressurser (eks. Fylkesmannen, Sivildforsvar/forsvaret, andre kommuner) via satellitt-telefon.
5. Liaisonpersonell, eget, via nødnettradio og/eller satellitt-telefon.

Kommunikasjon for øvrig:

Når ordinært telenett er operativt skal intern kommunikasjon i størst mulig utstrekning skje via mobiltelefoni.

Befolkningsvarsling skjer via UMS-varsling – alternativt via riksdekkende- eller lokal radio.

Befolkningsvarsling og annen viktig informasjon kan også gjøres via hjemmesider og sosiale medier.

NB! Husk at mobilnett og Internett har begrenset «levetid» ved strømbortfall. Vær derfor tidlig ute med publikumsinformasjon og befolkningsvarsling radio/UMS.

Kommunalt brannvesen og kommunal legetjeneste har etablert eget oppsett for nødnettsamband og rutiner for dette.

Lokalt Røde Kors kan stille med både avansert sambandsutstyr og trente operatører på kort varsel. Det foreligger egen avtale om dette.

Norsk Radio Relé Liga disponerer avansert radioutstyr og vil også kunne være en viktig ressurs.

Geilo Idrettslag har 25 håndsett VHF og mobile repeatere som kommunen kan rekvirere.

Annet:

Egen oversikt over aktuelle kanaler og telefonnummer er vedlagt sambandsenhetene. Beredskapskoordinator har ansvaret for vedlikehold og oppdatering av kriseledelsens sambandsutstyr. Frekvens for gjennomgang er 2 ganger pr år.

Som supplement til tele- og radiosamband kan det etableres kurertjeneste/MO.

11. ALTERNATIV STRØMFORSYNING

Hallingdal Kraftnett (HKN) har utarbeidet felles beredskapsplan for Hol, Ål, Gol, Nes og Flå i forhold til bortfall av strømforsyning eller andre kritiske hendelser som berører strømnettet.

Det er svært viktig at det umiddelbart blir opprettet kontakt mellom beredskapsledelsen i HKN og kommunen sin kriseledelse ved en krisesituasjon.

HKN skal i fellesskap med Hol Kommune definere hvilke områder som skal prioriteres ved et langvarig avbrudd i strømforsyningen eller ved rasjonering. Det skal foreligge egen oversikt for dette. Informasjon til publikum er viktig, og koordineres mellom partene.

HKN har 2 egne mobile aggregat på hhv. 100 KVA og 750 KVA. Disse er prioritert for å gjenopprette sentral strømforsyning.

Øvrig alternativ strømforsyning for Hol kommune (mindre mobile aggregat 1 – 5 KW er ikke medregnet.):

OBJEKT	KAPASITET	TESTFREKVENNS	ANSVAR
Geilotun bo- og behandlingssenter, inkl. legesenteret	80 KW (mobilt)	Månedlig	Eiendomsavd.
Kringlemyr omsorgsboliger	Som over (deler)		
Høgehaug bo- og behandlingssenter	400 KW	Månedlig	Eiendomsavd.
Geilo vannverk	160 KW	Månedlig	Teknisk etat

Merk:

- Høgehaug bo- og behandlingssenter og Geilo vannverk har egne serviceavtaler.
- Ved Kringlemyr omsorgsboliger er det jordvarme som opprettholder forsvarlig temperatur over flere timer, selv ved lav utetemperatur.
- Høgehaug bo- og behandlingssenter har 3000 liters dieseltank. De andre har mindre kapasitet og det må sikres tilgang på diesel eksternt.

12. PLAN FOR EVAKUERING

Plan for evakuering av personer fra et skadeområde eller et utsatt område i kommunen.

VARSLING

Når det skal innledes og/eller iverksettes evakuering fra et utsatt område skal det varsles via UMS-melding (SMS) til alle som bor og oppholder seg innenfor definert geografisk område.

Dette kan utvides til i tillegg å omfatte «sårbare eller farlige abonnenter» som f.eks. energiselskap, helseinstitusjoner, skoler, barnehager, hoteller og bedrifter.

Annen befolkningsvarsling vil i tillegg være riksdekkende- og lokal media (radiomelding), eller oppsøkende varsling.

Evakuering besluttet av politiet

Varsling besluttet av rådmann/kriseledelse eller politiet. Iverksettes av krisestab.

Ansvarlig ledelse av evakueringsarbeidet:

Politiets innsatsleder eller brannsjefen har det overordnede og operative ansvaret ved en eventuell evakuering fra ett eller flere steder i kommunen i en gitt situasjon.

Politiets innsatsleder eller brannsjefen peker selv ut det antallet medarbeidere som behøves for den aktuelle situasjonen. Det utpekes følgende personer til å lede innsatsen ved evakuering:

Den til enhver tid leder for FIG (Sivilforsvarets Fredsinnsatsgruppe)

Den til enhver tid fungerende områdesjef for HV

De til enhver tid operative ledere i Hol/Hovet og Geilo Røde Kors Hjelpekorps.

Spesielle hendelser:

Helhetlig risiko- og sårbarhetsanalyse (ROS) for Hol kommune, peker på spesielle hendelser der behov for befolkningsvarsling og evakuering kan være tilstede.

Strømbrudd	I ytterste konsekvens må det iverksettes varsling og evakuering fra områder som forblir uten strøm i lengere periode. Hyttefolk og andre turister, må i størst mulig utstrekning sendes hjem. For fastboende kan det være aktuelt å innlosjere i overnattingsbedrift
Ras/ skred	I områder der fare for ras og skred kan true bebyggelse, vil det være aktuelt å varsle og evakuere alle som bor i området til trygt område, alternativt med innlosjering i overnattingsbedrift til situasjonen er avklart
Flom	Storflom kan føre til varsling og evakuering fra enkelte områder langs vassdragene. Avhengig av skadeomfang, kan det være aktuelt å skaffe innlosjering i overnattingsbedrift
Dambrudd	Et større dambrudd vil utgjøre en fare for infrastruktur og kan utgjøre en fare for liv og helse. Varsling og evakuering iverksettes. Avhengig av skadeomfang, kan det være aktuelt å skaffe innlosjering i overnattingsbedrift
Ekstremvær	Ved ekstreme værsituasjoner må det foretas en vurdering av hvor stor risiko dette utgjør for mennesker, dyr og større verdier i området. I ytterste konsekvens må det iverksettes varsling og evakuering fra utsatte områder og evt. innlosjering i overnattingsbedrift
Ulykke farlig gods	Varsling og evakuering i nærområdet kan være nødvendig, dersom lasten inneholder farlig gods. Det kan være aktuelt å skaffe innlosjering i overnattingsbedrift til situasjonen er avklart
Flyulykke	I spesielle tilfeller, f.eks. om ulykken har skjedd i nærheten av bebyggelse, kan det være aktuelt med varsling og evakuering
Skogbrann	Ved skogbranner må det alltid foretas en vurdering av hvor stor risiko dette utgjør for mennesker, dyr og større verdier i området. Det må iverksettes varsling og evakuering fra områder som trues av skogbrann. Det kan være aktuelt å skaffe innlosjering i overnattingsbedrift til situasjonen er avklart

Brann i bygninger	Ved større bygningsbranner kan det være nødvendig å evakuere nabobygninger, stenge ferdelsårer og sikre kritiske samfunnsfunksjoner. Det kan være aktuelt å skaffe innlosjering i overnattingsbedrift til situasjonen er avklart
Atomulykker	Ved melding om atomulykke må det foretas en vurdering av hvor stor risiko dette utgjør for mennesker, dyr og større verdier i området. I ytterste konsekvens må det iverksettes evakuering fra større områder. Alternativ innlosjering må vurderes
Tilsiktede hendelser	Varsling og eventuell evakuering skjer i henhold til egne beredskapsplaner, eller etter nærmere beskjed fra politiet

Mannskapsressurser for å gjennomføre evakueringen:

FIG gruppen og de to hjelpekorpsene kan brukes til kartlegging av alternative evakueringsområder. Resultatet av kartleggingen oversendes innsatsleder eller brannsjefen som videreformidler til kriseledelsen i kommunen for evt. befolkningsvarsling.

Det er behov for en sentral fordeler av transportoppdrag- og behov:

Fossgård Bilruter (32 09 09 67)

Geilo Turbusser AS (32 08 80 80) Gjelder også Helseekspressen/ reservevogn

Fordeling av forlegning for eventuelle evakuerte koordineres i samråd med aktuelt sted for innkvartering.

Oppgaver til de som skal lede/gjennomføre evakueringen i området:

1. Skaffe oversikt over evakueringsområdet (hvem som bor der/oppholder seg på hytter mv.).
2. Informere befolkningen i det området som skal evakueres om hva de skal ta med seg mv.
3. Skaffe egnede transportmidler.
4. Samle personer i egnede lokaler når ikke innkvartering kan skje direkte.
5. Foreta registrering over hvem som innkvarteres hvor, hvem som flytter på egen hånd mv.
6. Kontrollere at evakueringsområdet er tomt og sette ut vaktmannskaper.
7. Bistå med behandling av skadede og personer med psykiske problemer mv.
8. Samarbeide nært med Lokal redningstjeneste (LRS)/skadestedsledelsen.
9. Sørge for forpleining og eventuelt klær.
10. Omsorgsfunksjon. Avtale med kriseteam/ prest/ frivillige organisasjoner.
11. Gi løpende informasjon

Samleplasser

De som har behov for hjelp, møter opp på samleplasser/midlertidige mottaksstasjoner. Samleplassene bemannes av ansatte i kommunen som er utpekt til denne oppgaven, evt. med hjelp fra frivillige organisasjoner. Her vil de som skal evakueres, kunne få nærmere informasjon. I tillegg vil det bli gitt tilbud om transport ut av området og innkvartering på ett av stedene som kommunen har skaffet til veie.

Som samleplasser benyttes sentrale steder som er godt kjent for alle i lokalmiljøet (skoler, forsamlingshus, idrettshaller m.m.). I tillegg kreves at det fysiske området har tilstrekkelig kapasitet for mottak av personer, busser og biler.

Før samleplassen nedbemannes, skal evakueringsområdet gjennomføres med tanke på om det kan være personer som av ulike årsaker ikke har tatt seg ut.

Vakthold

Et folketomt område kan lett bli gjenstand for kriminelle handlinger, f.eks. hærverk, innbrudd, forsøk på brannstifting mv. For å hindre dette skal det være organisert vakthold i området, hele tiden fram til beboerne kan flytte tilbake. Bistand til dette kan utføres som beskrevet under «ressurser» på denne siden.

De som er evakuert, skal informeres om vaktholdet.

Transport og innkvartering for evakuerte og pårørende (EPS)

Evakuering fra private hjem skal som utgangspunkt bygges på selvhjelpsprinsippet. Det vil si at den enkelte tar seg ut av området ved egen hjelp, og selv finner innkvarteringsmuligheter.

I alle lokalsamfunn vil det likevel være en andel av befolkningen som trenger hjelp til dette. Kommunen må påregne en anmodning om å tilrettelegge et tilbud for disse personene. For organiseringen av dette arbeidet vil kommunen skille mellom beboere i området som er registrert som brukere av kommunens pleie- og omsorgstjenester, og personer som kun har behov for hjelp til å løse denne akutte situasjonen.

Kommunen sørger for at de som trenger det, får transport ut av området. Dette løses i samarbeid med busselskap og taxisentral.

Kommunen kan bidra med å skaffe midlertidig innkvartering til personer som ikke har noe sted å bo, ved å gjøre avtale om å disponere ledig kapasitet i overnattingsbedrifter, og ved bruk av forsamlingslokaler og klubbhus.

Aktuelle innkvarteringssteder i kommunen:

Hoteller:

Bardøla Høyfjellshotell, Vestlia Resort, Dr. Holms Hotel, Ustedalen Hotell & Resort, Ro Hotell, Geilo Hotell, Highland Lodge, Dagali Hotell.

Turistsenter/Camping:

Øen Turistsenter, Breie Camping, Geilolia Hyttetun, Storestølen, Tuftelia Jons Kro, Haugastøl Turistsenter, Fagerheim Fjellstue, Halne Fjellstove, Fagerli leirskole, Birkelund Camping.

Midlertidig evakuering uten forlegning:

Skolene i kommunen, Geilohallen, Fjellheim Samfunnshus, Ustaoset Grendehus, Bygdahall, Kvislatun, Hol IL klubbhus, Geilo Samfunnshus og Fjellvang, Geilo kulturkyrkje, Vika velferdssenter, Geilotun velferdssenter.

Andre opplysninger i forbindelse med evakueringsplanlegging:

Evakuering ved dambrudd	Det er utarbeidet egne evakueringsplaner for helseinstitusjoner, skoler og barnehager som ligger innenfor flomsonen. (Omsorgsboliger, boliger med beboere med psykisk utviklingshemming, Høgehaug bo- og behandlingssenter, Hovet barnehage, Hallingskarvet skole og Holet barnehage). Planene skal finnes som oppslag på de aktuelle stedene
Evakuering ved brann	Beboere i omsorgsboliger, trygdeboliger og boliger med beboere med psykisk utviklingshemming evakueres og innkvarteres ved nærmeste alders- og sjukeheim. Beboere på Høgehaug alders- og sjukeheim evakueres til Vika velferdssenter i påvente av overføring til egnet innkvartering. Beboere på Geilotun bo- og behandlingssenter evakueres og innkvarteres på Bardøla Høyfjellshotell, alternativt Vestlia Resort. Evakuering og innkvartering utføres av institusjonspersonell, ambulanspersonell, brannvesenet og annet innsatspersonell (FIG, HV, Hjelpekorpsene)
Evakuering ved strømsvikt	Kommunens to alders- og sjukeheime har elektrisk oppvarming som eneste varmekilde. Dette tilsier at brudd i el-forsyningen vinterstid gir et forholdsvis raskt temperaturfall. Ved Geilotun finnes et mobilt nødaggregat og på Høgehaug er det stasjonært anlegg. Disse skal testes jevnlig!
	Ved langvarig strømbrudd må beboerne sikres varme, alternativt med overflytting til andre steder. I et slikt tilfelle vil evakuering til samfunnshuset på Geilo være aktuelt. Dette er oppvarmet med pellets, og anlegget kan evt. tilkobles aggregat. Sannsynligvis må beboerne overføres til en del av kommunen som er knyttet opp mot en annen strømkrets. Hallingdal Kraftnett har egne planer for prioritert strømforsyning.
	Ved totalt sammenbrudd av distriktets el-forsyning må beboerne overføres til hus/bygg med sikker oppvarming. Kommunen må på et tidlig tidspunkt planlegge alternativ brensel- og drikkevannsforsyning.

13. PLAN FOR BEFOLKNINGSVARLING

Nettsiden og Facebook er hovedinformasjonskanaler utad, og vil alltid bli brukt.

Brannvesen, politi og helsevesenet vil kunne være involvert i alle hendelsene. Informasjon gjøres da i samarbeid med dem.

Det er politiet som informerer om evt. personskader eller døde, og politiet kontakter pårørende. Kommunen kan opprette en pårørendetelefon, f.eks. i forbindelse med et pårørendesenter.

Varslingsmetode vil avhenge av situasjonen. Ved få berørte kan telefonhenvendelse brukes.

Når kriseledelsen er innkalt, vil vi vanligvis varsle media, åpne sentralbordet og Chat.

Kommunen vil også være tilgjengelig via e-post.

Media

Media er en god samarbeidspartner for å nå frem til alle målgrupper. Alvorlighetsgrad og hvor stor del av befolkningen som rammes, avgjør hvilke media vi varsler.

Aktuelle lokale media for oss er Hallingdølen, Radio Hallingdal og Epostavisen. Nasjonale er NRK, TV2 samt de største riksdekkende aviser/nettavis. Det kan også være aktuelt med Drammens Tidende, Laagendalsposten og Hardanger Folkeblad.

Sentralbord og Chat

Sentralbordet og Chat kan forsterkes med flere påloggete. Vi vil også kunne få hjelp fra andre kommuner til å svare telefoner og Chat. Det kan legges inn egen melding som leses opp når noen ringer kommunen.

SMS

Hol kommune har mulighet til lokasjonsbasert varsling (LV) og/eller varsling til telefoner registrert på adressene i et område (AV). Varsling til bosatte (AV) vil være aktuelt i boområder. I områder med mange hytter, vil lokasjonsbasert varsling (LV) ofte være det beste. Siden det ofte er mange tilreisende i kommunen, vil lokasjonsbasert varsling bli mest brukt.

Adressebasert varsling (AV) vil nå innbyggere som ikke er hjemme. Det vil derfor kunne benyttes i tillegg til lokasjonsbasert varsling (LV). Lokasjonsbasert varsling (LV) når alle i et område. Vi kan legge inn varsling til alle som kommer inn i området inntil 72 timer etter varsling.

E-post

Vi har få e-postregistre, men det vil være mulig å bruke dem vi har. Vi vil kunne svare på mail til kommunen.

Dør-til-dør

Dør-til-dør varsling brukes der vi ikke kan nå berørte med telefontjenester (samtale, SMS). Kommunen kan varsle selv eller vi kan få hjelp til å varsle.

Sektorplaner

Hver etat har egne sektorplaner. Informasjonshåndteringen gjøres i samarbeid med etatene.

Naturhendelser

Hendelse	Hvem varsles	Hvordan	Andre involverte
Strømbrudd	Berørte husstander Berørte bedrifter og institusjoner Berørte hytteeiere	Telefon SMS: LV og AV Oppsøke eldre	Hallingdal kraftnett vil også varsle ved strømbrudd Varighet på strømbruddet avgjør om vi varsler
Strømbrudd i helseinstitusjoner	Pårørende Ansatte	Telefon SMS	Hallingdal Kraftnett Høgehaug og Geilotun har lister for å kontakte pårørende
Stein- og jordras Snøskred Flom og dambrudd Frost Uvær og mye nedbør Ekstrem tørke/varme Ekstreme varige klimaendringer	Berørte husstander Berørte bedrifter og institusjoner Berørte hytteeiere Alle i området og alle som kan planlegge å dra til området	Telefon SMS: LV og AV Dør-til-dør	Avhengig av situasjon Statens vegvesen Bane Nor Visit Geilo E-CO NVE
Isulykker i regulerte vann	Ikke aktuelt		E-Co/Oslo Energi
Jordskjelv			Meget lite sannsynlig
Solstorm	Bistå nasjonale myndigheter		
Dambrudd	Berørte husstander Berørte bedrifter og institusjoner Berørte hytteeiere Alle i området	Telefon SMS: LV og AV Dør-til-dør	E-CO FHR (Foreningen for Hallingdalsvassdragets Regulering) Egen varslingsplan for innbyggere, hytteeiere og virksomheter i Hol og Hovet som vil bli berørt ved evt. dambrudd

Store ulykker

Hendelse	Hvem varsles	Hvordan	Andre involverte
Stor veiulykke – buss, vogntog	Alle som skal kjøre forbi ulykkesstedet dersom stengt vei	SMS: LV	Statens vegvesen
Stor veiulykke – vogntog, farlig gods Tunnelulykke - farlig gods	Berørte husstander og hytteeiere Alle som skal kjøre forbi ulykkesstedet dersom stengt vei	SMS: LV og AV Dør-til-dør	Statens vegvesen Bane NOR
Tog-, tunell-, flyulykke	Berørte husstander og hytteeiere Alle som skal kjøre forbi ulykkesstedet dersom stengt vei Alle som skal kjøre forbi ulykkesstedet dersom stengt vei	SMS: LV og AV Dør-til-dør	Bane NOR Statens vegvesen Avinor
Skianlegg	Ikke aktuelt		Eier av skianleggene

Brann

Hendelse	Hvem varsles	Hvordan	Andre involverte
Skogbrann	Alle i området	SMS: LV og AV Dør-til-dør	
Brann i hotell, forsamlingshus og annen kommersiell overnatting	Alle i området	SMS: LV og AV Dør-til-dør	Eiere/driver av bygningen
Brann i kraftanlegg	Berørte i området	SMS: LV	Eiere av kraftanlegget
Brann i tunnel	Berørte i området	SMS: LV	Statens vegvesen, Bane NOR
Brann i sykehjem/aldershjem	Pårørende Ansatte	Telefon SMS	Høgehaug og Geilotun har lister for å kontakte pårørende

Helse, miljø, vannforsyning og massesykdom

Hendelse	Hvem varsles	Hvordan	Andre involverte
Atomulykke/radioaktiv forurensning	Berørte husstander og hytteeiere, spesielt bønder	SMS: LV og AV Dør-til-dør	Statens strålevern
Radon	Ikke aktuelt		Miljøretta helsevern Hallingdal
Farlig gods	Berørte husstander og hytteeiere Alle som skal kjøre forbi ulykkesstedet dersom stengt vei	SMS: LV og AV Dør-til-dør	Statens vegvesen Bane NOR
Forurenset drikkevann Svikt i avløpsanlegg	Berørte husstander og hytteeiere	SMS: LV og AV Dør-til-dør	Miljørettet helsevern Hallingdal Egen smittevernplan
Lengre avbrudd i drikkevannsforsyning	Berørte husstander og hytteeiere	SMS: LV og AV Dør-til-dør varsling	Teknisk etat, Hol kommune Miljørettet helsevern Hallingdal
Munn- og kløvsyke, svinepest, skrapesyke etc.	Bistå mattilsynet		Mattilsynet
Smittsomme sykdommer for mennesker	Innbyggere Turister	Vurderes	Miljørettet helsevern Hallingdal Reiselivsbedrifter Media ofte involvert her Egen smittevernplan
Matforgiftning/matbåren sykdom	Innbyggere Turister	Vurderes	Reiselivsbedrifter Mattilsynet Media ofte involvert her Egen smittevernplan

Tilsiktede hendelser

Hendelse	Hvem varsles	Hvordan	Andre involverte
Alvorlig hendelse i Skole og barnehage	Foreldre Ansatte Elever	Telefon SMS	Skoler og barnehager har varslingslister og egne planer
Terrorhandling- eller planlegging	Bistå politiet		Håndteres av politiet

14. ATOMBEREDSKAP.

Atomberedskapen i Norge har utgangspunkt i erfaringene fra Tsjernobyl-ulykken i 1986, som er ansett som den verste atomhendelsen til dags dato.

Atomhendelser kan gi store konsekvenser med et faglig krevende oppfølgingsarbeid, et stort og umiddelbart informasjonsbehov og store utfordringer knyttet til samordning av råd, beslutninger og informasjon. En rekke fagmyndigheter vil bli berørt og håndteringen av atomhendelser krever fagkompetanse fra mange miljøer og sektorer.

Atomberedskap er i stor grad sentralstyrt, og kommunen blir underlagt Fylkesmannen i en ulykkesituasjon. Kommunens plikter dreier seg i hovedsak om informasjon. Kommunen blir involvert i følgende hendelser:

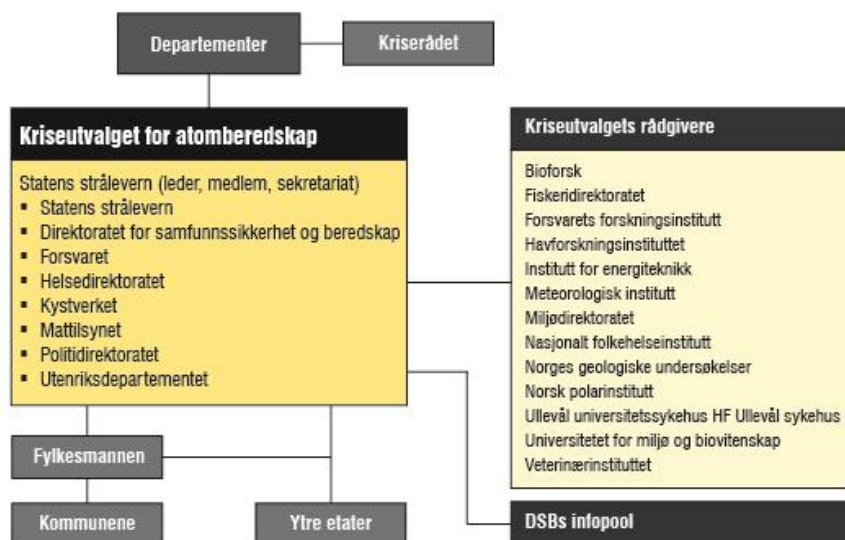
- «innmelding» - hvis Kriseutvalget (sentralt utvalg) beslutter det, skal kommunen bistå i å formidle informasjon om at befolkningen må holde seg innendørs. Forberedt melding foreligger sentralt.
- delta i gjennomføring av evakuering hvor utslippskilden utgjør en direkte trussel mot liv og helse lokalt. Politimesteren er ansvarlig, i samarbeid med kommunen og eventuelt Sivilforsvaret og Forsvaret. Se også **delplan 5** om evakuering.
- opphold i tilfluktsrom - kommunen skal hvis Kriseutvalget beslutter det, delta i informasjonstiltak sammen med fylkesmannen og politiet. Forberedt melding foreligger hos sentrale myndigheter.
- sikring av forurensende områder. Kommunen skal hvis Kriseutvalget beslutter det, iverksette informasjonstiltak sammen med Fylkesmannen og politiet. Forberedt melding foreligger hos sentrale myndigheter.

Til grunn for kriseledelsens håndtering ved atomhendelse ligger «Plangrunnlag for kommunal atomberedskap» som er utarbeidet av fylkesmennene og Statens strålevern.

Denne følger som eget vedlegg til kriseplanen.

Alle etatene innen atomberedskapen har egne atomberedskapsplaner. Planene omfatter både sentralt, regionalt og lokalt nivå i forvaltningen, og disse skal være samordnede.

Organisering av atomberedskapen i Norge:



Kommunens rolle og oppgaver ved tiltak iverksatt av Kriseutvalget

Kommunens viktigste oppgaver ved en atomhendelse, vil, som ved andre hendelser, være å ta seg av sine innbyggere og å bidra til en raskest mulig normalisering av situasjonen. Melding om iverksetting av tiltak vil komme via Fylkesmannen i Buskerud. Kommunen har ansvar for å videreformidle informasjon til egen befolkning.

Informasjon vil skje etter prinsipper som beskrevet i **delplan 1. og 5.** Følgende tiltak danner utgangspunktet for kommunens planlegging:

1. Pålegge sikring av områder som er sterkt forurenset, for eksempel begrensning av tilgang og trafikk eller sikring og fjerning av radioaktive fragmenter.

Tiltaket iverksettes med hjemmel i Politiloven. Kommunen må kunne bistå politiet for gjennomføring av tiltaket. Dette kan bestå av oppgaver knyttet til bl.a. evakuering, transport, innkvartering, forpleining, avsperring som beskrevet i **delplan 5.** «evakuering», kunngjøring og informasjon

2. Pålegge akutt evakuering av lokalsamfunn i tilfeller hvor utslippskilden utgjør en direkte trussel mot liv og helse lokalt.

Tiltaket iverksettes med hjemmel i Politiloven. Kommunen må kunne bistå politiet for gjennomføring av tiltaket. Dette kan bestå av oppgaver knyttet til bl.a. evakuering, transport av evakuerte, innkvartering, forpleining, avsperring, kunngjøring og informasjon som beskrevet i **delplan 5.** «evakuering». Kommunen må kunne planlegge eventuelle lokale tilpasninger ved evakuering

3. Pålegge kortsiktige tiltak/restriksjoner i produksjon av næringsmidler, for eksempel å holde husdyr inne eller å utsette innhøsting.

Tiltaket iverksettes med hjemmel i Matloven. Kommunen må kunne bistå Mattilsynet i Hallingdal og må forberede seg på å kunne stille ressurser til rådighet for gjennomføring av tiltaket. Dette kan bestå i å bistå i forhold til informasjon til produsenter og distributører, tiltak for å skaffe fôr til husdyr og transport, se til husdyr (eks. ved fraflyttede gårdsbruk). Koordineres med landbruksfaglig bistand

4. Pålegge/gi råd om rensing av forurensete personer.

Tiltaket iverksettes evt. med hjemmel i Politiloven, men kan også gis som råd. Kommunen må kunne bistå og tilrettelegge for at Sivilforsvaret, evt. Forsvaret kan gjennomføre rensing av enkeltpersoner eller grupper av befolkningen. Dette kan bestå av bl.a. å stille rensmuligheter til disposisjon (dusjanlegg), forsvarlig håndtering og deponering av radioaktivt forurensete artikler/materiale (spesialavfall), transport, innkvartering, forpleining, avsperring, kunngjøring, informasjon

5. Gi råd om opphold innendørs for publikum.

Kommunen må forberede seg på å kunne stille ressurser til rådighet for gjennomføring av tiltaket. Dette kan bestå av bl.a. kunngjøring, informasjon, drift av skoler, daginstitusjoner, barnehager, helse- og pleieinstitusjoner og tiltak for at lokalsamfunnet skal fungere i en forurenningssituasjon

6. Gi råd om opphold i tilfluktsrom (som for evakuering).

Dette tiltaket vil først og fremst være et tiltak som kan bli iverksatt ved sikkerhetspolitisk krise/krig. Tiltaket innebærer klargjøring og drift av tilfluktsrom for publikum. Om nødvendig skal kommunen, i samarbeid med politiet, Sivilforsvaret og Forsvaret, tilpasse rådene og anbefalingene til lokale forhold

7. Gi råd om bruk av jodtabletter.

Kommunen v/legetjenesten har ansvaret for distribusjon og utdeling av jodtabletter til aktuelle grupper i befolkningen. I Hol kommune er det i tillegg tatt høyde for å ivareta et akutt behov for aktuelle grupper blant besøkende i kommunen. Egen plan følges.

8. Gi kostholdsråd, for eksempel råd om å avstå fra konsum av kontaminerte næringsmidler.

Kommunen må kunne bistå Mattilsynet i Hallingdal for gjennomføring av tiltaket. Dette kan bestå av bl.a. kunngjøring, informasjon til produsenter og distributører, kontrolltiltak og rapportering

9. Gi råd om andre dosereduserende tiltak.

Kommunen må forberede seg på å kunne stille ressurser til rådighet for gjennomføring av tiltaket. Dette kan bestå av en rekke forhold som er nødvendige å gjennomføre for å sikre liv, helse og økonomiske verdier. Kommuneoverlege og øvrig kommunal helsetjeneste vil være sentrale i arbeidet

INSTRUKS FOR UTDELING AV JODTABLETTER – VED ATOMULYKKER

Denne instruksjonen gjelder ved iverksettelse, etter at beslutning er tatt. Øvrige instruksjoner ved atomhendelser, er beskrevet i egen plan «Plan for kommunal atomberedskap».

1. Brannvesenet har ansvar for å hente ut ferdig pakkede esker med jodtabletter, på eget lager på Geilo legesenter i 3. etasje. Eskene er merket «GEILO» og «HOL».
2. Eskene merket «GEILO» skal transporteres uten opphold ned til Geilohallen. Brannvesenet har myndighet til å avslutte all annen aktivitet i Hallen, og etablerer en rekke med bord fra lageret, hvor utdelingen kan skje. Det er egen kasse med skrivemateriell merket «GEILO».
3. Eskene merket «HOL» skal transporteres uten opphold ned til Vika velferdssenter. Brannvesenet har myndighet til å avslutte all annen aktivitet i senteret, og etablerer en rekke med bord, hvor utdelingen kan skje. Det er egen kasse med skrivemateriell merket «HOL».
4. Helsepersonell fra henholdsvis Geilo legesenter og Hol legekantor, har ansvaret for å dele ut jodtabletter. Brannvesenet har ansvar for vakthold. **Rutiner gjelder ved utdeling:**

Målgruppen er barn og ungdom opp til 18 år, samt gravide og ammende mødre.

Ingen andre skal ha!

Tidsfaktoren er meget kritisk. Blir det tatt jodtabletter umiddelbart (innen 2 timer) etter eksponering er beskyttelsen 95-98%. Inntak av jod 6 timer etter eksponering gir 50% beskyttelse, og 12 timer etter ca. 35%. Inntak > 24 timer etter eksponering gir ingen beskyttelse.

Tabell for dosering av jod ved jod profylakse etter strålingsulykker. Tabellen bygger på WHO 's anbefalinger, men er tilpasset norske tablettstørrelser

Aldersgruppe	Mengder kalium jod (mg)	Antall tabletter a` 65 mg
Opptil 1 mnd.- Nyfødt	16	¼
Fra 1 mnd. til 3 år, spedbarn	32	½
Barn fra 3 til 12 år	65	1
Ungdom fra 12 år til 18 år	130	2
Kvinner-gravide og ammende	130	2

Tablettene blir gitt som engangs brukerdose av helsepersonell. Det skal være egne lister over innbyggere som blir anbefalt jod profylakse. Tiltaket blir koordinert og ledet av kommunens kriseledelse.

Da effekten av jod profylakse er avhengig av at profylaksen blir gitt så tidlig som mulig, må et slikt tiltak settes i verk så raskt som mulig. De områder som først blir truffet av nedfall må prioriteres først. Uttransport av tabletter til utdelingsstedene må raskt organiseres, ved å bruke brannvesenet, legetjenesten i egne biler.

De stedene i kommunen der det blir delt ut jodtabletter, blir kunngjort via lokasjonsbasert UMS, på kommunen sin hjemmeside, i media, og pr. tlf. der man ikke oppnår kontakt med målgruppa. Kommunen må være forberedt på å håndtere store mengder spørsmål fra innbyggere og det vil være viktig med rask og forståelig kommunikasjon for å imøtekomme innbyggerne sitt behov for informasjon.

Det skal føres liste over de som får jod profylakse. Kommunen kriseledelse må følge opp de som melder å ikke ha mottatt jodtabletter og sørge for at disse får profylaksen av hjemmetjenesten eller andre.

15. OPPFØLGING OG AJOURHOLD

Planen skal revideres og eventuelt oppdateres minst en gang i året administrativt. Rådmannen er ansvarlig for revidering av planen. Beredskapsrådgiver er saksbehandler.

Oppfølgingen av planene skal sikre at de ikke foreldes. Det skilles her mellom et mer jevnlig ajourhold og en total gjennomgang av planenes grunnleggende forutsetninger og prinsipper. Endringer i varslingslister oppdateres løpende.

Gjennomgang av grunnleggende elementer i planverket skal forelegges kommunestyret. Mindre vesentlige og ikke prinsipielle deler av planen kan endres av rådmannen.

Endringer i varslingslisten meldes fortløpende til beredskapsrådgiver.

Det skal påses at korrigeringer formidles til alle som oppbevarer eksemplar av planen. Alle beredskapsplanene, herunder sektorplaner for beredskap, gjennomgås **innen 31. januar** hvert år. Ajourføringen skal omfatte:

1. Ressursoversikter.
2. Varslingslister.
3. Andre person-, adresse- og telefonoversikter.
4. Endrede ansvarsforhold.
5. Opplysninger om evaluering og korrigering av planene i forbindelse med øvelser/ faktiske hendelser siden siste ajourhold.

Ansvar – virksomhetsledere.

Teknisk etat og helse- og omsorgsetat skal sende rapport på gjennomgang av sine sektorplaner for beredskap til beredskapsrådgiver innen **1. februar** hvert år.

16. EVALUERING ETTER ØVELSER OG HENDELSER

Forskrift om kommunal beredskapsplikt (FOR 2011-08-22 nr. 894) § 8 beskriver at kommunen etter øvelser og uønskede hendelser skal evaluere beredskapsarbeidet.

Ved planlegging av alle øvelser skal overordnet øvingsmål og delmål utformes slik at det ved evaluering er lett å vurdere om målene er nådd.

Evalueringer skal:

- Sikre førsteinntrykk umiddelbart etter øvelse/hendelse.
- Sikres skriftlig etter mal.
- Kartlegge forbedringspunkter og det som fungerte bra.

Kommunens internkontroll vil klart beskrive hvem som er ansvarlig for å gjennomføre evalueringssamlinger og hvem som utarbeider den endelige evalueringsrapporten.

Det vil foreligge en mal som sikrer lik gjennomføring av all evaluering hvor det tydelig fremkommer også hvem som er ansvarlig for oppfølging av alle forbedringspunktene.

- Etter endt hendelse og øvelse skal det foretas evaluering innen 14 dager
- Evalueringsrapporten skal ferdigstilles 14 dager etter endt evaluering.
- Ansvarlig for at evalueringen blir foretatt er beredskapskoordinator
- Plikt til å delta i evalueringen gjelder alle involverte.

Evalueringsrapporten kan avdekke svakheter i kommunens sektorovergripende ROS og/eller beredskapsplaner. Da skal dette etter forskriftene § 6 følges opp slik at ROS og/eller beredskapsplaner oppdateres så snart konklusjonen av evalueringen er klar.

PLANHENVISNINGER

Sektorplaner

Helse- og sosialetaten har utarbeidet egen beredskapsplan for sine enheter. Legetjenesten har egen plan ved større ulykker. Kriseteamet inngår i denne. Planen ble oppdatert i 2016.

Kultur og oppvekstetaten: Geilo barne- og ungdomsskole, Hallingskarvet skole og Dagali og Skurdalen oppvekstsenter, avd. skole har egne beredskapsplaner.

Hol barnehage, Vestlia barnehage, Geilo barnehage og Hovet barnehage har egne beredskapsplaner. Plan for skolene ble revidert il 2015 og 2016, og oppdateres årlig.

Sentraladministrasjonen: Servicetorget har egen plan for betjening av sentralbord, pårørendetelefon m.m. Ajourføres jevnlig.

Teknisk etat har beredskapsplan for drikkevannsforsyning og akutt forurensning. Planen ble revidert i 2016.

Det kommunale brannvesenet opererer etter egen instruks og innsatsplaner – herunder innsatsplan for Bergensbanen rev. 2016, innsatsplan for Geiteryggstunnelen rev. 2016. Planene oppdateres jevnlig.

Gjennom bistandsavtale med Aurland brannvesen foreligger i tillegg innsatsplan for Gudvangatunnelen rev. 2015.

Hver sektor har individuelt ansvar for implementering og oppdatering av egne planer. Etatsledere har ansvar for at kriseledelsen til enhver tid har et sett med oppdaterte sektorplaner.

Kommunens egne kraftverk har individuelle beredskapsplaner, som revideres jevnlig.

Andre eksterne planer

Jernbaneverket – Regional beredskapsplan for Bane NOR Sør/Vest, rev. 2013.

Statens Vegvesen – Beredskapsplan for evakuering av fastkjørt kolonne RV7 Hardangervidda, rev. 2018.

Beredskapsplan for Geiteryggstunnelen, rev. 2019

Trafikkberedskap og omkjøringsruter ved akutte hendelser

Hallingdal Kraftnett har egen plan for overordnet el-beredskap for kommunene i Hallingdal. Ved begrenset strømforsyning skal det foreligge en prioriteringsliste. Samfunnskritiske objekter skal ha høyest prioritet.