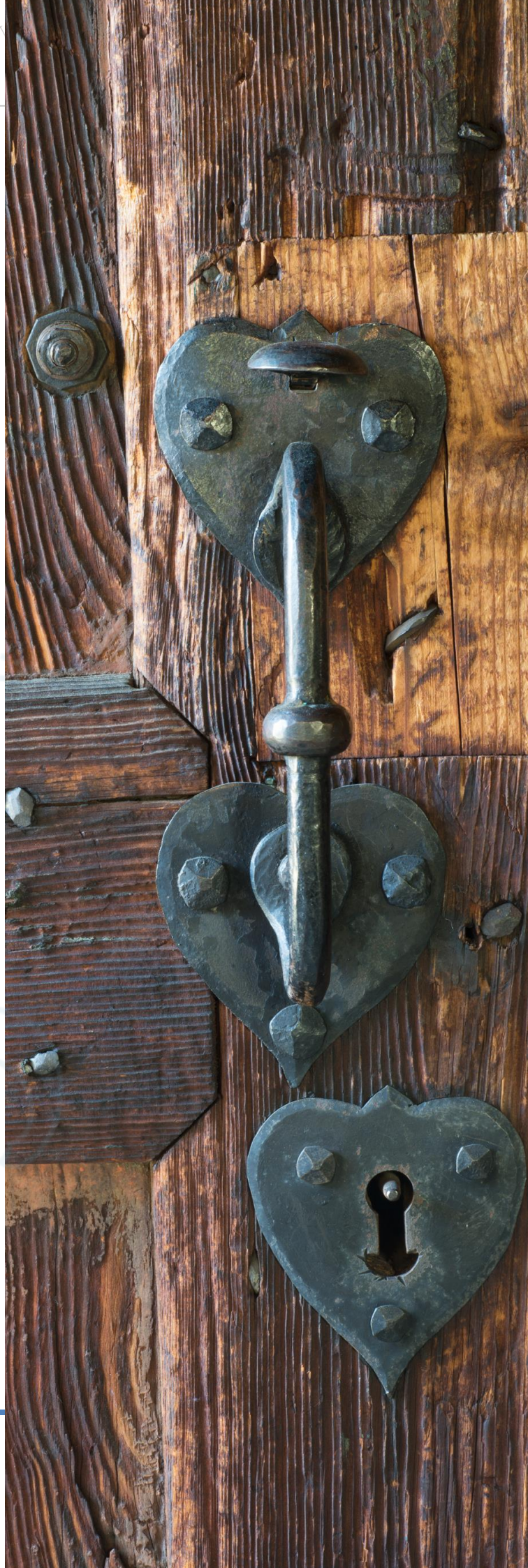




Kommunedelplan for kultur Hol kommune

2015 – 2019

1 Innledning	s 3
1.2 Bakgrunn for planarbeidet	s 3
1.3 Planprosess	s 4
1.4 Formålet med planen	s 4
1.5 Forhold til eksisterende planer	s 4
2 Kulturbegrepet	s 5
2.1 Hvordan avgrense kulturfeltet?	s 6
3 Visjon og hovedmål	s 7
4 Overordnede føringer	s 9
5 Kommunale virksomheter	s 10
5.1 Organisasjon	s 10
5.1.1 Administrasjon	
5.1.2 Kulturvern	
5.1.3 Bibliotek – litteratur og opplevelse	
5.1.4 Kulturbygg	
5.1.5 Barn og unge	
5.1.6 Velferdssentre	
5.1.7 Kino	
5.1.8 Kulturskole	
6 Kulturbygg og anlegg	s 23
6.1 Kommunale kulturbygg	s 24
6.2 Kulturbygg og anlegg i fremtiden	s 24
6.3 Private anlegg innendørs/ utendørs	s 27
7 Lag og organisasjoner	s 28
7.1 Oversikt lag og organisasjoner	s 28
7.2 Medlemsutvikling	s 28
7.3 Frivillighet	s 29
7.4 Samarbeid og kompetanse	s 29
8 Støttefunksjoner – Lag og organisasjoner	s 31
8.1 Tilskudd - Kulturformål	s 31
8.2 Tilskudd – Kommunal næringsstøtte	s 32
8.3 Arena og utstyr	s 32
8.4 Støtte i form av kompetanse	s 33
9 Kultur og næring	s 34
9.1 Kreativ kapital og kultur som stedsutvikler	s 37
9.2 Kulturbasert nærings- og stedsutvikling	s 38
10 Kultur og kirken	s 39
11 Kultur i skolen, SFO og barnehagen	s 40
12 Kulturformidling og arrangement	s 42
13 Virkemidler	s 43
14 Handlingsprogram	s 44

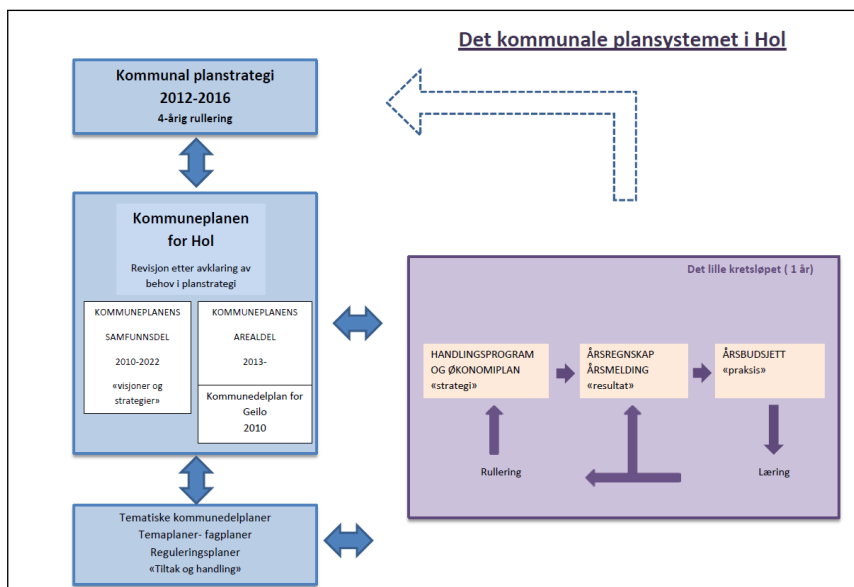


1 Innledning

1.1 Om planen

Kommunedelplan for Kultur er et overordnet politisk dokument og et styringsverktøy for hele kulturfeltet i Hol kommune. Planen skal klargjøre tydelige strategier og tiltak for å nå visjoner og mål for kulturfeltet i overordna styringsdokumenter.

Denne planen er en tematisk kommunedelplan med 12-års perspektiv, og med et handlingsprogram som har et kortsiktig 4-årsperspektiv. Handlingsprogrammet rulleres årlig for å kunne innarbeides i kommunens handlingsprogram og økonomiplan. Planen er retningsgivende for kommunens arbeid innen kulturfeltet, men planen er ikke juridisk bindende.



Figur 1. Det kommunale plansystemet i Hol kommune

Kulturområdet er omfattende i aktivitet og består av mange ulike aktører og virksomheter, og kulturens nedslagsfelt berører store deler av kommunens befolkning. Det er derfor valgt å legge vekt på å få frem så mye kunnskap som mulig om eksisterende kulturaktivitet i Hol kommune med en beskrivelse av nåsituasjon og utfordringer. Dette som et plangrunnlag for selve kulturplanen. Statusbeskrivelse av organisasjon og virksomheter er lagt ved som vedlegg til planen.

1.2 Bakgrunn for planarbeidet

I kommunal planstrategi, KS 27.09.12 vedtok kommunestyret at det i planperioden skulle utarbeides en ny plan for kultur. Vedtaket ble gjort med følgende begrunnelse i behovsvurderingen:

«Kultur er et viktig satsingsområde i Hol kommune, og styres i hovedsak gjennom strategiene i samfunnsdelen. Hol kommune har mange tiltak, arrangementer, ordninger under paraplyen kultur, men det er heller ikke her noe felles styringsdokument som gir grunnlag for helhetlig planlegging av kultur i Hol kommune eller prioritering mellom tiltak. Det er derfor et forslag fra administrasjonen å utarbeide en temaplan for kultur, som et styringsverktøy for hele sektoren.»

I drøftinger ble det avklart at en ønsket å løfte planen opp til å være en overordnet kommunedelplan for kultur.

1.3 Planprosess

Forutsetninger og rammer for arbeidet med ny kommunedelplan ble vedtatt i planprogrammet i KPU sak 11/14 den 18.12.14. Vedtaket igangsatte også formelt arbeidet med «Kulturplan for Hol kommune» for planperioden.

1.4 Formålet med planen

Det overordna formålet med planen er å bli et helhetlig styringsdokument for hele kulturfeltet i Hol kommune, herunder:

- Synliggjøre kulturens gjennomsyrende viktighet for samfunnsbyggingen og dens samspill med andre samfunnssektorer og også dens betydning for å oppnå mål på andre områder
- Få et operativt, retningsgivende styringsredskap og beslutningsgrunnlag for videre utvikling av kulturområdet som viktig element i byggingen av lokalsamfunnet
- Finne god struktur for samhandling i kommunens innholdsrike kulturliv, slik at den potensielle synergieffekt i form av flere aktiviteter, kulturarenaer og god kvalitet i alle ledd kan utløses
- Klargjøre mulige strategier og nødvendig fremdrift for å nå målene og jobbe i tråd med visjonen
- Klargjøre kommunens ansvarsnivå for drift, tilrettelegging og tilskudd.
- Foreslå et konkret handlingsprogram for innsats på hele kulturområdet. Det gjelder organisering, investering, drift, tiltak, m.m.

1.5 Forhold til eksisterende planer

Kommunedelplan for kultur er en ny plan, og skal være en helhetlig plan for hele kulturfeltet. Noen temaplaner vil derfor nå utgå og erstattes av kommunedelplanen, og noen vil opprettholdes som egne kommunedelplaner:

Plan	Vedtak	Konsekvens
Kommunedelplan for kulturbygg	Ks sak 23/00 - 24.02.2000	Erstattes av Kommunedelplan for kultur
Kulturvernplan	Ks sak 39/97 – 29.05.1997	Erstattes av Kommunedelplan for kultur
Skjødselplan – Fekjo	HUK sak 49/99 – 25.10.1999	Erstattes ikke av Kommunedelplan for kultur
Kommunedelplan for idrett og friluftsliv	Ks sak 24/11 – 31.03.2011	Opprettholdes som egen kommunedelplan
Kommunedelplan for stier og løyper	Ks sak 80/11 – 20.09.2011	Opprettholdes som egen kommunedelplan

Idrett og friluftsliv er ikke behandlet i planen. Dette området blir ivaretatt av egne planer.

2 Kulturbegrepet

Den samlede betydningen og innholdet i kulturbegrepet er stor og mangesidig. Kulturbegrepets språklige bakgrunn definerer at kultur er identitet. Samtidig har kulturbegrepet en politisk dimensjon i avgrensninger av fellesskap og innen temaer som mangfold og toleranse. En oppsummering av kulturbegrepet kan se slik ut:

Kulturell identitet	finne seg selv og plassere seg selv i samfunnet	Personlig identitet
Kulturelt samhold	dyrke gruppens egenart og utvikle fellesskap	Fellesskapets identitet
Kulturelt mangfold	kunnskap om- og forståelse for andre	Fellesskapets toleranse

Kulturbegrepet

Vi må tilbake til antikken for å finne starten på innholdet i kulturbegrepet. Statsmannen og filosofen Cicero skriver om kultivering av sjelen, cultura animi. Han nyter metaforisk et begrep fra jordbruket i beskrivelsen av mennesket som grunnleggende barbarisk, men som gjennom cultura animi kan utvikles til en borger med moral og normer. Senere filosofer fra Rousseau til Immanuel Kant diskuterer begrepet i lys av samfunnet for øvrig. Det oppstår en todeling av begrepet der det ene innebærer en kultivering av sjelen og gjennom dette enkeltindividets frihet, mens den andre forståelsen henspiller på den samlede åndelige og materielle virksomheten til en gruppe mennesker. I dette ligger det at områder som vitenskap, opplysning, kunst, litteratur eller religion kan definere og avgrense en samfunnsgruppe. I begge sammenhenger vil man kunne hevde at kultur er identitet.

Når vi får en sterk kulturopplevelse som gjør dypt inntrykk, så gjør det noe med oss. Noe som varer utover det øyeblikket vi opplever det. Slike inntrykk kan sitte i oss lenge, kanskje hele livet. De er med på å forme oss som individer og bygger vår identitet og forståelse av hvem vi er. Vi behøver ikke å se lenger enn til en idrettsarena eller en knallblå 17. mai-himmel når nasjonalsangen Ja, vi elsker stiger opp for å bli overveldet av stolte følelser.

Våre holdninger, sedvaner, ferdigheter, kunnskaper og ting utgjør vår kulturelle ballast. De forteller hvem vi er og hva som forventes av enkeltmennesket for at vi sammen skal kunne utgjøre et samfunn. Kultur er altså grobunnen for mellommenneskelig sameksistens. Det er grunnmuren vår. Som en følge av dette ligger det at kultur gjennomsyrer alle områder av samfunnet, og at kultur er nødvendig for å definere vår identitet.

Den politiske dimensjonen i kultursektoren er også vesentlig. Særsilt i tiden etter 1945 har kultursektoren vært en fortsettelse av velferdsstatsprosjektet. Det ligger sterke politiske føringer for kulturområdet bl.a gjennom utstrakt bruk av offentlig støtte. Kulturbegrepet, og hva kultur skal være, er i stor grad statlig eiendom. Kulturbegrepet nyttes her til å definere oss som nordmenn. En lokal avgrensning av det samme vil følgelig bli en definisjon av oss som hølinger.

Samtidig viser nyere stortingsmeldinger styring mot satsning på mangfold. I dette ligger det et ønske om et mer allsidig kulturinnhold som viser åpenhet for kulturinnhold fra andre verdensdeler. Kultursektoren skal nå utdanne den norske borger med verdensborgerens perspektiv og åpenhet.

Kultur og bolyst.

Undersøkelser som International Research Institute of Stavanger (IRIS) har gjort, underbygger påstanden om at kultur er viktig for å skape attraktive bosteder. Statlige føringer om stedsutvikling bygger på det samme. Kulturområdet skal nå være en drivkraft for å gjøre kommunen til et attraktivt sted for både innbyggere og tilreisende. Der Bilbao lykkes i å omdefinere seg fra rusten industriby til moderne kulturby ved å bygge et stilig kunstmuseum, skal også den lokale varianten etableres.

Opplevelsens egenverdi

Å oppleve musikk og teater er ikke noe primært behov, som mat og klær. Det har ingen umiddelbar nytte vil enkelte hevde. Derfor er det lett å argumentere mot økte kulturtildelinger. Det er ingen sak å peke på mer prekære offentlige oppgaver. Men når det er dokumentert at deltakelse i kulturaktiviteter gir bedre livskvalitet og overskudd, styrker immunforsvaret, gir mestringsferdigheter og sosiale kontakter, betyr det mye positivt for vår helsetilstand. Noe som igjen vil lette presset på en del helsetjenester. Det kan sågar argumenteres for at kulturopplevelsen har en egenverdi.

Opplevelsen som næring

Norsk økonomi har tradisjonelt basert seg på helt andre næringsveier som landbruk, fiske, olje. Det vi lever av er naturlig nok det vi ser som mest nyttig, verdt å investere i og viktigst å satse på. De senere årene har kulturnæringene vært i sterk vekst. Kultur og opplevelser har blitt en voksende del av norsk økonomi både når det gjelder omsetning og antall ansatte. Nye begreper som opplevelsesøkonomi tydeliggjør at de kreative kulturnæringenes framvekst fører til at vi må tenke nytt

2.1 Hvordan avgrense kulturfeltet?

Kultur har en klar egenverdi og er samtidig en viktig utviklingsfaktor innen alle samfunnsområder. Kulturpolitikken skal fremme demokrati og yringsfrihet, og er forankret i nasjonal lovgivning og ratifisering av internasjonale konvensjoner.

Kulturloven har blitt to og et halvt år gammel. Da loven ble vedtatt var den et symbol på at kultur nå er blitt et viktig satsingsområde. Men loven i seg selv avgrenser ikke hva kulturfeltet skal være. En oppsummering av avsnittet og innspillsboksene over gir en mulig avgrensning av kulturområdet til å omhandle:

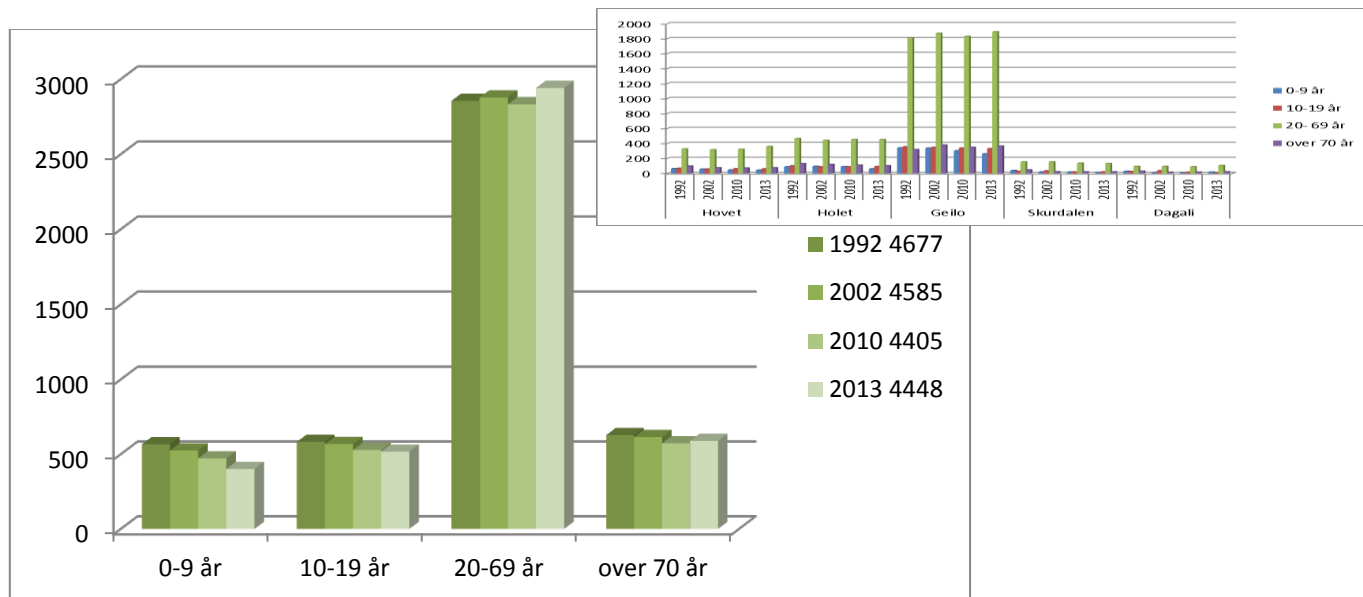
Identitet, samhold, mangfold, bolyst, kultur som egenverdi og opplevelse som næring.



3 Visjon og hovedmål

3.1 Befolkningsutvikling

Befolkningsutviklingen er avgjørende når behovet innen kulturfeltet skal vurderes. Antall anlegg og tiltak i kommunen må ses i sammenheng med antall innbyggere men også turisttilstrømmingen.



Tabellen viser antall innbyggere fordelt på aldersgrupper.

Det totale innbyggertallet i Hol kommune har i perioden fra 1992 til 2015 minket. Nedgangen er fordelt i aldersgruppene 0 – 19 år samt innbyggere over 70 år. I gruppen 20- 69 år er det en mindre økning. Særskilt urovekkende er nedgangen i aldersgruppen 0 – 9 år.

3.2 Visjon

Kunst og kultur har egenverdi og stor betydning både for enkeltmennesket og samfunnet som helhet. Kunst og kultur utfordrer, stimulerer, underholder og utvikler oss fra "vugge til grav". Kommunens kulturarbeid er også en viktig faktor innenfor et bredt felt; stedsutvikling, nærings- og reiselivssatsing, integrering av nye innbyggere, folkehelse - for å nevne noen. Med synkende befolkning vil kulturfeltet være en av ressursene i en aktiv politikk for stedsutvikling med mål om å utvikle større attraksjonsverdi for fremtidige innbyggere. Planen presenterer en ny visjon for kulturfeltet:

Gjennom en aktiv kulturpolitikk er det et hovedmål å sikre alle tilgang til et bredt kunst- og kulturtilbud av høy kvalitet og legge forholdene til rette for et vidt spekter av aktivitet, opplevelse, erfaring og erkjennelse.

Gjennom et aktivt kulturliv og kjennskap til vår lokale kulturarv skal innbyggere kjenne stolthet over egen hjemkommune samt forankre en trygg identitet. Våre barn og unge skal lære av, bryne seg på og bli utfordret av lokale og profesjonelle kulturutøvere. Alle i Hol kommune skal ha tilgang til og kunne drive med kulturaktiviteter og opplevelser.

MÅL:

- Et rikt og variert kulturliv skal bidra til å skape en attraktiv kommune der folk vil bo og næringslivet investerer og utvikler seg
- I Hol skal kommunen, næringslivet og frivillige krefter bygge den kulturelle infrastrukturen i fellesskap
- Kulturlivet i Hol skal tilby et bredt, mangfoldig og stimulerende kulturtilbud til alle innbyggere
- Kulturen skal gi identitet, men også løfte oss opp og gi verdifulle opplevelser til oss som individer og i fellesskap

DELMÅL:

- Videreutvikling av kulturbygg og anlegg skal stå sentralt i planperioden
- Den frivillige innsatsen i kulturlivet skal stimuleres og støttes
- Innholdet i kommunens kultursatsing skal være preget av samhandling med ulike aktører i samfunnslivet
- Kulturbasert næring skal være et satsningsområde i planperioden
- Kulturformidling og arrangement skal brukes som virkemiddel for å skape attraksjonskraft
- Det skal legges til rette for profesjonelle kulturopplevelser både ovenfor egen befolkning men også som opplevelse for tilreisende
- Det skal finnes tilgjengelige og formålstjenlige arenaer med riktig utstyr
- Det skal være en rasjonell og hensiktsmessig kommunal organisasjon
- Videreutvikle biblioteket til en oppdatert og framtidsrettet institusjon
- Innbyggere skal også i fremtiden ha kjennskap til og kunnskap om egen historie
- Ta vare på viktige kulturminner og verdifullt kulturlandskap
- Arbeide for en samlet samfunnsdokumentasjon ved å samle inn, bevare og tilgjengelig gjøre privatarkivet fra kommunen



4 Overordnede føringer

Det er en rekke overordnede føringer for kulturfeltet. Disse er gitt i Stortingsmeldinger, rundskriv, fylkesplaner og annet.

Et hovedmål for den statlige kulturpolitikken er å legge til rette for mangfoldet innenfor kulturlivet og sikre et stimulerende og utfordrende kulturtilbud for hele befolkningen.

Kunst, kultur og frivillighet gjør samfunnet rikere på opplevelser. Gjennom målrettede tiltak og en generell styrking av kunst-, kultur og frivillighetsformål, vil staten gjennomføre et løft for kultur og for frivillig sektor.

Kulturpolitikken skal fremme:

- bevaring og formidling av kulturarven
- kunstnerisk fornyelse og kvalitet
- kulturelt mangfold, nasjonalt og internasjonalt

Mål og rammer for den nasjonale politikken blir formidlet gjennom lover, stortingsmeldinger, rikspolitiske retningslinjer, rundskriv, bestemmelser for tilskuddsordninger m.v. I tillegg finnes det fylkeskommunale, regionale og lokale føringer for kulturfeltet.

Vedlegg til planen - kapittel 2

Inneholder en oppstilling av de mest vesentlige overordnede føringene på stats-, fylkes- og kommunalt nivå.



5 Kommunale virksomheter

5.1 Organisasjon og administrasjon

Kapitlet omhandler de kommunale tjenestene som kulturfeltet består av. Siden 1998 er antall årsverk innen kulturfeltet redusert fra 18,1 til 12,1 stillinger. Kompetansen og tidsressursene knyttet til den kommunale organisasjonen innen kulturfagene har vesentlig betydning for mye av kommunens kulturliv. Bemanningssituasjonen er derfor kritisk avgjørende for både kvalitet og omfang på tjenester og kommunens kulturattraktivitet. Planen legger opp til en utvidelse av dagens arbeidsfelt til i større grad også inkludere næring og besøkende. Dette vil kreve ytterligere ressurser for å oppnå.

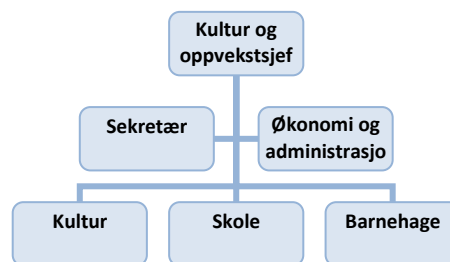
MÅL:

- Tilfredsstillte prioriterte brukerbehov
- Kostnadseffektiv drift og effektiv ressursutnyttelse
- Godt, verdibevarende vedlikehold av arealer, bygninger og utstyr
- Målrettet utvikling av kommunens kultur kvaliteter
- Ivareta lovpålagte krav overfor eier og bruker

DELMÅL:

- Økonomiske rammebetingelser tilpasset kulturarbeidets langsiktige karakter
- Et rasjonelt system for planlegging og styring av kulturfeltet
- En hensiktsmessig organisering
- En organisasjonsstruktur med vekt på samhandling
- Ha tilgang på nødvendige ressurser i forhold til omfanget av arbeidsmål

Kultur og oppvekstetatens tre hovedområder er barnehage, skole og kultur. Det synes hensiktsmessig at denne faginndelingen også reflekteres i etatens organisering.



Virksomhetene innen kulturfeltet er i stor grad overlappende innen formål og ressursbehov. Noen virksomheter deler lokaler eller utstyr, andre deler personalressurser og kompetanse. Det er en styrke for kultursektoren med samordnede virksomhets- og budsjettmål.

5.1.1 Administrasjon

Administrasjonen har ansvar for å lede og videreutvikle kommunens kulturarbeid samt påse at arbeidet i virksomheten/avdelingene skjer i samsvar med lov, vedtak og retningslinjer. Den har kontakt med lag og foreninger, næringsliv, andre kommunale virksomheter og med andre offentlige myndigheter innen kulturområdet.

MÅL:

- Samordne driften av kommunale tjenester på kulturfeltet slik at ressursene til enhver tid blir best mulig utnyttet for å nå de mål som er satt.
- Ledet og videreutvikle kommunens kulturarbeid samt påse at arbeidet i virksomheten/tjenestene skjer i samsvar med lov, vedtak og retningslinjer.

DELMÅL:

- Informasjon og service overfor institusjoner, tjenester og overfor kommunens innbyggere
- Planlegging, gjennomføring av tiltak, evaluering og rapportering for hele virksomheten
- Legger til rette for at tjenestene engasjerer seg i samarbeid på tvers av sektorer og virksomheter
- Saksbehandling samt ansvar for å fordele saker til avdelinger etter saksfelt og kompetanse
- Fordele tilskudd og saksbehandle spillemidler
- Utarbeide planer og sørge for framdrift av faste og pålagte prosjekter
- Samarbeid om arrangementer, ev. igangsetting av egne arrangementer



5.1.2 Kulturarv og lokalhistorie

MÅL:

- Ta vare på vår kulturarv og formidle vår kulturhistorie
- Legge til rette for verdiskaping med basis i kulturminner

DELMÅL:

- Skape interesse og forståelse for egen kulturarv
- Aktivt bruke kulturminner, museer og forminner i formidling samt i nærings- og stedsutvikling
- Skape legitimitet for vern av kulturhistorie
- Formidle vår kulturarv gjennom aktiviteter og prosjekter i barnehager og skoler
- Være høringsinstans i relevante plansaker.
- Legge til rette for frivillig arbeid innen kulturvernfeltet
- Målrettet utviklingsarbeid med fotosamling/ privatarkiv
- Ta vare på viktige kulturminne gjennom ny bruk
- Ha tilgang på nødvendige ressurser i forhold til omfanget av arbeidsmål
- Etablere Hol bygdearkiv som kompetansesenter for arkiv i Hallingdalsregionen

Kulturminneloven definerer kulturminne som alle spor etter menneskelig virksomhet i vårt fysiske miljø, også lokaliteter knyttet til historiske hendinger, tro eller tradisjon til. Det handler om kulturminne som er til å ta og kjenne på, eller kulturarv som lever videre som eventyr og historier, sang og dans. Med respekt for det gamle, kan vi også være nyskapende. Avdeling for plan og bygg har, etter statlige føringer, et hovedansvar for kommunens arbeid med å ta vare på kulturminner. Alle kulturminner ligger på privat eller offentlig grunn, og forvaltningen av kulturminnene må ses i sammenheng med kommunens arealplanlegging. Når det gjelder formidling og utvikling av kulturminner, ligger dette under Kultur og oppvekstetaten og i tjenesten for kulturarv og lokalhistorie. Kulturvern er sektorovergrepene og der det er naturlig å samarbeide med andre fagenheter i kommunen og kommunens historielag.

Hol kommune har en viktig historie å ta vare på. Hele 3222 kulturminner er registrert i kulturminnedatabasen «Askeladden». Dette er unikt i norsk sammenheng, når vi vet at bare en liten del av kommunens areal er systematisk undersøkt. Kulturminnene er blant annet spor etter bosteder, gravhauger, redskaper, fangstgroper, jernvinner og kullgroper.



Hol kommune har en lang tradisjon for utarbeidelse av bygdebøker. Bøkene er en kulturell grunnlagsinvestering for kommune og befolkning og bidrar til kjennskap til egen tilhørighet og kulturelle arv. I tillegg utgjør bøkene et referanseverk innen lokal historie, kultur og geografi. I alt er det utgitt 11 bygdebøker og et registerverk som dekker kommunens historie fra «eldste tida» frem til vår tid.

Hol museum ble konsolidert med øvrige museer i Hallingdal i 2004. I 2014 fortsatte konsolideringen og i dag er Hol museum organisert som en driftsenhet under Buskerud museum (BM). Ny organisering har tilført friske statlige midler til museumsdrift som også Hol museum drar nytte av. Tidligere ansatte ved museumsdriften i Hol kommune er overført til Buskerud Museum. Hol kommune gir tilskudd til driften av Buskerud Museum og regulerer samarbeid og forventninger gjennom avtaleverk mellom kommune og BM.

Bygdearkivet inneholder en fotosamling på over 80.000 bilder. Bildene stammer fra arkivene til lokale fotografer, flyfoto fra Widerø til mindre private samlinger som er gitt til arkivet. Innhold i arkivet digitaliseres kontinuerlig og gjøres tilgjengelig for publikum. Det finnes også en større samling dokumenter i privatarkivet. Innholdet stammer fra lag og organisasjoner, gardsdokumenter og generelle dokumenter med lokalhistorisk interesse.

Tjenesten driver et aktivt formidlingsarbeid gjennom bistand til bokutgivelser, salg av foto, foredragsvirksomhet og samarbeid med skoler og barnehager i undervisningsopplegg. I tillegg gjennomføres utstillinger og arrangement.

Arbeidsfeltet i avdelingen er stort og krever kompetanse innen ulike fagområder. Dagens organisering, med en kulturvernleder og sekretær, er lite hensiktsmessig i forhold til en fordeling av fagfeltet på tilgjengelige hjemler i avdelingen. En ønsket utvikling er likestilling av tjenestens ansatte der fagfeltene fordeles på hjemlene. I tillegg er det et behov for å styrke bemanningen for å dekke etterspørsel og behov.



5.1.3 Bibliotek – litteratur og opplevelse

Bibliotekstjenesten er organisert som hovedbibliotek på Geilo med to tilhørende filialer lokalisert i Hovet og Hol.

MÅL:

- Drive aktiv formidling
- Ta i bruk å være god på digitale tjenester
- Være en arena med fokus på læring i alderspranget 0-100 år
- Være en møteplass og debattarena
- Være god på delingskultur

DELMÅL:

- Mediesamlingen skal være aktuell, mangfoldig og av høy kvalitet
- Biblioteket skal være et attraktivt møtested for alle i kommunen og en arena for litteratur- og samfunnsdebatt
- Biblioteket skal ha et særlig ansvar for å legge til rette for livslang læring
- Gi publikum tilgang til lokal litteratur-/medier
- Tilby arrangementer og kulturelle opplevelser av høy kvalitet for alle målgrupper, med særlig fokus på barn og barnefamilier
- Utvikle et forpliktende og framtidsrettet samarbeid med grunnskolen i Hol
- Biblioteket skal være et kombinasjonsbibliotek (Folkebibliotek og skolebibliotek)
- Tilby veiledning i kildebruk og kildekritikk
- Bidra til at alle kan delta i det digitale samfunnet
- Samarbeide aktivt med kommunale, regionale og nasjonale instanser, lokalt næringsliv og lokale lag og organisasjoner
- Tilby samlinger og tjenester som sikrer tilgang til litteratur på norsk og andre språk
- Skape leselyst ved allsidig litteraturformidling: "rett bok til rett låner"
- Ha tilgang på nødvendige ressurser i forhold til omfanget av arbeidsmål

Bibliotek og filialer er kombinasjonsbibliotek. Dette innebærer at bibliotekene skal organiseres og inneholde mediesamlinger både som folkebibliotek og skolebibliotek. Opplæringsloven slår fast at elever skal ha tilgang til skolebibliotek. Skolebibliotek skal være tilgjengelig for elevene i skoletiden og skal inneholde en mediesamling særskilt tilrettelagt for skolen.

Folkebibliotekene, er ledd i et nasjonalt biblioteksystem, og har som oppgave å fremme opplysning, utdanning og annen kulturell virksomhet gjennom aktiv formidling og ved å stille medier gratis til bruk for alle. Bibliotekene skal være en uavhengig møteplass for offentlig samtale og debatt. Tilbudet skal være allsidig og aktuelt. Bibliotekets innhold og tjenester skal gjøres kjent. Tjenesten er regulert i Lov om folkebibliotek.

	2006	2007	2008	2009	2010	2011	2012	2013
Utlån alle medier fra folkebibliotek	31472	32297	35200	29595	29602	19400	27913	24038

Besøk i folkebibliotek, totalt antall besøk	21945	21973	22049	17940	17360	10200	19927	22483
---------------------------------------------	-------	-------	-------	-------	-------	-------	-------	-------

Moderne kommunikasjonsteknologi og økt informasjonsmengde utfordrer bibliotekene. En brukerundersøkelse fra Hovedbiblioteket i Århus, viser at bare 20 % av biblioteksbrukere kom for å låne bøker. De øvrige kom for å få hjelp til å søke etter informasjon på nettet, lese tidsskrifter eller låne andre medier enn boken. Dette utfordrer bibliotekarer og øvrige ansatte på biblioteket på en annen måte enn før og setter andre kompetansekrav.

Bibliotekarene skal bidra til å øke brukernes informasjonskompetanse. I biblioteket skal det være mulig å få profesjonell støtte til å finne frem i informasjonsjungelen. Dette kan skje enten ved direkte hjelp til å finne de opplysningene man har bruk for, eller gjennom mer generell veiledning i søk i databaser og på internett. Kildekritikk vil være en vesentlig del av denne opplæringen.

Slik sett blir biblioteket et viktig verktøy for å minimere/eliminere digitale skiller, både sosiale og aldersskiller, gjennom å gi alle lik tilgang til utstyr og gjennom opplæring og veiledning.

PISA (Programme for International Student Assessment) er et stort internasjonalt prosjekt i regi av OECD (Organisation for Economic Cooperation and Development). Prosjektet har som mål å sammenlikne 15-åringers kunnskaper og ferdigheter i lesing, matematikk og naturfag. PISA inneholder flere spørsmål om kulturell kompetanse og ferdigheter, og disse ses i forhold til andre ferdigheter.

I følge undersøkelsen forlater 17 prosent av norske elever obligatorisk skole med så svake leseferdigheter at det med stor sannsynlighet vil gå utover deres fremtidige muligheter for utdanning, arbeid og livskvalitet. I Finland er dette tallet 7 prosent. Land som skårer høyt i PISA utmerker seg særlig ved at de har få svake lesere.

Når det gjelder bruk av bibliotek, viser undersøkelsen at de finske elevene oftest låner bøker på bibliotek. Landet har et svært godt bibliotektilbud, og tilgjengeligheten er viktig (Lie m.fl. 2001). De danske elevene ser også ut til å være hyppige brukere av bibliotek, mens de norske elevene er blant dem som sjeldnest låner bøker på biblioteket.

Biblioteket skal videreutvikles til en oppdatert og framtidrettet institusjon som til en hver tid kan tilby alle aldersgrupper et allsidig og aktuelt tilbud av informasjon, kunnskap, debatt og kulturell opplevelse. Biblioteket skal samtidig være en sosial møteplass, ut fra brukernes behov for inspirasjon og kompetanse, og i pakt med utviklinga i samfunnet. Fylkeskommunen sitt desentraliserte bibliotektilbud i form av bokbusser er nedlagt. For å sikre innbyggere god tilgang på bibliotektenester bør det opprettholdes minimum en bibliotekfilial i østre dalføre i tillegg til hovedbibliotek. I tillegg bør åpningstider, særskilt ved hovedbibliotek, tilpasses brukerbehov gjennom utvidet tilgjengelighet på kveldstid og i helger. Biblioteket har også behov for både fagkompetanse og tidsressurs knyttet til tilrettelegging av bibliotektenester for barn og unge. Det har derfor lenge vært et ønske om tilsetting av en egen barne- og ungdomsbibliotekar.



5.1.4 Kulturbygg

Arealer og utstyr er svært viktige premissleverandører for å skape aktivitet. Ved opprettelse av kommunal eiendomsavdeling ble bygningsmasse med kulturformål overført til denne avdelingen. Det finnes i dag et udekket felt som oppstår i mellomrommet mellom eiendomsavdelingens drift av bygningsmassen og brukeres behov for tilrettelegging. Brukerønsker og kulturfaglige formål med bygningsmassen setter krav til utstyr og kompetanse i bruk av utstyret. Forventningene fra brukerne om tilrettelegging av lokaler og utstyr i forbindelse med deres bruk er sterk og nærmest et krav.

MÅL:

- Formålstjenlige bygg og anlegg tilrettelagt for aktivitet gjennom tilgang på utstyr for kommunens innbyggere og andre relevante brukere
- Lett tilgjengelig drifts- og brukerservice
- Kostnadseffektiv drift med vekt på sambruk og samlokalisering av kulturaktiviteter
- Bidra til kulturformidling gjennom lokalt kulturmiljø samt besøk fra profesjonelle aktører

DELMÅL:

- God kjennskap til brukers behov for lokaler og tjenester, samt kompetanse til å planlegge, bestille og følge opp at behovet blir dekket
- Inneha kompetanse på driftsmateriell, utstyr og kulturformidling
- Arrangere profesjonelle kulturaktiviteter – program og innhold
- Samordne bruk av arealer og utstyr samt legge til rette for aktivitet.
- Ha tilgang på nødvendige ressurser i forhold til omfanget av arbeidsmål

Innhold, utstyr og drift utenfor ordinære vaktmesteroppgaver må administreres og utføres av kulturfeltet selv. Ressursene til dette arbeidet finnes i liten grad i organisasjonen i dag og er et av feltene som må vurderes i forhold til utvikling.

I tillegg til selve bruken av kulturbyggene innehar også byggene store utstysressurser som kan nyttes til tiltak og arrangementer på andre arenaer. Omfanget er stort og omtales i senere i planen. Kulturbyggene fungerer som ressurscenter og lager. Bruk av utstyr må organiseres og vedlikeholdes.

En svært stor andel av kulturopplevelsene som tilbys i kommunen i dag er egenproduserte. Andelen profesjonelle kulturopplevelser bør økes. Gjennom å reorganisere ressurser som i dag er knyttet til kino, fritid og drift av kulturbygg kan man få på plass en stilling med ansvar for aktivitet på kommunale kulturbygg. Stillingen samarbeider med ordinær driftsavdeling og vil få hovedansvar for:

- Driftsmateriell og utstyr til kulturformidling
- Planlegging og gjennomføring av arrangement og kulturdrift ved kulturbyggene
- Vertskap for konferanser og tilsvarende ved kulturbyggene
- Rådgiver og ressurscenter for lag og organisasjoner/ brukere i forhold til arrangement og tiltak i privat regi.

5.1.5 Barn og unge

Avdelingen har base på Geilo samfunnshus og har ansvar for drift av fritidsklubber og kino samt organisering av prosjekt og arrangement som driftes av både ledere og ansatte. Dette som egne arrangement eller i samarbeid med skoler og frivillige lag og organisasjoner. Avdeling for barn og unge skal skape trygge møteplasser for barn og unge i kommunen. Tilbudet er for alle og er gratis å benytte.

MÅL:

- Hvis de store hjelper de små og de små hjelper de store blir det mye bedre her i bygda
- Godt oppvekstmiljø med vekt på samhold, toleranse, trivsel og trygghet
- Legge vekt på mestring, selvtillit og identitetsutvikling i utforming av aktivitetstilbud
- Bidra til økt bolyst og/ eller tilbakeflytting
- Legge til rette for barn og unges medinnflytelse og medbestemmelse

DELMÅL:

- Oppleve mestring og anerkjennelse
- Skape møteplasser og arenaer for barn og unge i Hol kommune
- Bygge tillit gjennom kjennskap og vennskap
- Utvikle identitet – individuell og felleskapets
- Holde kontakt med utflyttet ungdom
- Bidra til de kulturelle aktivitetene i kommunen enten som arrangører eller som bidragsyter med utstyr og kompetanse
- Være oppdatert på trender i ungdomsmiljøet og være stedet ungdommen går til med spørsmål og initiativ til egen fritid
- Bistå til drift og vedlikehold samt utlån av teknisk utstyr til kulturelle formål
- Ha stor grad av ungdomsmedvirkning i kulturarbeidet i kommunen
- Legge vekt på riktig arena og utstyr samt motiverte og kvalifiserte medarbeidere
- Være fleksibel med henblikk på å bruke hele kommunen som arena for tiltak rettet mot barn og unge

Tidligere var tilbudene i tjenesten barn og unge organisert som fritidsklubb. Etter en evaluering gjennomført i 2010 – 2012 har tjenesten lagt om sin aktivitet til i større grad være prosjektorganisert. Avdelingen avvikler kino samt driver kiosk med billett og varesalg for kino og andre arrangementer. Tjenesten har ansvar for drift/vedlikehold av arrangementsteknisk utstyr i kommunen. Det er lagt stor vekt på fleksibilitet i avdelingens arbeidsmetoder. Dette for å tilpasse innholdet etter interesser og behov man ser i barne- og ungdomsgruppen. Den nye digitale hverdagen vil også i stor grad påvirke denne tjenestens form og innhold. Det er derfor viktig med endringsvilje og evne.

Regionalt og lokalt ungdoms politisk arbeid gjennomføres i Hol ungdomsråd og Hallingdal ungdomsråd. Arenaene gir barn og unge mulighet til å spille inn sine meninger både ovenfor politiske miljø og administrative miljø. Arbeidet ender også i konkrete tiltak. Det er ikke øremerket noen oppfølgingsressurs for oppfølging av dette arbeidet.

Fritidsklubb

Sted	Åpningstid	Gjennomsnitt brukere
Geilo samfunnshus	Torsdag 18.00 – 21.00	35
Hol, Solvang	Tirsdag 18.00 -21.00	15
Hovet, Fjellheim	Fredag 18.00 -23.00	20

Kulturpolitikken utfordres på stadig nye områder. De siste tiårs utvikling av informasjonsteknologi, telekommunikasjon og digital teknologi har forandret medielandskapet, og det er nå langt flere formidlingskanaler for kunst, kultur og underholdning enn tidligere. Ikke minst pålegger det aktører i det kulturpolitiske landskapet et ansvar for å gjøre barn og unge til både kritiske mottakere og kreative aktører innenfor kulturfeltet. Dagens barn og unge møter et samfunn med raske endringer og et økende mangfold. Barn og unge velger mellom ulike TV kanaler, de «shopper» i livsstiler og har oftest en langt høyere teknisk mestringsgrad enn foreldregenerasjonen. Ungdom eksperimenterer med form og uttrykk og teknologiske nyvinninger tas ofte i bruk i utradisjonelle sammenhenger. Slik sett er de en kreativ/ og ressurssterk gruppe som er en katalysator for fornying av kulturfeltet.

Kulturarbeidernes rolle - det være seg lærerne i skolen, barnehagene, kulturskolen, bibliotekarer, kunstnere, forfattere, musikere m.m. er å bistå med å utvikle kompetanse til kritisk og kreativ tenking. Om barn og unge mestrer teknologien som skal til for å lage en videoproduksjon, trenger de å bli utfordret på hva det er de vil fortelle, hva det er de ønsker å si og hvordan de vil gjøre det. Barn og unge skal møte profesjonelle kulturarbeidere de kan bryne seg på, lære av og strekke seg mot. En robust kulturell kapital er et godt fundament for å beherske framtida.

Etaten har i lengre tid hatt en strategi for etatens møter med barn og unge. For å lykkes i sitt arbeid med denne målgruppen er det viktig å bli kjent gjennom konkrete aktiviteter særlig i skole sammenheng, for å knytte kontakter og utvikle nettverk fra tidlig alder. Samtidig arbeides det med rekruttering til barne- og ungdomstiltak innen kulturfag som lyd, lys, AV etc. Undersøkelser viser at en svært stor andel av tilbakeflyttere som vokste opp i kommunen hadde en omfattende kontakt i oppveksten med enten det idrettsfaglige nettverket eller det kulturfaglige nettverket i kommunen. Det er derfor etablert en møtearena for unge voksne på sosiale medier: «Kulturkollektivet» samt et arrangement for, av og med unge voksne ved juletider: «Julestemning på Skarvet». Målsetningen er: Bli boende eller flytt tilbake.

Avdeling	Tiltak	Målgruppe	Mål
Kulturvernavdeling	Fjelltur	Barnehagene	Kulturhistorie/natur Lokal identitet
Barn og unge	Teknikere lyd/lys/AV etc.	Juniorklubb – 5 kl.	Mestring/ kompetanse Felleskapets identitet
Kulturvernavdeling	Skarveskole	6 kl. - Barneskole	Kulturhistorie/natur Felleskapets identitet
Bibliotek	Leseaksjoner	1-7kl - Barneskole	Mestring/ kompetanse Egen identitet/ felleskapets identitet
Kulturadministrasjon	Julegrantenning Produksjon	7 kl.	Mestring/ kompetanse Felleskapets identitet
Kulturadministrasjon	UKM Camp/ UKM Samhold	10 – 19 år	Vennskap/ samhold/ rekruttering Mestring og lokal identitet
Avd Barn og unge	Prosjekt, konserter, arrangement	6 – 25 år	Vennskap/ samhold/ rekruttering Mestring og lokal identitet
Barn og unge	Jul på Skarvet	– unge voksne	Lokal identitet Rekruttering
Barn og unge	Kulturkollektivet	– unge voksne	Lokal identitet Rekruttering

Det gjennomføres opplæring av barn og unge innen lyd, lys og AV teknikk gjennom ulike prosjekter i

fritidsavdelingen. Disse bidrar igjen ved en rekke kulturarrangement og opplever mestring og anerkjennelse i tillegg til utfordrende og spennende aktiviteter for egen del.



5.1.6 Velferdssentre

Avdelingen har ansvar for driften av kommunens velferdssenter.

MÅL:

- Tilby eldre innbyggere møteplass, aktivitet og sosialt samvær samt bidra til samordning av hjelpetiltak. Velferdssentrene skal forebygge ensomhet.

DELMÅL:

- Sentrene skal være brukerstyrt med nedsatt styre og med politisk valgt representant der Kultur og oppvekstetaten har ansvaret for sekretærtjenester.
- Sentrene skal tilby aktiviteter, servering og skyss samt formidler behov gjennom ordningen eldre hjelper eldre.
- Tilbudet skal være brukernært med avdelinger på Geilo og i Hol
- I samarbeid med brukere skal det utarbeides program med underholdning og aktiviteter
- Vi hjelper hverandre – eldre hjelper eldre
- Det skal jobbes kontinuerlig med rekrutteringstiltak mot nye brukere
- Kontinuerlig vurdering av velferdssentrenes innhold og funksjon.

Sentrene er brukerstyrt med nedsatt styre og med politisk valgt representant der Kultur og oppvekstetaten har ansvaret for sekretærtjenester. Det er avsatt ressurser til en kommunal stilling som daglig leder for virksomheten. Daglig leder deltar i styret. Sentrene tilbyr aktiviteter, servering og skyss samt formidler behov gjennom ordningen «eldre hjelper eldre».

Besøkende	Servering middager	Servering suppe	Eldre hjelper eldre
4297	2185	449	89

Fra årsmeldingen 2014:

Brukerne er aktivt med i driften. De er veldig opptatt av å ta vare på velferdssenteret, skape trivsel og samhold. Det er et trivelig sted for sosialt samvær og her blir det lagt ned mye frivillig arbeid. Programkomiteen gjør en stor jobb med å hente inn underholdningsprogram til hver torsdag – alt er frivillig arbeid – vi setter stor pris på det – tusen takk for innsatsen! Den siste torsdagen på Vika og fredagen på Geilo i hver måned får vi besøk av organisten og presten til sangtime med andakt.

Tjenestens innhold og form er utarbeidet etter dagens brukere sine ønsker. Det er klare meldinger fra brukere og styre at man ønsker å beholde dagens organisering og innhold. Tjenestens største utfordringer er rekruttering av nye brukere. Det har skjedd en endring der dagens yngre pensjonister stiller andre krav og benytter andre muligheter enn tidligere.



5.1.7 Kino

Kinosjef administrerer kinoprogram og overordnet drift av kino. Den øvrige fritidsleder. Ansatte ved fritidsklubb driver kiosk i tilknytning til kino, reklame og visninger, både ordinær og skolekino.

MÅL:

- Allsidig kulturtilbud for alle aldre med hovedfokus på brukergruppen barn og unge.

DELMÅL:

- Økt besøkstall
- Variasjon i program
- Helårsdrift av kinotilbud
- Drift av skolekino
- Utbedring av publikumsfasiliteter

I 2011- 2012 ble det tekniske utstyret ved Geilo kino oppgradert og digitalisert som en del av ny norsk bransjestandard. Anlegget kan også nyttes til andre bruksområder innen bilde og videovisning enn leveranser fra kinodistributørene. Nytt lydianlegg kan brukes både til kino og til konserter.

Besøkstallene ved Geilo kino varierer stort og avhenger i stor grad av hvilke kinofilmer som er tilgjengelig. Det er lagt vekt på å tilpasse visningsdager i forhold til annet fritidstilbud rettet mot barn og unge. Særsilt barnefilmer for de minste er godt besøkt. Derest følger ungdomsfilmer og actionfilmer. Undersøkelser viser at manglende ventilasjon og god sittekomfort i kinosalen legger begrensninger på besøk fra eldre aldersgrupper. For å avgrense arbeidstid knyttet til kinodrift følger denne i dag skoleruten. En rekke store publikumsfavoritter har premierer og visningstid på sommeren. Frem til nå har kinotilbudet vært definert som et viktig barne- og ungdomstiltak. For reiseliv og andre brukergrupper vil det være en positiv utvikling å drive en kontinuerlig kinodrift gjennom året.



5.1.8 Kulturskole

Kulturskolens kjernevirksomhet er å gi instrumental og vokalopplæring i musikk individuelt og i grupper, opplæring i drama/teater og visuell kunst. Skolen har, som en del av opplæringen, konserter og andre former for arrangement.

MÅL:

- Gi tilbud til alle barn og unge som ønsker opplæring innen kunst- og kulturfag
- Lokalt ressurscenter innen musikk, drama/teater, litteratur og visuell kunst og andre relevante kunstformer i samarbeid med barnehage, SFO, grunnskole, menigheter, lag og foreninger og institusjoner

DELMÅL:

- Videreutvikle et utstrakt samarbeid med det frivillige kulturliv ved å tilby kompetente instruktører og dirigenter til en rimelig kostnad
- Være aktiv i lokale og regionale samarbeids- og utviklingsprosjekter
- Kunne tilby ressurser og kompetanse ved kommunale eller private arrangement
- Videreføre og utvide undervisningstilbud til spesielt motiverte elever
- Utvikle nye former for samarbeid og fange opp nye elevgrupper til kulturskoletilbud sett i forhold til et heldagsskoleperspektiv
- Holde elevkontingentene på et nivå som ikke skaper sosiale ulikheter og fratrer barn og unge muligheten til å søke kulturskoletilbud
- Videreføre modellforsøk for å utvikle desentralisert kulturskoletilbud, gjerne i samarbeide med skole, SFO og skolemusikkorps
- Utvikle lokalt talentutviklingstilbud gjerne som et regionalt tilbud
- Videreutvikle og styrke samarbeidet Kulturskole, UKM, DKS, DKSS, DKP og regionale kulturinstitusjoner
- Tilby nye kulturuttrykk (eks. film, skapende skriving, teatersport m.v.)
- Tilby kulturskolelærere utøvende og skapende virksomhet som en del av stillingene med skolekonserter, institusjonskonserter og offentlige konserter
- Tilby kompetanse på scenisk produksjon



6 Kulturbygg og anlegg

Lokale kulturbygg er fellesbenevnelsen for samfunnshus, kulturhus, grendehus, aktivitetshus og organisasjonseide forsamlingshus. Med kulturbygg menes altså lokaler og bygg for ulik kulturell virksomhet, som møte og forsamlingsvirksomhet, egenaktivitet og formidling av kunst og kultur.

MÅL:

- Lokale kulturbygg og anlegg skal fungere som et kulturelt og sosialt samlingssted for alle alders- og befolkningsgrupper, og for all lovlig organisasjons- og kulturvirksomhet.
- Det skal tilstrebes at alle kulturlokaler skal være tilgjengelige for alle brukere til lavest mulig kostnad
- Innbyggere og tilreisende skal ha tilgang på møte-, aktivitets- og øvingslokaler

DELMÅL:

- Legge til rette for høy aktivitet og stor bruk av kulturbygg og anlegg
- Sørge for at bygget er i overensstemmelse med brukerens praktiske behov, det vil si god funksjonalitet, tilstrekkelig areal, god planløsning, god tilgjengelighet osv.
- Sørge for teknisk tilfredsstillende standard på lokalene og tilfredsstillende inneklima
- Legge til rette for samlokalisering og sambruk
- Aktivt bruke kulturbygg og kulturminner i formidlingsøyemed samt i nærings- og stedsutvikling
- Riktig beliggenhet og god tilgjengelighet for alle brukere
- Lett tilgjengelig drifts- og brukerservice
- Tilfredsstillende krav til helse, miljø og sikkerhet samt lovhjemlede krav til virksomhet i lokalene
- Sikkerhet mot driftsstans/avbrudd, innbrudd, brann, forurensning, vannskader osv.
- Klar ansvars- og oppgavefordeling vedrørende lokalene og tilhørende fdv-oppgaver
- Legge til rette for besøk og bruk av profesjonelle kulturutøvere, lokalbefolkning og tilreisende gjester
- Ha tilgjengelig teknisk kompetanse på byggene (IKT, lyd, lys og AV)
- Samsvar mellom krav og forventninger til kulturbygg med tilhørende tjenester og det som faktisk leveres

Kulturbyggene spiller en helt sentral rolle og er premissleverandør for kvaliteten på og omfanget av kulturaktivitet. Byggenes funksjon og tilstand er med på å avgrense aktivitetsnivå og aktivitetstyper. En problemstilling som man stadig står i ved drift av kommunale kulturbygg er forventningene brukerne har til arealer og utstyr. Hoveddelen av de kommunale kulturbyggene er i dag eldre bygninger med sterkt behov for oppgraderinger både med tanke på funksjon men også rent estetisk.

Kulturfeltet må sikres utvikling av kulturbyggene gjennom at prioriterte drifts- og investeringsbehov formidles til og håndteres av byggeier.

6.1 Kommunale kulturbygg

Hol kommune skal tilrettelegge for arenaer for kvalitativt gode aktiviteter og opplevelser, særlig barne- og ungdomslokaler, og skal ha egnede lokaler for utøvelse og formidling av profesjonell kunst. Ved alle arenaer (inne og ute) skal det tilstrebes en utforming som gir tilgjengelighet for alle.

Hol kommune skal legge til rette for et variert kulturtilbud for kommunens innbyggere. Det skal være oppdaterte og funksjonelle lokaler for kulturaktiviteter som har eller har grunnlag for en viss utbredelse i kommunen. Kvaliteten i de kulturtilbud som gis, skal være høy.

For bruken av kommunalt eide kulturbygg er det nedfelt retningslinjer der det pekes på følgende:

- Lag og organisasjoner skal kunne leie kommunale bygg til sine aktiviteter.
- Hol kommune tilbyr lag og organisasjoner subsidiert leie av lokaler og utstyr.
- Det skal være gratis leie for barn og ungdom under 20 år ved trening og øving, samt aktiviteter som faller inn under Lov om voksenopplæring.
- Ved utleie på helligdager økes leiesatsen med 100 %.
- Enkeltmøter i politiske organ, lokale lag og organisasjoner er gratis (ikke regelmessighet). Rene styremøter, ingen leie.

6.2 Kulturbygg og anlegg i fremtiden

Hvor mange kulturbygg det er behov for i Hol kommune? Hva skal disse byggene inneholde og hvordan skal de være utformet? Byggene ble i sin tid reist med et bestemt formål og intensjon. Skal formålet og intensjonen med bygget ivaretas i dag? Hva må i tilfelle til for at dette er oppnådd?

En svært stor andel av det som skjer på kultursiden i Hol kommune kommer fra det lokale kulturmiljøet. Behovet for å kunne øve og spille i lokaler som er utformet og utstyrt skikkelig er derfor stort. Gode vilkår er selve fundamentet for trivselen og rekrutteringen! Gode lokaler og utstyr gir også muligheter for besøk av profesjonelle utøvere.

Behovene innen ulike kulturuttrykk er ulike. Eksempelvis har forskjellige musikkuttrykk ulike rom- og akustikkbehov. Dette innebærer at kulturbyggene samlet bør dekke et mangfold av ulike behov.

Følgende målsetninger skal gjelde:

- Behov for lokaler og anlegg må være planlagt ut fra reelle behov for aktivitet i ulike grupper i lokalmiljøet, og være egnet for ulik kulturaktivitet
- Rasjonell bruk av bygg og anlegg innebærer at behov med henblikk på utforming og utstyr står i forhold til formålet med arealene
- Sambruk og samlokalisering av kulturaktiviteter skal tilstrebes
- Kulturbygg og anlegg skal samlet dekke behovene i Hol kommune. Dette innebærer at ulike bygg differensieres ved innhold og utforming i forhold til formål
- Antall bygg må kontinuerlig vurderes i forhold til bruksfrekvensen
- Alle grender bør ha et kulturbygg for allmenn kulturell aktivitet
- Skolene skal være en sentral arena for kulturaktiviteter på fritiden

Bruksstatistikk viser store forskjeller i bruksfrekvens ved ulike kulturbygg. Det er flere forhold som regulerer bruken av bygg, men to sentrale forhold er plasseringen av lokalet samt tilstand på bygg og utstyr.

Med bakgrunn i målsetningene over er to scenarier aktuelle:

1. Nedleggelse av lite brukte bygg og anlegg.
2. Opprusting av bygg og anlegg for nyskaping og relokalisering av aktivitet.

For punkt 2 vil det også være rasjonelt og differensiere formålene med arealene. Behovene som avdekkes er: møterom, øvingsrom, lager, kjøkken og toalett samt arealer for forestillinger/produksjoner og arrangement. Behovene innen disse formålene er igjen svært ulike. Eksempelvis har ulike musikkuttrykk ulike rom- og akustikkbehov. Noen aktiviteter og arrangement krever store arealflater mens andre har behov for scene med amfi som kan huse publikum.

I tabellen på neste side prioriteres bygg samt formålene ved ulike bygg, slik at aktivitet og investeringsbehov kan differensieres.



Kulturbygg	Eier	Formål/ Funksjon
Geilo samfunnshus	Hol kommune	Kulturhus <ul style="list-style-type: none"> • Hovedanlegg scenekunst • Hovedanlegg kulturskole • Hovedanlegg barn og unge • Hovedanlegg bibliotekdrift • Hovedlager produksjonsutstyr • Kommunal kino • Konferansesal Møtelokaler for lag og organisasjoner Forestillinger/Arrangement/Produksjoner Forsamlingssal med amfi Lager
Bygdehall samfunnshus	Hol kommune	Samfunnshus østre dalføre <ul style="list-style-type: none"> • Støtteanlegg scenekunst • Støtteanlegg kulturskole • Støtteanlegg barn og unge • Møtelokaler for lag og organisasjoner Forestillinger/Arrangement/Produksjoner Forsamlingssal uten amfi Lager
Skurdalshalle	Hol kommune	Samfunnshus sørlige dalføre <ul style="list-style-type: none"> • Støtteanlegg scenekunst • Støtteanlegg kulturskole • Støtteanlegg barn og unge Møtelokaler for lag og organisasjoner Forestillinger/Arrangement/Produksjoner Forsamlingssal uten amfi Lager
Døllhall	Dagali UL	Grendehus Møtelokaler for lag og organisasjoner Forestillinger/Arrangement/Produksjoner Forsamlingssal Lager
Lien grendehus	Hol kommune	Foreslås nedlagt som kulturbygg
Ustaoset grendehus	Hol kommune	Foreslås nedlagt som kulturbygg
Haugastøl grendehus		Grendehus Møtelokaler for lag og organisasjoner Forestillinger/Arrangement/Produksjoner Forsamlingssal Lager
Moen grendehus		Foreslås nedlagt som kulturbygg
Kvislatun		Grendehus Møtelokaler for lag og organisasjoner Forestillinger/Arrangement/Produksjoner Forsamlingssal Lager
Fjellheim		Grendehus Møtelokaler for lag og organisasjoner Forestillinger/Arrangement/Produksjoner Forsamlingssal Lager

Sudndalen grendehus		Grendehus Møtelokaler for lag og organisasjoner Forestillinger/Arrangement/Produksjoner Forsamlingssal Lager
---------------------	--	--------------------------------------------------------------------------------------------------------------------------

6.3 Private anlegg innendørs/ utendørs

I tillegg til kommunale arenaer for kulturaktiviteter nyttes også private arenaer. Overnattingsbedrifter, kaféer, utesteder og parkanlegg inneholder møteplasser for lokale innbyggere så vel som tilreisende gjester og muliggjør kulturell aktivitet. Aktiviteten er i all hovedsak begrenset til forestillinger og arrangement samt møtevirkosmhet. De private arenaene egner seg lite til øvinger.

Hovedutfordringene i bruk av private arenaer knyttes til tilgang på utstyr, samordning av tiltak samt kompetanse innen kulturformidling.

MÅL:

- Bruke private arenaer til kulturformidling

DELMÅL:

- Legge til rette for tilgang på kommunalt utstyr og kompetanse
- Bistå med planlegging og samordning
- Etablere felles publikumsstrategi



7 Lag og organisasjoner

MÅL:

- Beholde og utvikle gode rammevilkår for frivillig arbeid i lag og foreninger, slik at flest mulig ønsker å delta i frivillig arbeid.

DELMÅL:

- Gjøre det lett å søke hjelp og støtte fra kommunen, gjennom lite byråkrati og enkle saksbehandlingsrutiner
- Gi gode og helst bedre rammevilkår for lag og foreninger gjennom driftstilskudd, bygg-/anleggsstøtte og støtte til arrangementer og prosjekter
- Opprettholde billig leie i kommunale bygg og anlegg for alle lag og foreninger
- Tilby formålstjenlige kulturbygg og arenaer
- Tilby utstyr og kompetanse
- Kontinuerlig vurdere behov for en frivillighetssentral

7.1 Oversikt lag og organisasjoner

Kommunen har over 100 lag og foreninger, som kjennetegnes ved at de alle har et allmennyttig formål, bygger på medlemskap og har en demokratisk styringsstruktur.

Lag	Antall
Velforeninger	17
Grendeutvalg	8
Friluftsgeselskaper	4
Helseorganisasjoner	7
Kulturvernorganisasjoner	8
Hobbyorganisasjoner	7
Interesseorganisasjoner	11
Kristne organisasjoner	6
Kvinneforeninger	7
Musikkorganisasjoner	8
Redningskorps	2
Grendehus	8
Skytterlag	5
Ungdomslag	2

Fullstendig liste med kontaktpersoner finner man på www.hol.kommune.no under fanen «Hva lurer du på».

7.2 Medlemsutvikling

Samlet er medlemstallet i lag og organisasjoner i Hol relativt stabil. Noen organisasjoner opplever nedgang mens andre er i positiv utvikling. Geilo IL og Hol historielag er organisasjonene med størst vekst. Kommunen mottar ikke tilskuddssøknader og dermed medlemstall fra alle eksisterende

organisasjoner årlig, og statistikk må derfor tolkes med forsiktighet.

7.3 Frivillighet

Frivillig arbeid har tradisjonelt sett stått svært sterkt i det norske samfunnet, dette gjelder både i befolkningen generelt og blant pensjonister og seniorer spesielt. Norge er fortsatt et av de landene i verden med høyest andel av befolkningen som deltar i frivillig arbeid, men organiseringen av og innholdet i frivilligheten er likevel i endring.

Det er et vesentlig endringstrekk at frivilliges holdninger og motivasjoner forandrer seg. Det tradisjonelle frivillighetsarbeidet som tidligere har foregått gjennom medlemskap i lag og organisasjoner svekkes til fordel for mer enkeltstående og personlig tilpassede frivillige aktiviteter. Motivasjonen for frivilligheten handler mer om individuell selvrealisering og personlig utvikling enn deltakelse i og styrking av kollektive frivillighetsfelleskap (samme sted). Frivillighetsforskerne påpeker at disse endringene er særlig tydelige knyttet til frivillig arbeid i kultur- og velferdssektoren, og de stiller på bakgrunn av dette spørsmål om ikke den tradisjonelle «folkebevegelsesmodellen – basert på demokrati, medlemsmedvirkning og bred sosial mobilisering – er framtidens modell for organisert aktivitet, eller om vi nå er på vei [...] inn i en ny type sivilsamfunn» (Wollebæk og Sivesind 2010:102).

I dag lever vi i et spenn mellom det tradisjonelle kulturlivet med fokus på det betydelige kulturarbeidet som utøves av alle lag og foreninger og ildsjeler, selve kjernen i kulturlivet – og nyskapende, utfordrende og sjangeroverskridende kulturformer.

Festivalene er uttrykk for det som ofte kalles ”den nye frivilligheten”, der folk samles i dugnad for et tidsavgrenset prosjekt. Dette kan også være ad hoc-aksjoner for bedre skolevei, eller mot skolenedleggelse osv. Den nye frivilligheten blir ofte sett som en trussel mot det tradisjonelle ”trauste” arbeidet i lag og foreninger, som opplever at det er vanskelig å få folk til å delta i styre og stell. Men det er ikke gitt at de som deltar på dugnad for en festival, ellers ville ha engasjert seg i en forening. Det kan også tenkes at festivalene og nye aktiviteter og kulturuttrykk bidrar til en nødvendig fornying av tradisjonelle lag og foreninger.

Endringen i motivasjonene for å drive frivillig arbeid får også konsekvenser for frivillighetspolitikken og for forholdet mellom frivillig sektor og offentlig sektor. Mange kommuner har for eksempel en langt mer aktiv frivillighetspolitikk enn tidligere, særlig fordi frivillighet anses som en mulig løsning på noen av de framtidige utfordringene til velferdsstaten, for eksempel knyttet til helse- og omsorgsarbeid. Det er et politisk mål å øke den frivillige deltakelsen i samfunnet. Det er i forlengelsen av dette at man kan tenke seg at pensjonister og seniorer som ikke lenger er yrkesaktive men som likevel har kompetanse og engasjement, kan bidra til å løse ressursmessige utfordringer i andre sektorer gjennom frivillig arbeid. Det er også et spørsmål om vi får med alle de som frivillig vil delta. Legger sosiale nettverk hindringer for deltagelse? Kan kommunen og organisasjonene jobbe med rekruttering også utenfor sosiale nettverk i en liten kommune som Hol? En modell med Frivillighetssentral som er nyttet i en rekke andre norske kommuner kan med riktig organisering motvirke dette.

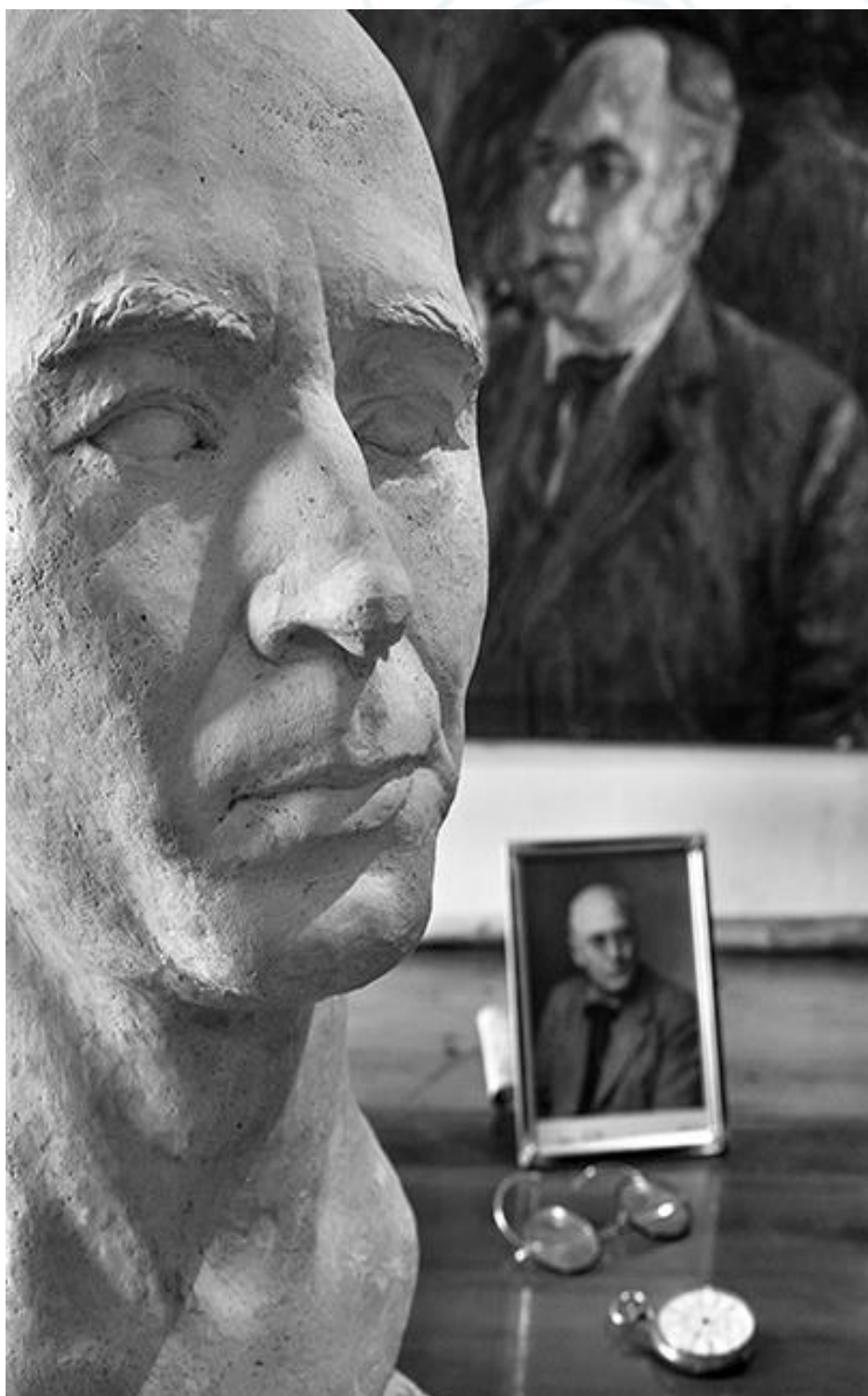
7.4 Samarbeid og kompetanse

Det er viktig at kommunens samarbeid med lag og foreninger foregår på deres premisser. Organisasjonenes behov skal stå i fokus, ikke kommunens. Det ligger allikevel kommunal forventning

om at anlegg og aktivitet i organisasjonene bidrar til å oppnå kommunale målsetninger.

Lag og foreninger sitter også på kompetanse som i større grad kan nyttes av det offentlige. I et samarbeid mellom det offentlige og lag og foreninger kan det oppstå nye muligheter der lagene tilbyr kompetanse og innhold, mens det offentlige bidrar med kompetanse og utstyr og/eller finansiering og arena. Det kan være effektivt å opprette en stilling med ansvar for samordning.

Innen idrettsfeltet har Hol kommune inngått driftsavtaler med de største organisasjonene som mottar kommunale tilskudd. Målsetningen med dette er å forankre samarbeid og avklare forventninger samt å sikre måloppnåelse for formålet med det kommunale tilskuddet. På lik linje bør det etableres samarbeidsavtaler mellom kommune og andre relevante kulturorganisasjoner.



8 Støttefunksjoner – Lag og organisasjoner

MÅL:

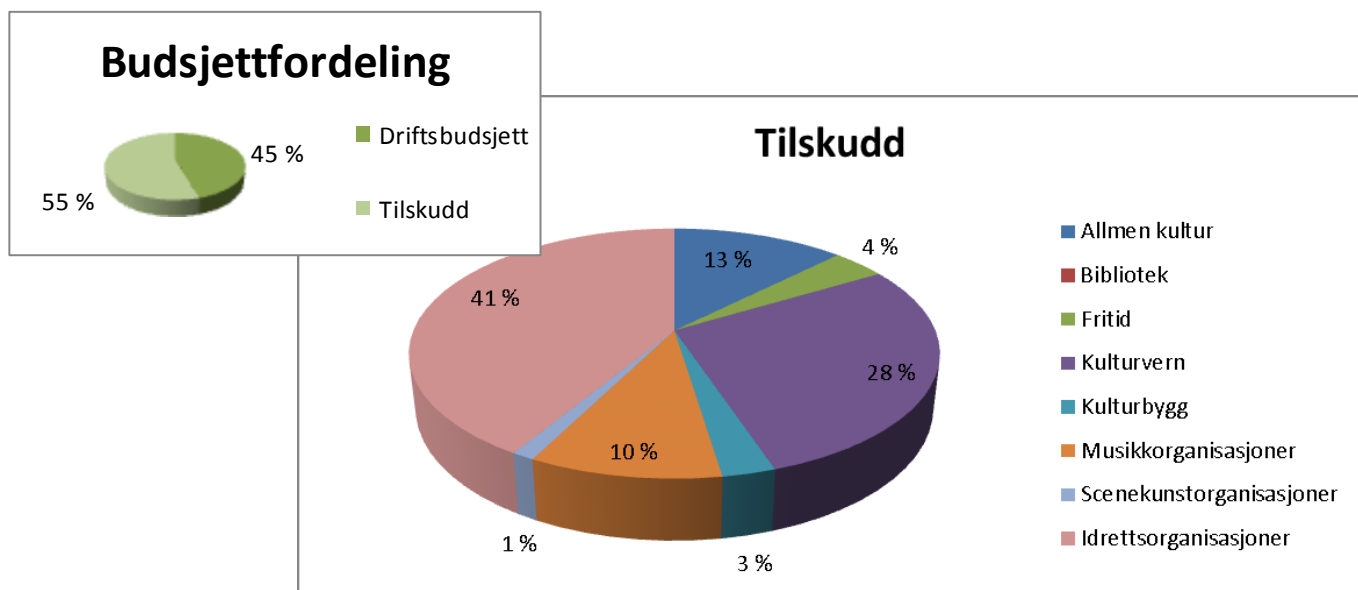
- Legge til rette for kulturaktivitet gjennom tilskuddsordning, samarbeid, utstyr og lokaler
- Arealer og utstyr skal være til bruk for alle alders- og befolkningsgrupper, og for all lovlig organisasjons- og kulturvirksomhet
- Støttefunksjonene skal bidra til en stor bredde i kulturaktiviteter men også fokuserte satsninger

DELMÅL:

- Støtte opp om lokale produksjoner og produksjonsmiljø innen teater, film, dans og annen scenekunst gjennom tilskudd, samarbeid, utstyr og lokaler
- Samarbeide med og støtte regionale produksjonsmiljø
- Styrke profesjonelle og lokale produksjonsmiljø ved å benytte/kjøre lokale produksjoner
- Legge til rette for og stimulere til ekstern finansiering
- Inngå drift- eller samarbeidsavtaler mellom kommune og relevante organisasjoner
- Samordne saksbehandling for tilskudd til kulturformål
- Kompetente kulturmedarbeidere som behersker teknologi og utstyr
- Premiere og fremheve barn, ungdom og voksne kulturutøvere som lykkes (formidling)
- Gi tilgang på areal og utstyr med mål om mer kulturproduksjon som igjen skaper mer kulturliv

8.1 Tilskudd - Kulturformål

Det er innbyggerne i Hol som utgjør grunnmuren i kommunens kulturliv. Det har lenge vært en bevisst kulturpolitikk å støtte aktiviteten i lag og organisasjoner. Kulturbudsjettet er derfor også preget av denne strategien gjennom aktiv bruk av tilskudd. Tilskuddene administreres etter retningslinjer vedtatt av kommunestyret i Hol (Vedlegg 2). Hol kommunes støtteordninger er inndelt i følgende tilskudds formål:



8.2 Tilskudd – Kommunal næringsstøtte

I «Informasjon og retningslinjer for kommunal næringsstøtte» åpnes det for at lag og organisasjoner kan søke næringsstøtte for tiltak som er kommersielt rettet og har markedsverdi. Ordningen åpner også for privatfinansierte kulturtiltak. Tilskudd kan gis til følgende formål:

- Investeringer i anlegg, bygninger og utstyr
- Markedsføringstiltak som for eksempel utvikling av websider, videoproduksjon, reklamekampanjer m.m.
- Fellestiltak for reiselivet eller arrangement som gir positive ringvirkninger
- Bedriftsutvikling som for eksempel omstillingsprosesser, etterutdanning og utviklingsprosjekter Større miljørettede tiltak

8.3 Arena og utstyr

Kulturavdelingene har fra starten av 2000 tallet opplevd en økende etterspørsel etter utstyr innen lyd, lys og AV utstyr. Gjennomføring av alt fra møter og konferanser til arrangementer av ymse slag stiller krav til tekniske løsninger. Forespørslene kommer fra brukere av kulturbygg, lag og organisasjoner, kommunale avdelinger, privatpersoner, og ulike andre sammenslutninger. Kulturavdelingene har søkt å imøtekomme forespørslene i stor grad og har opparbeidet en utstyrs pakke som imøtekommer grunnbehov i produksjoner. Utstyret lagres på Geilo samfunnshus. Tabellen under viser vekst i antall produksjoner der kommunen deltar med utstyr og kompetanse.

2012		2013		2014	
Arrangement	Publikum	Arrangement	Publikum	Arrangement	Publikum
42	6700	54	7510	88	24000



Et felles lager, utleie, vedlikehold og innkjøp gir også rasjonaliseringsgevinst. Tidligere gjorde en rekke ulike avdelinger innkjøp av slikt utstyr. Nå koordineres dette i større grad. Leieinntekter benyttes til finansiering av vedlikehold samt innkjøp av nytt utstyr.

Det finnes utstyr til å drifte de fleste konserter og arrangement i kommunen. Utstyr lånes gratis ut til arrangement i regi av kommunen og det drives også en begrenset utleievirksomhet der inntektene nyttes til vedlikehold og utvikling av utstyret. Det har stor betydning for aktivitetsnivået i kommunen å ha eget utstyr og kompetanse da mange arrangement faller på kostnaden og kunnskap om behov. Lokale lag og organisasjoner låner utstyr til en pris godt under markedsverdi nettopp på dette grunnlaget. Gode lokale produksjoner fordrer gode produsenter og instruktører. Å legge til rette for en utvikling av et profesjonelt miljø i samarbeid med et aktivt amatørmiljø er derfor viktig.

8.4 Støtte i form av kompetanse

Forhold rundt kompetanse dekkes også av andre kapitler. I denne sammenheng dreier det seg om kompetanse som den kommunale kulturorganisasjonen innehar. Fra 2000 frem til i dag har kulturorganisasjonen opplevd en betydelig økning i etterspørsel etter kompetanse fra organisasjonen. Det foreligger eksempler på dette i innspillsboksen under. Det syntes helt klart avgjørende at den kommunale organisasjonen har en positiv holdning til å bidra med kompetanse der den etterspørres. Gjennom bidrag til private tiltak skapes større aktivitet i kommunen:

Kostnader ved bokproduksjon har med digitaliseringen blitt betydelig lavere. Det utgis i dag betydelig flere bøker enn tidligere. Bøkene skal gjerne illustreres med foto og faktainnhold der Bygdearkivet registrerer en betydelig etterspørsel etter deres arbeidstid og ressurser.

Den statlige organiseringen av tiltak rettet mot frivilligheten har vokst betydelig. Søknader og innrapporteringer, krav til registreringer og møtedeltagelse setter store krav til organisasjonslivet. Kulturadministrasjonen har hatt en betydelig vekst i forespørsler om bistand fra organisasjonene.

Gjennomføringer, av møter, konferanser og arrangementer har hatt en stor vekst i krav til tekniske løsninger som krever særskilt driftskompetanse. Organisasjonen opplever en svært sterk etterspørsel etter bistand innen dette feltet.



9 Kultur og næring

MÅL:

- Styrke Hol kommune som opplevelsesdestinasjon og reisemål
- Øke attraktiviteten for næringsetablering
- Øke attraktiviteten for bosetting
- Legge til rette for attraktive anlegg og arealer
- Etablere et tettere samarbeid om felles strategi for kultur- og reiselivssatsing

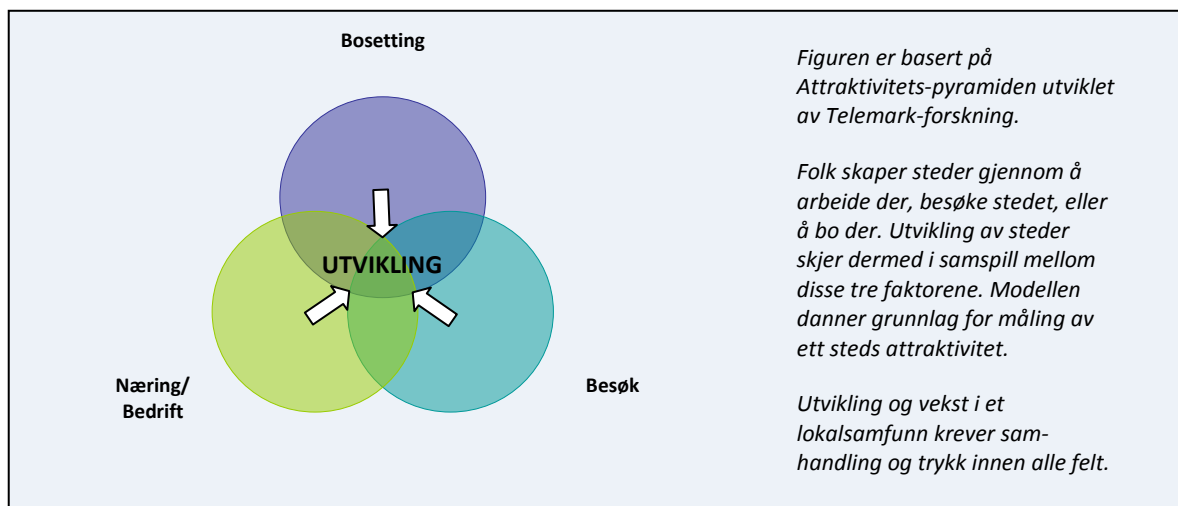
DELMÅL:

- Mobilisere til konkret nyskaping på tvers av sektorer for å omdanne stedlige natur- og kulturrressurser til nye lokale produkter; både private goder og fellesgoder
- Gjøre kommunens naturgitte forutsetninger, attraksjoner og severdigheter mer tilgjengelig for turister og innbyggere samt nytte det i merkevarebygging (prestholt-trappa/ nasjonalparklandsby)
- Få på plass gode samarbeidsformer mellom kultur, kunstnere, reiseliv og næringsliv.
- Fokusere kommunal næringsssatsing på færre områder for mer målrettet utviklingsarbeid
- Bygg, anlegg og utstyr skal brukes som fasilitator for å skape aktivitet i lokalbefolkning og i næring
- Legge til rette for at unge mennesker som er i ferd med å etablere kulturbedrifter får et godt grunnlag for å drive sin kunstneriske virksomhet samtidig som de får et bedre grunnlag for å øke verdiskapningen i bedriften
- Ta vare på utviklingspotensialet i de store begivenhetene (Skarverenn mm)
- Videreutvikle samarbeid mellom kultur, næringsliv og organisasjonslivet gjennom etablering av næringshage for kulturnæringer
- Legge til rette for produktutvikling og etableringer i opplevelsesindustrien. (Leveranse av underholdning til reiselivet, troll jmf Hemsedal– skulpturer mm Fekjo etc)
- Legge til rette for kunstneretableringer
- Videreutvikle det regionale samarbeidet
- Hol kommunes kulturarbeid skal rettes mot egne innbyggere og tilreisende gjester

Telemarksforskning har undersøkt utviklingen i en rekke norske reiselivskommuner. Studien sammenstiller data fra reiselivsbasert sysselsetting, kommunens utvikling over tid (2002-2012), kommunenes nivå når det gjelder privat fritidsbebyggelse og lokalsamfunnsattraktivitet. (En samleindikator som fanger opp summen av stedets befolkningsutvikling utover hva som kan forklares med arbeidsplassvekst.)

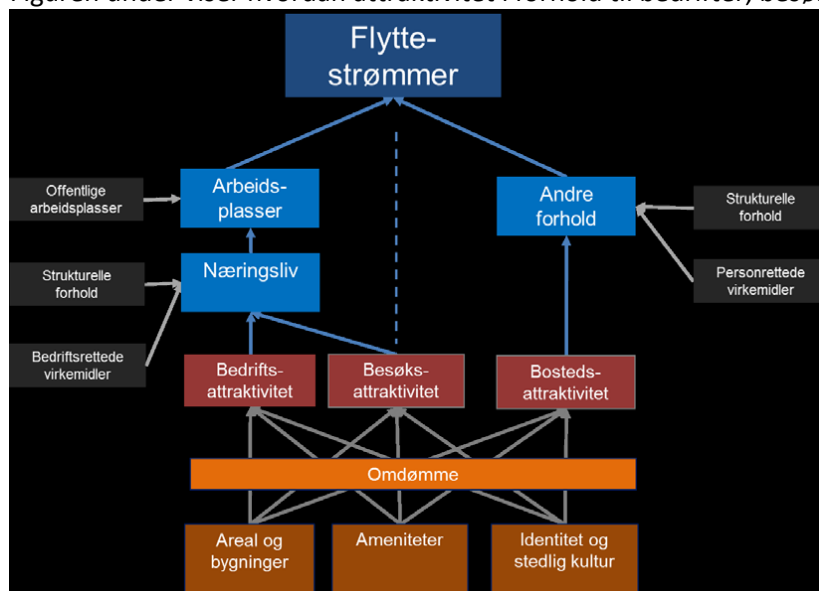
Kommune	A-nivå	B-vekst	C-hytter	D-attraktivitet	Sum
Flå	57,7	100,0	46,6	57,1	77,7
Krødsherad	75,1	56,9	25,3	36,5	61,0
Ulvik	66,1	48,4	10,8	45,6	51,8
Eidfjord	68,2	39,2	35,4	75,6	50,4
Hol	100,0	10,2	46,0	34,6	49,7
Hemsedal	91,2	14,6	42,5	82,5	48,1

Det er stor bredde i sysselsettende næringer i Hol men det er ikke til å komme bort i fra at reiselivsnæringen er en bærebjelke i kommunen. Hol kommuner ser ut til å lykkes med sin reiselivsutvikling men mister samtidig grep om egen befolkning – bostedsattraktiviteten faller. Ofte knyttes attraktivitet for lokalsamfunn både til demografisk utvikling, kulturliv, andre levekårsvariabler og det stedlige næringslivet.



Attraktivitet er med andre ord en stedlig egenskap som påvirker flyttestrømmen til et sted, enten ved at stedet tiltrekker seg næringsliv eller besøkende som skaper arbeidsplasser og derigjennom innflytting, eller ved at stedet er attraktivt som bosted uavhengig av stedets arbeidsplassutvikling.

Figuren under viser hvordan attraktivitet i forhold til bedrifter, besøk og bosted påvirkes.



Telemarkforskning, Duell eller Duett, 2013

Av figuren forstår man at hva vi gjør og hva vi formidler i kommunens kulturvirksomheter har effekt. Opplevelsen og holdningen kommunens barn og unge eksempelvis tar med seg fra Ungdommens kulturmønstring har en effekt. Foreldrenes opplevelse av arrangementet det samme. Verdien og samholdet som formidles i kommunens idrettslag har en effekt. I tillegg ser man at tilgang på bygninger og anlegg er en grunnstein for å skape aktivitet.

- De lokale natur- og kulturressurser er sentrale for stedets bærende/dominerende identitet.
- All kulturell aktivitet har en effekt på bostedsattraktiviteten – som igjen påvirker næringsliv.

Kunst og kultur blir i stadig flere byer og tettsteder i Europa sett på som drivkraft for framtidig utvikling av samfunnet. Eksempler på dette finner man i storbyer som Newcastle, Glasgow, Bilbao og Barcelona. Spesielle områder i byer og tettsteder er blitt forvandlet til attraktive kulturkvartaler, med nybygg til kulturformål som musikk, scenekunst, gallerier, atelieer, kafeer og rekreasjonsområder. Bjørvika ligger sentralt i Oslo havn og er et av de største byutviklingsprosjektene i Norge. Nå er det tradisjonelle havneområdet i ferd med å transformeres til en levende bydel. I kjernen av utbyggingen ligger den nye operaen.

Det stedlige kulturlivet er altså en grunnpilar for å bygge attraksjonskraft. I tillegg er kulturfeltet også en mulig sysselsetter.



9.1 Kreativ kapital og kultur som stedsutvikler

Økonomen og forfatteren av boken "The Rise of the Creative Class", Richard Florida hevder at verdiskapingen i det 21. århundre mindre og mindre handler om tradisjonelle innsatsfaktorer som råvarer og kapital, og mer og mer om menneskelige evner, talenter, kompetanse og skaperkraft; eller det han kaller den kreative klassen. Det å produsere kunnskap, tekst, lyd, bilde og design vil være våre nye vekstområder. Byer og tettsteder vil konkurrere om å tiltrekke seg kreative hoder og investorer. Hol kommunes utfordring blir å skape rammevilkår slik at vi beholder dem som allerede er bosatt her, synliggjør og får ringvirkninger av den kompetansen de har, samt å lokke til seg og bosette nye krefter. Dette krever kulturplanlegging.

Kulturplanlegging handler om å mobilisere kulturelle ressurser i by- og tettstedsutvikling for at disse skal kunne bidra til at stedene får en tydelig og attraktiv posisjon. Det gjøres ved å sikre og å forankre kulturambisjoner og målsettinger i planleggingsprosessen, og ved å stimulere til nye former for verdiskaping gjennom koblingen mellom kultur og næring.

Stortingsmelding nr. 22: *Kultur og næring*, viser at kulturlivet i stor grad omfattes av egne verdiskapende næringer med relativt stor innvirkning på norsk økonomi. Kulturnæringene sin del av sysselsetting og BNP var i 2004 nesten like stor som verkstedindustrien, litt større enn nærings- og nytelsesindustrien, over dobbelt så stor som jordbruk og skogbruk og over tre ganger så stor som fiske, målt i bruttoprodukt. I perioden 2000 – 2009 økte sysselsettingen i kulturnæringene med 50 prosent. I 2009 jobbet 75 000 personer i kulturnæringene. Dette utgjorde ca. 4 prosent av den totale sysselsettingen i Norge. I samme periode hadde verdiskapingen en sterk økning og ble beregnet til 42 milliarder kroner. Tallene er hentet fra Østlandsforskning sine publikasjoner og rapporter.

Forskningen viser at det kan ligge et synergipotensiale i et fruktbart samspill mellom kultur og annen næringsvirksomhet. Kulturnæringene har mange av de egenskapene som næringslivet ellers etterspør; kulturbedriftene er ofte svært innovative og de har løselig tilknyttede samarbeidspartnere og fleksible nettverk. Kultur og kulturbaserte næringer er også ofte lokalt rotfestet og spiller en viktig rolle så vel i lokal- og regional utvikling som innenfor internasjonale nettverk.



9.2 Kulturbasert nærings- og stedsutvikling

En av kommunens fremste kulturfaglige utfordringer er kommunens tilnærming til kommersielle kulturopplevelser/ kulturtilbud. Hol kommune har frem til nå rettet sitt kulturarbeid mot lokalbefolkningen. Det er en politisk beslutning om man bare skal ta hensyn til egne innbyggere når man vurderer behovet for kultursatsning. De mange turistene kan være aktive brukere av kulturopplevelser. Ofte er opplevelsene turistene etterspør også attraktive tilbud for lokalbefolkningen.

Som reiselivsdestinasjon vil både anlegg, opplevelsesbasert kulturtilbud trolig være en bærebjelke i det videre utviklingsarbeidet. Spørsmål om fellesgodefinansiering og kommunale tilskudd må avklares. Det er også nødvendig med en avklaring på kommunalt eierskap og kommunal bistand til drift av kulturbaserte næringer – i det minste i en oppstartsfase. Kultur næring er i vinden og har et stort utviklingspotensial.

For et reiselivsmiljø som i Hol kommune vil man i årene fremover bli stadig mer avhengig av at det finnes et relevant opplevelsestilbud. I dag produseres dette tilbudet av mer eller mindre profesjonelle aktører samt frivillige lag og organisasjoner. Det vil være hensiktsmessig å samordne dette miljøet, tilby kompetanseutveksling, kompetansepåfyll, veiledning og et opplegg for styrt ressursutnyttelse. Aktørene bør samles for å kunne nytte felles merkantile ressurser i en «Kultur gjødselhage» spisset mot opplevelsesproduksjon med mål om samordning av alle arrangement, produksjoner og aktiviteter som gjennomføres i Hol. Hovedmålet er selvfølgelig å utvikle nye produkter og derigjennom skape arbeidsplasser.

Opplevelsesindustrien er en hurtigvoksende næring. Det kreves kompetanse, samarbeid og tilrettelegging for å utnytte dette potensialet. Viktige faktorer er:

- Nettverksbygging – møtearenaer og logistikk
- Finansiering – offentlig risikokapital
- Rådgivning



10 Kultur og kirken

MÅL:

- Kirkebyggene kan tas mer i bruk. Disse er viktige kulturminner og bør være mer åpne for allmennheten.
- Samarbeidet med kommunen bør styrkes

DELMÅL:

- Stimulere til kulturarrangement i kirkene
- Stimulere trossamfunn til samarbeid med lokale skoler og kulturskoler, og til å holde lokaler åpne for kulturarrangement utover religiøs aktivitet, for å styrke dem som møteplasser i lokalsamfunnet
- Gjøre kulturminner og kulturarv, herunder kirkene og kirkegårdene, synlig og tilgjengelig, og bidra til at vår lokale historie blir gjort levende
- Ha en gjennomgang av kirke- og menighetsbygg for å vurdere om flere kan egne seg som øvingslokaler for kor, korps og band
- Samarbeide med lokale lag og foreninger, herunder lokale menighets- og livssynsmiljø i oppvekstområdene, for sammen å styrke organiserte og uorganiserte fritidstilbud særlig for barn og unge
- Arbeide for at kirkebyggene skal holdes mer åpne, særlig om sommeren
- Sikre nødvendige midler til brannforebyggende tiltak og universell utforming ved kirkebyggene
- Legge til rette for at religiøse minoriteter skal kunne drive egen religiøs aktivitet

Livssynsrelaterte foreninger og menigheter har tradisjonelt gjort en stor innsats blant barn og ungdom og vært en viktig leverandør av rekrutter til musikkliv og organisasjonsarbeid. De er en ressurs i lokalmiljøet. De kan også ha et internasjonalt preg med medlemmer fra flere land og inneha en kunnskap som er viktig for utvikling av Hol som en flerkulturell kommune.

Kirkebyggene er etter hvert blitt viktige kulturarenaer for konserter. Kirkene er også levende kulturminner, middelalderkirken Hol Gamle kirke i særdeleshet.

Et aktivt kirkelig arbeid er en viktig brikke i kulturlivet i Hol. Arbeidet er preget av å være åpent og nytenkende innen heile spekteret av kirkelige aktiviteter. Synliggjøring av samarbeid mellom kirkelige og andre kulturelle instanser er i seg selv positivt.



11 Kultur i skolen, SFO og barnehagen

En sentral del av skolens og barnehagens rolle som kulturbærer er knyttet til formidling og dermed videreføring av etablerte kulturelle normer og verdier. Samtidig har ethvert samfunn behov for å møte nye utfordringer med nye svar. Ønsket om å bevare tradisjon og kulturelt særpreg må kombineres med en vilje til å finne nye løsninger på nye problemer. I denne vekselvirkningen mellom kontinuitet og fornyelse er skolens rolle som kulturbærer og læringsarena et viktig kulturelt forankringspunkt i samfunnet.

MÅL:

- Sterk forankring av kulturfeltet politisk og organisatorisk
- Virksomhetsplan for skoler og barnehager med vektlegging av kunst og kultur i teorifagene
- Formalisert plan for utvikling av leseferdigheter mellom barnehage, skole og bibliotek
- Samspill mellom skole, hjem, institusjoner og organisasjoner i lokalsamfunnet som en viktig forutsetning for å gi barn og unge et godt fundament for å tilegne seg et bredt spekter av kulturelle ferdigheter.
- Kulturfeltet skal være synlig og delta med tiltak i barnehage/skoleverket

DELMÅL:

- Samarbeidsavtale med bibliotekstjenesten om leseferdighet
- Strategiplan for Den kulturelle skolesekken/ Barnehagesekken
- Ekskursjonsplan for skolene
- Satsing på korps og kor i skolen
- Gjennomføring av felles teateroppsetning på syvende trinn
- Større fokus på kulturaktivitet i SFO – samarbeid kulturskole/ idrettslag/ lag og organisasjoner/ eldrelag
- Bistand med kompetanse og utstyr til gjennomføring av skole/barnehageprosjekter

Utviklingen av den enkeltes identitet skjer ved at en blir fortrolig med nedarvede væremåter, normer og uttrykksformer. Opplæringen skal ivareta og utdype elevenes kjennskap til nasjonale og lokale tradisjoner - den hjemlige historie og de særdrag som er vårt bidrag til den kulturelle variasjon i verden.

Den australske UNESCO-forskeren og professoren i kreativitet Anne Bamford mener det er helt avgjørende for skolens læringskvalitet at den inneholder konkrete planer for integrasjon av kunst og kultur også i de teoretiske fagene matte, språkfag og IKT. Hun tror ikke elevene vil få ut det maksimale potensialet sitt uten at lærerne bruker kultur til å gjøre undervisningen mer spennende. For å skape gode elever, må du bygge opp barnet som helhet. Det hjelper ikke å bare bygge opp en liten del hvis du ikke ser på helheten. Bamford henviser til at de landene hvor elever skårer høyest på de internasjonale PISA-testene, også er land hvor de har sterkt fokus på kunst og kultur. Bamford forklarer at alle barn lærer på forskjellige måter, og hvis lærerne ikke varierer måtene de underviser på, ved også å bruke kreativitet, vil en del elever ikke klare å følge med.

Som kulturbærer er skolen selv del av en kulturell kontekst, og skolen har et ansvar for formidling og synliggjøring av verdier og normer i et lokalt, nasjonalt og globalt perspektiv. Skolen skal bidra til at hver enkelt elev får en grunnleggende og helhetlig kompetanse. Kulturell kompetanse er en naturlig, integrert og viktig del av denne.

Kulturelle uttrykk og kulturformidling har et viktig identitetsaspekt. Egen kulturbakgrunn gir oss identitet. Det flerkulturelle skolesamfunnet gir nye muligheter og dimensjoner. Kulturelle uttrykk blir mer mangfoldige.

Skolens rolle som kulturbærer innebærer å være en døråpner til kunnskap og verdier knyttet til kunstens og kulturens utvikling, vesen og stilling i samfunnet.

Nylig (2014) ble det fra et statlig nedsatt ekspertpanel fremlagt for ministrene Isaksen og Widvey 10 råd for en sterkere forankring av kulturfagene i norsk skole:

1. *Anerkjenn verdien av kunst, kulturmøter og kulturell kompetanse – formuler politikk for et mangfoldig og inkluderende samfunn.*
2. *Sørg for politisk oppmerksomhet og engasjement for kunst- og kulturfag på alle ledernivå – bruk styringslinjene.*
3. *Utvid porteføljen til den politiske styringsgruppa for Den kulturelle skolesekken til også å omfatte kulturskolevirksomheten.*
4. *Styrk samarbeidet mellom kultur- og utdanningssektor – tydeliggjør oppgavedeling mellom nasjonalt, regionalt og lokalt nivå.*
5. *Utnytt ressursene bedre og utvid kunnskapsgrunnlaget – samlokalisert og koordinert virksomheten gjennom et nytt nasjonalt senter for kunst og kultur i opplæringen.*
6. *Støtt opp om utvikling og kvalitet i den lokale kulturelle grunnmuren med barnet og eleven i sentrum.*
7. *Still krav til fagkompetanse.*
8. *Ta initiativ som kan utvikle og forankre Den kulturelle skolesekken bedre i både utdannings- og kultursektoren.*
9. *Lag tydeligere profil for kulturskolesatsingen.*
10. *Øk bevisstheten og kunnskapen om yrker og næringsvirksomhet som krever yrkesfaglig utdanning i håndverksfag eller høyere kunstfaglig utdanning.*

Skolefritidsordningen er et frivillig tilbud for elever 1. - 4. klasse. Skolefritidsordningen skal legge til rette for lek, kulturelle aktiviteter og fritidsaktiviteter med utgangspunkt i barnas alder, funksjonsnivå og interesser. Skolefritidsordningen skal gi barna omsorg og tilsyn, og funksjonshemmede barn skal gis gode utviklingsvilkår. De statlige føringer for SFO vektlegger at denne arenaen skal bidra til helhet og sammenheng for barna ved å samarbeide med skole, hjem, samt kultur- og fritidstiltak i lokalmiljøet.

Nasjonal evaluering av skolefritidsordningen (NTF-rapport 2002:4) viser at benyttelse av kulturtilbud i lokalmiljøet både av SFO-ansatte og foreldre vurderes som de minst viktige oppgavene. Evalueringen viser at ansatte rapporterer at det i liten grad er lagt til rette for samarbeid mellom SFO og musikk-skole, idrettsskoler/-lag og andre kulturinstitusjoner. Både foreldre og ansatte mener SFO mer skal være en friarena enn en strukturert, pedagogisk arena.



12 Kulturformidling - Arrangement

MÅL:

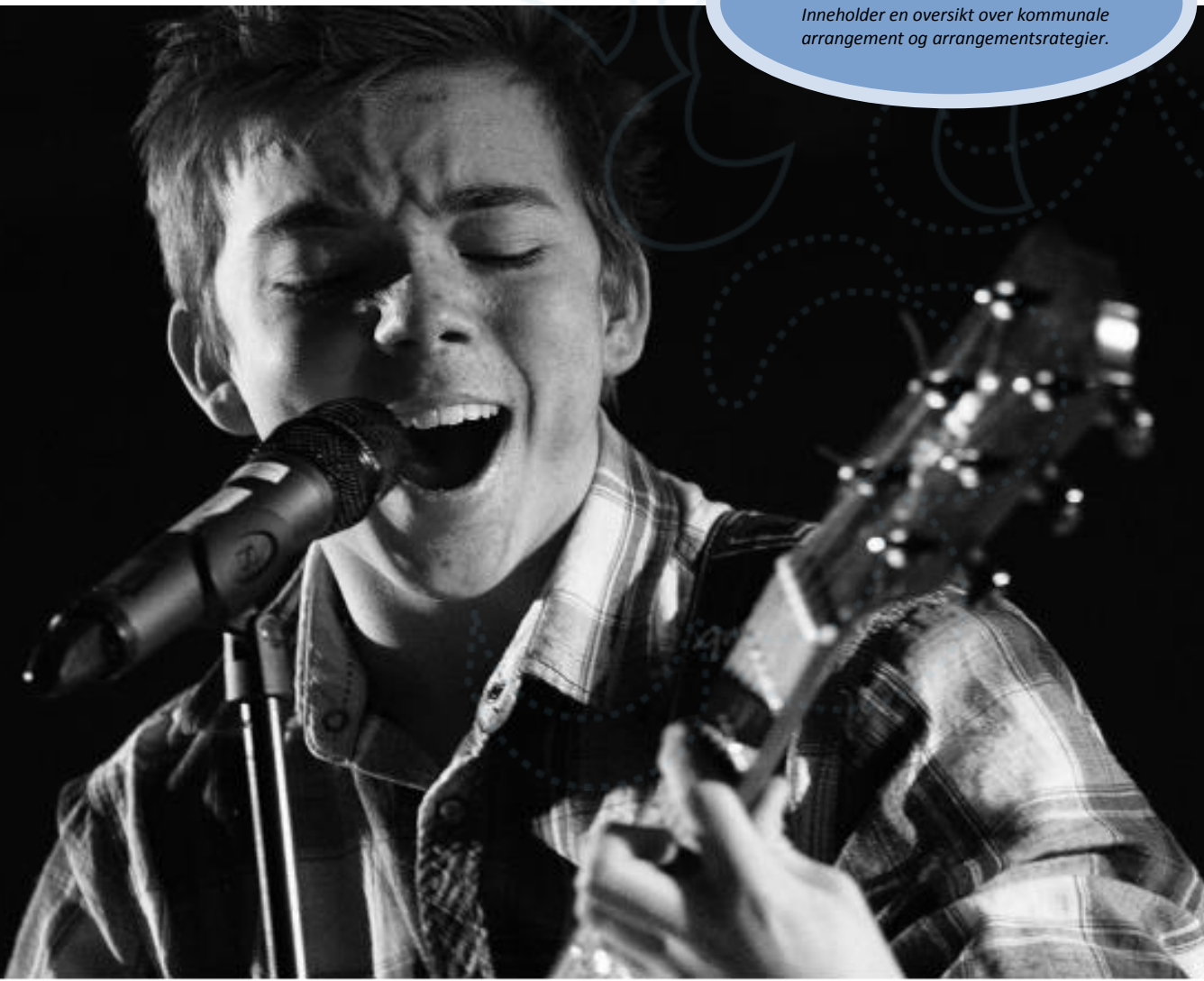
- Kommunen skal tilby forestillinger og arrangementer, med særlig vekt på barn og unge, gjennom hele året

DELMÅL:

- Lokale oppsetninger og produksjoner støttes i form av tilskudd eller underskudds garantier og/eller tilgang på arealer og utstyr
- Alle barn og ungdom i Hol kommune skal få møte ulike kulturuttrykk formidlet av profesjonelle kunstnere
- Stimulere grunnskoleelevene til egen utøvelse gjennom lokale prosjekt og produksjoner
- Alle aldre skal kunne oppleve ulike kulturuttrykk formidlet av profesjonelle kunstnere
- Flere eldre skal kunne delta i utøving av kunst og kultur.
- Kunstnerisk utsmykking i alle kommunale bygg
- Kultur i skolen – samarbeide med skolen om nytt valgfag (sal og scene).
- Øke antall profesjonelle kulturopplevelser
- Ha tilgang på nødvendige ressurser og kompetanse i forhold til omfanget av arbeidsmål
- Yte kommunal støtte i form av finansiering, kompetanse og utstyr til arrangement og produksjoner for barnehager/skoler, frivillige lag og organisasjoner samt næring
- Ha tilfredsstillende øvings-, undervisnings-, lager- og produksjonslokaler og anlegg med tilgang på nødvendig teknisk utstyr

Vedlegg til planen – Kapittel 8

Inneholder en oversikt over kommunale arrangement og arrangementsstrategier.



Hol har et mangfoldig kulturliv med lange tradisjoner. For barn og unge gis det flere tilbud gjennom kulturskolen og tjeneste barn og unge. Skoleelever og barnehagebarn kan oppleve ulike kulturuttrykk gjennom Den kulturelle Skolesekken. For den eldre og pleietrengende generasjonen tilbys kulturopplevelser gjennom Den kulturelle spaserstokken og Den kulturelle pilleesken. Kommunen har aktive kor og musikklag. Mange av disse lagene driver aktiv formidling. Gjennom året deltar en stor andel av kommunens innbyggere på en rekke arrangement i regi av organisasjonene i kommunen, kommunen selv eller andre. Arrangementene er viktige, ikke bare for deltakere og publikummere, men også fordi disse legemliggjør kommunens kultur. Arrangement med, for og av lokale aktører skaper:

- Mestring og anerkjennelse
- Lokal identitet
- Attraksjon

Samtidig som man vektlegger betydningen av stor lokal aktivitet gjennom arrangementer og produksjoner må det også pekes på det profesjonelle kulturtilbudet. Det kommunale tilbudet innen profesjonell kulturformidling er begrenset. Også i det private næringslivet er tilbudet svært avgrenset.

Det er ikke organisert noen egen tjeneste eller avdeling som ivaretar avvikling av arrangement. Ved kommunale arrangement hentes det inn gjennomføringsressurser fra de eksisterende kultur-tjenestene i tidsavgrensede prosjekter. Ved private arrangement etableres ad hoc løsninger etter behov dersom kommunen er involvert. Det er behov for en forsterket organisering for å utvikle kommunen innen dette feltet.

13 Virkemidler

Det finnes en rekke forskjellige støtteordninger innen kulturfeltet fra statlige institusjoner til private tilskuddsmidler.

Vedlegg til planen – Kapittel 3

Inneholder en oppstilling av de mest vesentlige ordninger og institusjoner på kommunalt, statlig eller fylkeskommunalt nivå.

14 Handlingsprogram

14. 1 Temaplaner og utredninger

Planens del og hovedmål peker på en rekke felt hvor det er ønskelig med utvikling. Utviklingsbehov må vurderes og systematiseres med den øvrige utviklingen i Hol kommune. Det er derfor behov for temaplaner eller utredninger som, i større grad enn en kommunedelplan, går i detalj innen de ulike fagfelt. Det er behov for revidering av eksisterende planer, nye temaplaner eller utredninger innen følgende felt:

Temaplaner	Utredninger
Bibliotekplan - utrede muligheter for økt åpningstid og arrangement ved biblioteket	Utrede alternative løsninger for en helhetlig, bærekraftig og framtidretta kulturell infrastruktur
	Utrede behovet for kulturbygg og behovet for offentlig støtte til private kulturbygg
Temaplan skolebibliotek; samarbeidsform og avtale med barnehager og skoler	Utrede arenaer for kunst og kultur i det offentlige rom
	Utrede kulturfeltets posisjon og virkning i stedsutvikling
Plan for utvikling av kulturnæringer	Kontinuerlig vurdering av bemanningsbehov ved kulturtjenestene
	Utrede tilbud om undervisning i estetiske fag for alle barn og unge.
Kulturminneplan med en egen museumsdel	Ung i Hol kommune (framtidig ungdomssatsing)
	Etablering av kunstnertun ved Holet/Hovet skole
Ny skjøtelsplan for Fekjo med fokus på formidling.	Kultur møter erfaring – mentortiltak mellom seniorer med næringslivserfaring og kulturentreprenører
	Forprosjekt – kreativ næringshage for opplevelsesindustri
Utviklingsplan for Geilojordet	Arrangementsforum – Møtearena kommune, næring og frivillige om planlegging og gjennomføring av lokale arrangement
	Festival – forprosjekt for å avdekke mulighet for ytterligere festivalutvikling i kommunen
Formidlingsplan for arkiv	Kartlegge og registrere samt prioritere de viktigste og mest representative kulturminner
	Utredning: Utvikle biblioteket til et opplevelses- og kunnskapssenter med rom for opplevelse, leik, læring og vitenskap i partnerskap med
Digital hverdag	Sikre deltakelse i meningsfull fritid for alle barn, unge og deres familier og redusere negative konsekvenser av sosial ulikhet.
	Tilby «kulturskole» for seniorer i samarbeid med helse- og sosialetaten
Rehabiliteringsplan for Geilo samfunnshus, Bygdehall samfunnshus, Skurdalshalle	Utrede tilskudd til lag og organisasjoner. Evaluering og måloppnåelse.
	Utarbeide bevaringsplan for privatarkiv

14.2 Tiltak

Pri	Driftstiltak	Kostnad (mill kr)				
		Samlet	2016	2017	2018	2019
1	Kulturhusmedarbeider (40 %)	0,8	0,2	0,2	0,2	0,2
2	RFID – utlånssystem bibliotek	0,3	0,15	0,15	-	-
3	Stillingshjemmel kulturarv og lokalhistorie (35 %)	0,76	0,19	0,19	0,19	0,19
4	Korps i skolen/ instrument kulturskole	0,2	0,05	0,05	0,1	-
5	Barne og ungdomsbibliotekar (50 %)	1,2	0,3	0,3	0,3	0,3
6	Profesjonell kulturformidling	0,4	0,1	0,1	0,1	0,1
7	Økt hjemmel i kulturskole (40 %)	0,8	0,2	0,2	0,2	0,2
8	Synliggjøring av kulturattraksjoner	0,3	-	0,2	0,1	-
9	Opptrykk og digitalisering av bygdebøker	0,6	-	0,3	-	0,3
10	Prosjekttilskudd scenekunst	0,3	-	0,1	0,1	0,1
11	Kulturkoordinator Hallingdal	0,4	0,1	0,1	0,1	0,1

Tabellen viser kostandene for prioriterte tiltak for perioden 2016 – 2019. Tiltakene blir ikke aktivisert før de er behandlet og vedtatt i Handlingsprogram og økonomiplan.

Pri	Investeringsiltak	Kostnad (mill kr)				
		Samlet	2016	2017	2018	2019
1	Geilo samfunnshus	4,5	2,0	2,0	0,5	-
2	Utvikle arealer til barn og ungdom	0,2	0,2	-	-	-
3	Bygdehall	2,0	-	-	1,0	1,0
4	Geilojordet	1,3	0,4	0,4	0,5	-
5	Fekjo	0,2	-	-	0,1	0,1
7	Skurdalshalle – inventar	0,2	-	0,1	0,1	-
6	Bibliotek	0,1	0,1	-	-	-

Tabellen viser kostandene for prioriterte tiltak for perioden 2016 – 2019. Tiltakene blir ikke aktivisert før de er behandlet og vedtatt i Handlingsprogram og økonomiplan.

14.3 Effektmål og målindikatorer

Målindikatorerne som er vist under, legges til grunn for resultatvurderingen i meldingen. Resultatvurderingen skjer i lys av målene i kommunedelplanen og skal gi pekepinn på om utviklingen går i retning av disse. Det er en ambisjon at situasjonen skal forbedres for alle og at ulikhet skal reduseres.

- Tilgang til kulturopplevelser i helse og sosialtjenesten: egen måling
- Kulturskoledkning i % av aldersgruppe 0-16 år: GSI-statistikk
- Antall årlige arrangementer i kommunal regi der barn og unge deltar: egen måling
- Deltakelse i kulturtilbud i frivillig, privat eller offentlig regi med kommunal finansiering: Kulturindeksen.
- Utlån og deltagelse i arrangement på biblioteket: Bibliotekstatistikken, Kulturindeksen.
- Besøk på kino: egen måling
- Bruk og aktivitet på kulturbygg: egen måling
- Bruk av utstyr/kompetanse: egen måling
- Deltakelse på aktiviteter barn og unge: egen måling
- Innbyggernes vurdering av kommunalt og totalt kulturtilbud i kommunen:
- Antall nye etableringer av kultur- og opplevelsesnæringer: Foretaksregisteret SSB samt BR
- Registrert bruk i tilskuddsportalen og frivilligportalen 7/24: Systemstatistikk.
- Registrerte partnerskap mellom frivillig og offentlig sektor: egen måling
- Størrelsen på aktivitet i den frivillige kultursektoren: Kulturindeksen

Vedlegg

1. Vedlegg til kommunedelplan for kultur
2. Retningslinjer for tilskudd til kulturformål
3. Strategiplan for DKS

Bildeforklaring

- s.1 Bergo, Sør-Skurdalen
- s.2 Geilojordet
- s.6 Geilo
- s.8 Verdens første isgitar, Espen Jørgensen «Ice Music Festival 2007»
- s.9 Verdens første harpe, Sidsel Walstad «Ice Music Festival 2010»
- s.11 Skurdalen med Hallingskarvet tidlig morgen
- s.12 Skarveskole ved fangstgrop under Hallingskarvet
- s.13 Ljåsmiing i Brusletto & Co 1975
- s.15 Geilo bibliotek og skrivepulten til Reinton, Hol bibliotek
- s.20 Lodnebergknapp, Neslesommerfugl på Tistel, Issoleie i Eimeskardet
- s.21 Arrangementet «794» 2009 i Handelslagstomten
- s.22 Kulturskole konsert 2014
- s.25 Fjeldvang på Geilo ca 1914
- s.27 Gymnastikk
- s.30 Fra Olav Sletto-rommet Hol bibliotek
- s.32 Miksebord under UKM
- s.33 Prestholtskardet mot Nordstjerna
- s.36 Geilojordet
- s.37 Amfiet, Geilo sentrum
- s.38 Molte
- s.39 Skurdalen kirke innviet 1968
- s.41 Skurdalen oppvekstsenter
- s.42 UKM
- s.46 Kulturhistorisk vandring med barnehage

Foto på s.25,26: Foto:Lars K. Ødegård, Hol Bygdearkiv
Øvrige foto: Bjørn Furuseth
Bildene kan ikke nyttes fritt.



